



АДМИНИСТРАЦИЯ МУНИЦИПАЛЬНОГО ОБРАЗОВАНИЯ
СОСНОВОБОРСКИЙ ГОРОДСКОЙ ОКРУГ ЛЕНИНГРАДСКОЙ ОБЛАСТИ

ПОСТАНОВЛЕНИЕ

от 05/12/2017 № 2700

Об утверждении административного регламента
по предоставлению муниципальной услуги «Присвоение,
изменение и аннулирование адресов объектам адресации»

В целях приведения административного регламента в соответствие с действующим законодательством, в соответствии с Федеральным законом от 28.07.2012 N 133-ФЗ «О внесении изменений в отдельные законодательные акты Российской Федерации в целях устранения ограничений для предоставления государственных и муниципальных услуг по принципу "одного окна"», Федеральным законом от 27.07.2010 № 210-ФЗ «Об организации предоставления государственных и муниципальных услуг», постановлением Правительства РФ от 19.11.2014 № 1221 «Об утверждении правил присвоения, изменения и аннулирования адресов», администрация Sosnovoborsky City District of the Leningrad Region **п о с т а н о в л я е т:**

1. Утвердить административный регламент по предоставлению муниципальной услуги «Присвоение, изменение и аннулирование адресов объектам адресации» (Приложение).

2. Общему отделу администрации обнародовать настоящее постановление на электронном сайте городской газеты «Маяк».

3. Пресс-центру администрации разметить настоящее постановление на официальном сайте Sosnovoborsky City District of the Leningrad Region.

4. Признать утратившими силу:

4.1. Постановление администрации Sosnovoborsky City District of the Leningrad Region от 15.06.2015 № 1632 «Об утверждении административного регламента предоставления муниципальной услуги «Присвоение, изменение и аннулирование адресов объектам адресации».

5. Настоящее постановление вступает в силу со дня официального обнародования.

6. Контроль исполнения настоящего постановления оставляю за собой.

Глава администрации
Sosnovoborsky City District of the Leningrad Region

В.Б.Садовский

УТВЕРЖДЕН
постановлением администрации
Сосновоборского городского округа
от 05/12/2017 № 2700
(Приложение)

**Административный регламент
по предоставлению муниципальной услуги «Присвоение, изменение и
аннулирование адресов объектам адресации»**

1. Общие положения

Предмет регулирования административного регламента услуги (описание услуги):

1.1. Настоящий административный регламент предоставления муниципальной услуги «Присвоение, изменение и аннулирование адресов объектам адресации» (далее – административный регламент) определяет порядок организации работы администрации Сосновоборского городского округа при присвоении, изменении и аннулировании адресов объектам адресации на территории муниципального образования Сосновоборский городской округ Ленинградской области.

Категории заявителей и их представителей, имеющих право выступать от их имени:

Правом на получение муниципальной услуги, указанной в настоящем административном регламенте, обладают физические и юридические лица (заявители).

От имени заявителя заявление в предоставлении муниципальной услуги вправе подавать его представитель при предоставлении документа, удостоверяющего представительские полномочия, и документа, удостоверяющего личность.

Порядок информирования о предоставлении государственной услуги:

1.2. Места нахождения, справочные телефоны, адреса электронной почты, график работы, часы приема корреспонденции органов местного самоуправления Ленинградской области и справочные телефоны органов местного самоуправления для получения информации, связанной с предоставлением муниципальной услуги, приведены в приложении № 6 к настоящему административному регламенту.

Муниципальная услуга может быть предоставлена при обращении в многофункциональный центр предоставления государственных и муниципальных услуг (далее - МФЦ).

Информация о местах нахождения и графике работы, справочных телефонах и адресах электронной почты МФЦ приведена в приложении № 5 к административному регламенту.

Муниципальная услуга может быть предоставлена в электронном виде через функционал электронной приёмной на Портале государственных и муниципальных услуг (функций) Ленинградской области (далее – ПГУ ЛО). Предоставление муниципальной услуги в электронной форме и информирование о ходе и результате предоставления муниципальной услуги через ПГУ ЛО осуществляется с момента технической реализации муниципальной услуги на ПГУ ЛО.

Электронный адрес Портала государственных и муниципальных услуг (функций) Ленинградской области: <http://gu.lenobl.ru/>;

Электронный адрес Единого портала государственных и муниципальных услуг (функций) (далее – ЕПГУ) в сети Интернет: <http://www.gosuslugi.ru/>.

Электронный адрес официального сайта администрации Ленинградской области <http://www.lenobl.ru/>;

Электронный адрес официального сайта органа местного самоуправления: <http://www.sbor.ru>

Информирование о порядке предоставления муниципальной услуги осуществляется при личном контакте сотрудников с заявителями, с использованием почты, средств телефонной связи, электронной почты и размещается на портале.

Информация о порядке предоставления муниципальной услуги предоставляется:

- по телефону специалистами отдела 6-28-30, 6-28-24, 6-28-25; (непосредственно в день обращения заинтересованных лиц);
- на Интернет–сайте Сосновоборского городского округа: <http://www.sbor.ru>;
- на Портале государственных и муниципальных (функций) Ленинградской области: <http://www.gu.lenobl.ru>;
- на портале Федеральной государственной информационной системы «Единый портал государственных и муниципальных услуг (функций)»: <http://www.gosuslugi.ru/>;
- при обращении в МФЦ;

Информирование об исполнении муниципальной услуги осуществляется в устной, письменной или электронной форме.

Информирование заявителей в электронной форме осуществляется путем размещения информации на ПГУ ЛО либо на ЕПГУ.

Информирование заявителя о ходе и результате предоставления муниципальной услуги осуществляется в электронной форме через личный кабинет заявителя, расположенного на ПГУ ЛО.

Индивидуальное письменное информирование осуществляется при обращении граждан путем почтовых отправлений, в том числе с приложением необходимых документов, заверенных усиленной квалифицированной электронной подписью (ответ на запрос, направленный по электронной почте, направляется в виде электронного документа на адрес электронной почты отправителя запроса).

2. Стандарт предоставления муниципальной услуги.

Наименование муниципальной услуги:

2.1. Наименование муниципальной услуги - «Присвоение, изменение и аннулирование адресов объектам адресации» (далее – муниципальная услуга).

Наименование органа местного самоуправления, непосредственно предоставляющего муниципальную услугу:

2.2. Предоставление муниципальной услуги осуществляется – администрацией Сосновоборского городского округа (далее - администрация).

При предоставлении услуги осуществляется взаимодействие с: Сосновоборским муниципальным казенным учреждением “Центр информационного обеспечения градостроительной деятельности” (далее по тексту – МКУ «ЦИОГД»).

Способы обращения граждан:

2.3. Заявители направляют документы в администрацию почтой, либо лично подают в общий отдел администрации, также заявители могут подать документы, при наличии вступившего в силу соглашения о взаимодействии - посредством МФЦ, с момента технической реализации муниципальной услуги на ПГУ ЛО - через ПГУ ЛО.

Результат предоставления муниципальной услуги:

2.4. Результатом предоставления муниципальной услуги является:

- выдача заявителю постановления администрации муниципального образования Сосновоборский городской округ Ленинградской области о присвоении, изменении и аннулировании адреса объекту адресации;
- решение об отказе в присвоении, изменении и аннулировании адреса объектам адресации (согласно приложения №4 настоящего административного регламента).

Способы получения результатов:

2.5. Результат предоставления муниципальной услуги направляется заявителю в соответствии со способом, указанным в заявлении.

Срок предоставления муниципальной услуги:

2.6. Решение о выдаче или об отказе в выдаче разрешения принимается органом местного самоуправления в течение 12 (двенадцати) рабочих дней со дня поступления заявления и в течение 3 (трех) рабочих дней со дня принятия указанного решения направляется заявителю.

В случае подачи заявителем документов через многофункциональный центр срок предоставления муниципальной услуги исчисляется со дня передачи многофункциональным центром полного пакета документов, необходимых для оказания муниципальной услуги, в администрацию.

Правовые основания для предоставления муниципальной услуги:

2.7. Предоставление муниципальной услуги осуществляется в соответствии с законодательством Российской Федерации, Ленинградской области и правовыми актами органов местного самоуправления муниципального образования Сосновоборский городской округ Ленинградской области:

- Федеральный закон от 02.05.2006 № 59-ФЗ «О порядке рассмотрения обращений граждан Российской Федерации»;
- Федеральный закон от 06.10.2003 № 131-ФЗ «Об общих принципах организации местного самоуправления в Российской Федерации»;
- Федеральный закон от 27.07.2010 № 210-ФЗ «Об организации предоставления государственных и муниципальных услуг»;
- Федеральный закон от 24.07.2007 № 221-ФЗ «О кадастровой деятельности»;
- Федеральный закон от 13.07.2015 № 218-ФЗ «О государственной регистрации недвижимости»;
- Федеральный закон от 25.10.2001 № 137-ФЗ «О введении в действие Земельного кодекса Российской Федерации»;
- Федеральный закон от 06.04.2011 № 63-ФЗ «Об электронной подписи»;
- Постановление Правительства Российской Федерации от 25.06.2012 № 634 «О видах электронной подписи, использование которых допускается при обращении за получением государственных и муниципальных услуг»;
- Уставом муниципального образования Сосновоборский городской округ Ленинградской области;
- постановление Правительства Российской Федерации от 19.11.2014 № 1221 «Об утверждении правил присвоения, изменения и аннулирования адресов»;
- приказ Министерства Финансов Российской Федерации от 11.12.2014 № 146н «Об утверждении форм заявления о присвоении объекту адресации адреса или

аннулировании его адреса, решения об отказе в присвоении объекту адресации адреса или аннулировании его адреса».

Исчерпывающий перечень документов, необходимых для предоставления муниципальной услуги:

2.8. Перечень документов, необходимых для предоставления муниципальной услуги:

1) заявление о присвоении адреса, по форме, устанавливаемой Министерством финансов Российской Федерации, согласно Приложению №1 к настоящему административному регламенту (написанное от руки или выполненное посредством электронных печатающих средств);

2) для физических лиц – паспортные данные.

2.9. Исчерпывающий перечень документов, необходимых в соответствии с нормативными правовыми актами для предоставления государственной услуги, которые находятся в распоряжении государственных органов, органов местного самоуправления и иных органов

(Заявители вправе представить по собственной инициативе следующие документы):

- правоустанавливающие и (или) правоудостоверяющие документы на объект (объекты) адресации;

- выписка из единого государственного реестра недвижимости об основных характеристиках и зарегистрированных правах на объект недвижимости, следствием преобразования которых является образование одного и более объекта адресации (в случае преобразования объектов недвижимости с образованием одного и более новых объектов адресации);

- разрешение на строительство объекта адресации (при присвоении адреса строящимся объектам адресации) и (или) разрешение на ввод объекта адресации в эксплуатацию;

- схема расположения объекта адресации на кадастровом плане или кадастровой карте соответствующей территории (в случае присвоения земельному участку адреса);

- выписка из единого государственного реестра недвижимости об основных характеристиках и зарегистрированных правах на объект недвижимости (в случае присвоения адреса объекту адресации, поставленному на кадастровый учет);

- решение органа местного самоуправления о переводе жилого помещения в нежилое помещение или нежилого помещения в жилое помещение (в случае присвоения помещению адреса и аннулирования такого адреса вследствие его перевода из жилого помещения в нежилое помещение или нежилого помещения в жилое помещение);

- акт приемочной комиссии при переустройстве и (или) перепланировке помещения, приводящих к образованию одного и более новых объектов адресации (в случае преобразования объектов недвижимости (помещений) с образованием одного и более новых объектов адресации);

- выписка из единого государственного реестра недвижимости об основных характеристиках и зарегистрированных правах на объект недвижимости, который снят с учета (в случае аннулирования адреса объекта адресации);

- уведомление об отсутствии в государственном кадастре недвижимости запрашиваемых сведений по объекту адресации.

2.10. Исчерпывающий перечень оснований, при которых в присвоении объекту адресации адреса или аннулировании его адреса может быть отказано в случаях, если:

- с заявлением о присвоении объекту адресации адреса обратилось лицо, не указанное в настоящем регламенте;

- ответ на межведомственный запрос свидетельствует об отсутствии документа и (или) информации, необходимых для присвоения объекту адресации адреса или аннулирования его адреса, и соответствующий документ не был представлен заявителем (представителем заявителя) по собственной инициативе;

- документы, обязанность по предоставлению которых для присвоения объекту адресации адреса или аннулирования его адреса возложена на заявителя (представителя заявителя), выданы с нарушением порядка, установленного законодательством Российской Федерации;

- отсутствуют случаи и условия для присвоения объекту адресации адреса или аннулирования его адреса, согласно Правил присвоения, изменения и аннулирования адресов», утвержденных постановлением Правительства РФ от 19.11.2014 N 1221 "Об утверждении адресов"

Исчерпывающий перечень оснований для отказа и приостановления в предоставлении муниципальной услуги:

2.11. Отказ в предоставлении муниципальной услуги не допускается.

2.11.1 Приостановление предоставления муниципальной услуги не допускается.

Размер платы:

2.12. Предоставление муниципальной услуги является бесплатным для заявителей.

Максимальный срок ожидания в очереди при подаче заявления о предоставлении муниципальной услуги и при получении результата предоставления муниципальной услуги:

2.13. Срок ожидания в очереди при подаче заявления о предоставлении муниципальной услуги – 15 (пятнадцать) минут.

2.13.1 Срок ожидания в очереди при получении результата предоставления муниципальной услуги – 15 (пятнадцать) минут.

2.13.2. Срок ожидания в очереди при подаче заявления о предоставлении муниципальной услуги в МФЦ – не более 15 (пятнадцати) минут, при получении результата - не более 15 (пятнадцати) минут.

Срок регистрации заявления заявителя о предоставлении муниципальной услуги:

2.14 Срок регистрации запроса (заявления) заявителя о предоставлении муниципальной услуги:

- заявление регистрируется в день обращения,
- в случае поступления документов после 16-00 часов дня, заявление регистрируется на следующий рабочий день.

Требования к помещениям, в которых предоставляются муниципальные и государственные услуги, к залу ожидания, местам для заполнения запросов о предоставлении муниципальной и (или) государственной услуги, информационным стендам с образцами их заполнения и перечнем документов, необходимых для предоставления каждой муниципальной

и (или) государственной услуги:

2.15. Требования к помещениям, в которых предоставляется муниципальная услуга, к залу ожидания, местам для заполнения запросов о предоставлении муниципальной услуги, информационным стендам с образцами их заполнения и перечнем документов, необходимых для предоставления муниципальной услуги.

Предоставление муниципальной услуги осуществляется в специально выделенных для этих целей помещениях администрации или в МФЦ.

Наличие на территории, прилегающей к зданию, не менее 10 (десяти) процентов мест (но не менее одного места) для парковки специальных автотранспортных средств инвалидов, которые не должны занимать иные транспортные средства. Инвалиды пользуются местами для парковки специальных транспортных средств бесплатно. На территории, прилегающей к зданию, в которых размещены МФЦ, располагается бесплатная парковка для автомобильного транспорта посетителей, в том числе предусматривающая места для специальных автотранспортных средств инвалидов.

Помещения размещаются преимущественно на нижних, предпочтительнее на первых этажах здания, с предоставлением доступа в помещение инвалидам.

Вход в здание (помещение) и выход из него оборудуются, информационными табличками (вывесками), содержащие информацию о режиме его работы.

Помещения оборудованы пандусами, позволяющими обеспечить беспрепятственный доступ инвалидов, санитарно-техническими комнатами (доступными для инвалидов).

- При необходимости инвалиду предоставляется помощник из числа специалистов администрации (организации, МФЦ) для преодоления барьеров, возникающих при предоставлении муниципальной услуги наравне с другими гражданами.

- Вход в помещение и места ожидания оборудованы кнопками, а также содержат информацию о контактных номерах телефонов для вызова работника, ответственного за сопровождение инвалида.

- Наличие визуальной, текстовой и мультимедийной информации о порядке предоставления государственных и муниципальных услуг, знаков, выполненных рельефно-точечным шрифтом Брайля.

- Оборудование мест повышенного удобства с дополнительным местом для собаки – поводья и устройств для передвижения инвалида (костылей, ходунков).

- Характеристики помещений приема и выдачи документов в части объемно-планировочных и конструктивных решений, освещения, пожарной безопасности, инженерного оборудования должны соответствовать требованиям нормативных документов, действующих на территории Российской Федерации.

- Помещения приема и выдачи документов должны предусматривать места для ожидания, информирования и приема заявителей.

- Места ожидания и места для информирования оборудуются стульями, кресельными секциями, скамьями и столами (стойками) для оформления документов с размещением на них бланков документов, необходимых для получения муниципальной услуги, канцелярскими принадлежностями, а также информационные стенды, содержащие актуальную и исчерпывающую информацию, необходимую для получения муниципальной услуги, и информацию о часах приема заявлений.

- Места для проведения личного приема заявителей оборудуются столами, стульями, обеспечиваются канцелярскими принадлежностями для написания письменных обращений.

Показатели доступности и качества муниципальной услуги:

2.16. Показатели доступности муниципальной услуги (общие, применимые в отношении всех заявителей):

- 1) равные права и возможности при получении муниципальной услуги для заявителей;
- 2) транспортная доступность к месту предоставления муниципальной услуги;
- 3) режим работы администрации, обеспечивающий возможность подачи заявителем запроса о предоставлении муниципальной услуги в течение рабочего времени;
- 4) возможность получения полной и достоверной информации о муниципальной услуге в администрации, МФЦ, по телефону, на официальном сайте органа, предоставляющего услугу, посредством ПГУ ЛО;
- 5) обеспечение для заявителя возможности подать заявление о предоставлении муниципальной услуги посредством МФЦ, в форме электронного документа на ПГУ ЛО, а также получить результат;
- 6) обеспечение для заявителя возможности получения информации о ходе и результате предоставления муниципальной услуги с использованием ПГУ ЛО.

2.16.1. Показатели доступности муниципальной услуги (специальные, применимые в отношении инвалидов):

- 1) наличие на территории, прилегающей к зданию, в котором осуществляется предоставление муниципальной услуги, мест для парковки специальных автотранспортных средств инвалидов;
- 2) обеспечение беспрепятственного доступа инвалидов к помещениям, в которых предоставляется муниципальная услуга;
- 3) получение для инвалидов в доступной форме информации по вопросам предоставления муниципальной услуги, в том числе об оформлении необходимых для получения муниципальной услуги документов, о совершении им других необходимых для получения муниципальной услуги действий, сведений о ходе предоставления муниципальной услуги;
- 4) наличие возможности получения инвалидами помощи (при необходимости) от работников организации для преодоления барьеров, мешающих получению услуг наравне с другими лицами.

2.16.2. Показатели качества муниципальной услуги:

- 1) соблюдение срока предоставления муниципальной услуги;
- 2) соблюдение требований стандарта предоставления муниципальной услуги;
- 3) удовлетворенность заявителя профессионализмом специалистов администрации, МФЦ при предоставлении услуги;
- 4) соблюдение времени ожидания в очереди при подаче запроса и получении результата;
- 5) осуществление не более одного взаимодействия заявителя со специалистом администрации при получении муниципальной услуги;
- 6) отсутствие жалоб на действия или бездействия специалистов администрации, поданных в установленном порядке.

Информация об услугах, которые являются необходимыми
и обязательными для предоставления муниципальной услуги:

2.17. Других услуг, которые являются необходимыми и обязательными для предоставления муниципальной услуги, законодательством Российской Федерации не предусмотрено.

Иные требования, в том числе учитывающие особенности предоставления муниципальной услуги в многофункциональных центрах предоставления государственных и муниципальных услуг и особенности предоставления муниципальной услуги в электронной форме:

2.18. Иные требования, в том числе учитывающие особенности предоставления муниципальной услуги в многофункциональных центрах и особенности предоставления муниципальной услуги в электронном виде.

2.18.1. Предоставление муниципальной услуги посредством МФЦ осуществляется в подразделениях государственного бюджетного учреждения Ленинградской области «Многофункциональный центр предоставления государственных и муниципальных услуг» (далее – ГБУ ЛО «МФЦ») при наличии вступившего в силу соглашения о взаимодействии между ГБУ ЛО «МФЦ» и администрацией. Предоставление муниципальной услуги в иных МФЦ осуществляется при наличии вступившего в силу соглашения о взаимодействии между ГБУ ЛО «МФЦ» и иным МФЦ.

2.18.2. К целевым показателям доступности и качества муниципальной услуги относятся:

- количество документов, которые заявителю необходимо представить в целях получения муниципальной услуги;
- минимальное количество непосредственных обращений заявителя в различные организации в целях получения муниципальной услуги.

2.18.3. К непосредственным показателям доступности и качества муниципальной услуги относятся:

возможность получения муниципальной услуги в МФЦ в соответствии с соглашением, заключенным между МФЦ и администрацией, с момента вступления в силу соглашения о взаимодействии.

2.19. Особенности предоставления муниципальной услуги в МФЦ:

Предоставление муниципальной услуги в МФЦ осуществляется после вступления в силу соглашения о взаимодействии.

2.19.1. МФЦ осуществляет:

- взаимодействие с территориальными органами федеральных органов исполнительной власти, органами исполнительной власти Ленинградской области, органами местного самоуправления Ленинградской области и организациями, участвующими в предоставлении государственных и муниципальных услуг в рамках заключенных соглашений о взаимодействии;
- информирование граждан и организаций по вопросам предоставления государственных и муниципальных услуг;
- прием и выдачу документов, необходимых для предоставления государственных и муниципальных услуг либо являющихся результатом предоставления муниципальных услуг;
- обработку персональных данных, связанных с предоставлением государственных и муниципальных услуг.

2.19.2. В случае подачи документов в администрацию посредством МФЦ специалист МФЦ, осуществляющий прием документов, представленных для получения муниципальной услуги, выполняет следующие действия:

- определяет предмет обращения;
- проводит проверку полномочий лица, подающего документы;
- проводит проверку правильности заполнения запроса и соответствия представленных документов требованиям, указанным в пунктах 2.8 - 2.10 настоящего административного регламента;
- осуществляет сканирование представленных документов, формирует электронное дело, все документы которого связываются единым уникальным идентификационным кодом, позволяющим установить принадлежность документов конкретному заявителю и виду обращения за муниципальной услугой;
- заверяет электронное дело своей электронной подписью (далее - ЭП);
- направляет копии документов и реестр документов в орган местного самоуправления;
- в электронном виде (в составе пакетов электронных дел) в течение 1 (одного)

рабочего дня со дня обращения заявителя в МФЦ;

- на бумажных носителях (в случае необходимости обязательного представления оригиналов документов) - в течение 3 (трех) рабочих дней со дня обращения заявителя в МФЦ, посредством курьерской связи, с составлением описи передаваемых документов, с указанием даты, количества листов, фамилии, должности и подписанные уполномоченным специалистом МФЦ.

2.19.3. При обнаружении несоответствия документов требованиям, указанным в пунктах 2.9. – 2.10 настоящего административного регламента, специалист МФЦ, осуществляющий прием документов, возвращает их заявителю для устранения выявленных недостатков.

По окончании приема документов специалист МФЦ выдает заявителю расписку в приеме документов.

При указании заявителем места получения ответа (результата предоставления муниципальной услуги) посредством МФЦ специалист администрации, ответственный за подготовку ответа по результатам рассмотрения представленных заявителем документов, направляет необходимые документы (справки, письма, решения и др.) в МФЦ для их последующей передачи заявителю:

- в электронном виде в течение 1 (одного) рабочего дня со дня принятия решения о предоставлении (отказе в предоставлении) заявителю услуги;

- на бумажном носителе - в срок не более 3 (трех) рабочих дней со дня принятия решения о предоставлении (отказе в предоставлении) заявителю услуги, но не позднее 2 (двух) рабочих дней до окончания срока предоставления муниципальной услуги.

Специалист МФЦ, ответственный за выдачу документов, полученных от администрации по результатам рассмотрения представленных заявителем документов, в день их получения от администрации сообщает заявителю о принятом решении по телефону (с записью даты и времени телефонного звонка), а также о возможности получения документов в МФЦ, если иное не предусмотрено в разделе II настоящего административного регламента.

2.20. Особенности предоставления муниципальной услуги в электронном виде.

2.20.1. Особенности предоставления муниципальной услуги в электронном виде, в том числе предоставления возможности подачи электронных документов на ПГУ ЛО.

Предоставление муниципальной услуги в электронном виде осуществляется при технической реализации услуги на ПГУ ЛО.

Деятельность ПГУ ЛО по организации предоставления муниципальной услуги осуществляется в соответствии с Федеральным законом от 27.07.2010 № 210-ФЗ «Об организации предоставления государственных и муниципальных услуг», Федеральным законом от 27.07.2006 № 149-ФЗ «Об информации, информационных технологиях и о защите информации», постановлением Правительства Российской Федерации от 25.06.2012 № 634 «О видах электронной подписи, использование которых допускается при обращении за получением государственных и муниципальных услуг».

2.20.1.1. Для получения муниципальной услуги через ПГУ ЛО заявителю необходимо предварительно пройти процесс регистрации в Единой системе идентификации и аутентификации (далее – ЕСИА).

2.20.1.2. муниципальная услуга может быть получена через ПГУ ЛО следующими способами:

с обязательной личной явкой на прием в администрацию;

без личной явки на прием в администрацию.

2.20.1.3. Для получения муниципальной услуги без личной явки на приём в администрацию заявителю необходимо предварительно оформить усиленную квалифицированную электронную подпись (далее – ЭП) для заверения заявления и документов, поданных в электронном виде на ПГУ ЛО.

2.20.1.4. Для подачи заявления через ПГУ ЛО заявитель должен выполнить следующие действия:

пройти идентификацию и аутентификацию в ЕСИА;
в личном кабинете на ПГУ ЛО заполнить в электронном виде заявление на оказание услуги;

в случае, если заявитель выбрал способ оказания услуги с личной явкой на прием в администрацию – приложить к заявлению электронные документы;

в случае, если заявитель выбрал способ оказания услуги без личной явки на прием в администрацию:

- приложить к заявлению электронные документы, заверенные усиленной квалифицированной электронной подписью;

- приложить к заявлению электронный документ, заверенный усиленной квалифицированной электронной подписью нотариуса (в случае, если требуется представление документов, заверенных нотариально);

- заверить заявление усиленной квалифицированной электронной подписью, если иное не установлено действующим законодательством.

направить пакет электронных документов в администрацию посредством функционала ПГУ ЛО.

2.20.1.5. В результате направления пакета электронных документов посредством ПГУ ЛО в соответствии с требованиями пункта 4 или 5 автоматизированной информационной системой межведомственного электронного взаимодействия Ленинградской области (далее – АИС «Межвед ЛО») производится автоматическая регистрация поступившего пакета электронных документов и присвоение пакету уникального номера дела. Номер дела доступен заявителю в личном кабинете ПГУ ЛО.

2.20.1.6. При предоставлении муниципальной услуги через ПГУ ЛО, в случае если направленные заявителем (уполномоченным лицом) электронное заявление и электронные документы заверены усиленной квалифицированной электронной подписью, должностное лицо администрации выполняет следующие действия:

формирует пакет документов, поступивший через ПГУ ЛО, и передает должностному лицу администрации, наделенному в соответствии с должностным регламентом функциями по выполнению административной процедуры по приему заявлений и проверке документов, представленных для рассмотрения;

после рассмотрения документов и принятия решения о предоставлении муниципальной услуги (отказе в предоставлении) заполняет предусмотренные в АИС «Межвед ЛО» формы о принятом решении и переводит дело в архив АИС «Межвед ЛО»;

уведомляет заявителя о принятом решении с помощью указанных в заявлении средств связи, затем направляет документ способом, указанным в заявлении: почтой, либо выдает его при личном обращении заявителя, либо направляет электронный документ, подписанный усиленной квалифицированной электронной подписью должностного лица, принявшего решение, в Личный кабинет заявителя.

2.20.1.7. При предоставлении муниципальной услуги через ПГУ ЛО, в случае если направленные заявителем (уполномоченным лицом) электронное заявление и электронные документы не заверены усиленной квалифицированной электронной подписью, должностное лицо администрации выполняет следующие действия:

формирует пакет документов, поступивший через ПГУ ЛО, и передает должностному лицу администрации, наделенному в соответствии с должностным регламентом функциями по выполнению административной процедуры по приему заявлений и проверке документов, представленных для рассмотрения;

формирует через АИС «Межвед ЛО» приглашение на прием, которое должно содержать следующую информацию: адрес администрации, в которую необходимо обратиться заявителю, дату и время приема, номер очереди, идентификационный номер приглашения и перечень документов, которые необходимо представить на приеме. В АИС «Межвед ЛО» дело переводит в статус «Заявитель приглашен на прием».

В случае неявки заявителя на прием в назначенное время заявление и документы

хранятся в АИС «Межвед ЛО» в течение 30 (тридцати) дней, затем должностное лицо администрации, наделенное, в соответствии с должностным регламентом, функциями по приему заявлений и документов через ПГУ ЛО переводит документы в архив АИС «Межвед ЛО».

Заявитель должен явиться на прием в указанное время. В случае, если заявитель явился позже, он обслуживается в порядке живой очереди. В любом из случаев специалист администрации, ведущий прием, отмечает факт явки заявителя в АИС «Межвед ЛО», дело переводит в статус «Прием заявителя окончен».

После рассмотрения документов и принятия решения о предоставлении (отказе в предоставлении) муниципальной услуги заполняет предусмотренные в АИС «Межвед ЛО» формы о принятом решении и переводит дело в архив АИС «Межвед ЛО».

Специалист администрации уведомляет заявителя о принятом решении с помощью указанных в заявлении средств связи, затем направляет документ способом, указанным в заявлении: в письменном виде почтой, либо выдает его при личном обращении заявителя, либо направляет электронный документ, подписанный усиленной квалифицированной электронной подписью должностного лица, принявшего решение, в личный кабинет ПГУ.

2.20.1.8. В случае поступления всех документов, указанных в пунктах 2.9-2.10. настоящего административного регламента, и отвечающих требованиям, в форме электронных документов (электронных образов документов), удостоверенных усиленной квалифицированной электронной подписью, днем обращения за предоставлением муниципальной услуги считается дата регистрации приема документов на ПГУ ЛО.

В случае если направленные заявителем (уполномоченным лицом) электронное заявление и документы не заверены усиленной квалифицированной электронной подписью, днем обращения за предоставлением муниципальной услуги считается дата личной явки заявителя в администрацию с предоставлением документов, указанных в пунктах 2.9 настоящего административного регламента, и отсутствия оснований, указанных в пунктах 2.10 настоящего административного регламента.

2.20.1.9. Администрация при поступлении документов от заявителя посредством ПГУ по требованию заявителя направляет результат предоставления услуги в форме электронного документа, подписанного усиленной квалифицированной электронной подписью должностного лица, принявшего решение (в этом случае заявитель при подаче запроса на предоставление услуги отмечает в соответствующем поле такую необходимость).

3. Состав, последовательность и сроки выполнения административных процедур, требования к порядку их выполнения, в том числе особенности выполнения административных процедур в электронной форме:

3.1. Организация предоставления муниципальной услуги включает в себя следующие административные процедуры (Блок-схема предоставления муниципальной услуги приведена в приложении № 1 к настоящему административному регламенту).

Сотрудник общего отдела администрации осуществляет:

- прием и регистрация заявления в администрации;
- согласование проекта постановления администрации (либо решения об отказе) с отраслевыми (функциональными) органами администрации;
- выдачу заявителю постановления о присвоении, изменении и аннулировании адреса объекту адресации (либо решения об отказе в присвоении адреса);

Сотрудник комитета архитектуры, градостроительства и землепользования осуществляет:

- проверку наличия документов, подбор и изучение архивных, проектных и прочих материалов, необходимых для установления и оформления адресных документов;
- оформление межведомственного запроса;
- оформление запроса ситуационного плана земельного участка в МКУ «ЦИОГД»;
- обследование территории на местности; подбор и изучение архивных, проектных и прочих материалов, необходимых для установления и оформления адресных документов, запрос в подведомственные учреждения и иные органы;
- подготовку проекта постановления о присвоении, изменении или аннулировании адреса объекту адресации (либо решения об отказе в присвоении адреса);
- регистрацию адреса объекта адресации на дежурном плане города и внесение его в базу информационной системы обеспечения градостроительной деятельности специалистом МКУ «ЦИОГД»;
- внесение адресной информации в государственный адресный реестр.

Прием и регистрация заявления и приложенных к нему документов:

3.2. Основанием для начала административной процедуры является подача заявления с приложением документов, указанных в пунктах 2.8. – 2.10. настоящего административного регламента.

3.3. Прием документов осуществляется сотрудником, ответственным за прием документов, поступающих в администрацию, в день поступления документов с последующим представлением главе администрации для резолюции.

3.4. Лицом, ответственным за выполнение административной процедуры является сотрудник общего отдела администрации.

3.5. Специалист, ответственный за прием и регистрацию заявлений, осуществляет регистрацию заявления и документов, и передает документы на исполнение в соответствии с резолюцией главы администрации в течение 2 (двух) рабочих дней.

3.6. Прием и первичная обработка заявлений, поступивших в электронном виде через Портал, состоит в проверке подлинности электронной подписи через установленный федеральный информационный ресурс, ее соответствия требованиям действующего законодательства, полноты информации, содержащейся в заявлении, необходимой для его исполнения.

3.7. В случае, если, заявление о получении муниципальной услуги в электронном виде не подписано электронной подписью в соответствии с требованиями действующего законодательства либо электронная подпись не подтверждена, заявителю направляется уведомление об отказе в приеме документов.

3.8. В случае, если, заявление о получении муниципальной услуги в электронном виде и прилагаемые к нему документы подписаны электронной подписью, в соответствии с требованиями действующего законодательства, и электронная подпись подтверждена, документы распечатываются, регистрируются и передаются на рассмотрение уполномоченному лицу.

3.9. Если заявление и документы, представляются заявителем (представителем заявителя) в уполномоченный орган лично, такой орган выдает заявителю или его представителю расписку в получении документов с указанием их перечня и даты получения. Расписка выдается заявителю (представителю заявителя) в день получения уполномоченным органом таких документов.

3.10. В случае, если заявление и документы, представлены в уполномоченный орган посредством почтового отправления или представлены заявителем (представителем заявителя) лично через многофункциональный центр, расписка в получении таких заявления и документов направляется уполномоченным органом по

указанному в заявлении почтовому адресу в течение рабочего дня, следующего за днем получения уполномоченным органом документов.

3.11. Получение заявления и документов, представляемых в форме электронных документов, подтверждается уполномоченным органом путем направления заявителю (представителю заявителя) сообщения о получении заявления и документов с указанием входящего регистрационного номера заявления, даты получения уполномоченным органом заявления и документов, а также перечень наименований файлов, представленных в форме электронных документов, с указанием их объема.

3.12. Сообщение о получении заявления и документов, направляется по указанному в заявлении адресу электронной почты или в личный кабинет заявителя (представителя заявителя) в едином портале или в федеральной информационной адресной системе в случае представления заявления и документов соответственно через единый портал, региональный портал или портал адресной системы.

3.13. Сообщение о получении заявления и документов, направляется заявителю (представителю заявителя) не позднее рабочего дня, следующего за днем поступления заявления в уполномоченный орган.

4. Рассмотрение заявления и приложенных к нему документов:

4.1. Основанием для начала административной процедуры является поступление сотруднику администрации, ответственному за рассмотрение заявления и приложенных к нему документов, зарегистрированного заявления с документами о предоставлении муниципальной услуги. Лицом, ответственным за выполнение административной процедуры является сотрудник КАГиЗ (далее сотрудник).

4.1.1. В случае, если, заявление и приложенные к нему документы не соответствуют положениям пунктов 2.8. – 2.10. настоящего административного регламента, сотрудник готовит проект решения об отказе в присвоении, изменении и аннулировании адреса объекта адресации (согласно Приложения № 4 административного регламента) и передает его на согласование председателю (или лицу его замещающему) КАГиЗ.

Подписанное главой администрации или его заместителем решение регистрируется и передается заявителю способом, указанным в заявлении на предоставление муниципальной услуги. В случае получения документов лично заявитель на копиях проставляет отметку о получении документов с указанием даты получения документов и расшифровкой подписи лица, получившего документы. Срок исполнения данного административного действия составляет 8 (восемь) рабочих дней.

4.1.2. В случае если заявление и приложенные к нему документы соответствуют положениям пунктов 2.8. – 2.10. настоящего административного регламента, сотрудник направляет соответствующие запросы в государственные органы, органы местного самоуправления и подведомственные им подразделения и организации о предоставлении необходимых сведений и документов в рамках межведомственного информационного взаимодействия. Срок исполнения данного административного действия составляет 5 (пять) рабочих дней.

4.1.3. При отсутствии оснований для отказа в предоставлении муниципальной услуги сотрудник обеспечивает подготовку проекта постановления о присвоении, изменении и аннулировании адреса объекта адресации. Подготовленный проект о предоставлении муниципальной услуги подписывается председателем (или лицом его замещающим) КАГиЗ и передается на согласование в отраслевые (функциональные) органы администрации. Срок исполнения данного административного действия составляет 1 (один) рабочих дня.

4.1.4. Общий отдел администрации обеспечивает электронное согласование

проекта постановления не более 3 рабочих дней. Согласующие структурные подразделения администрации:

- курирующий заместитель главы администрации;
- комитет архитектуры, градостроительства и землепользования;
- юридический отдел;
- общий отдел.

4.1.5. Подписанное должностным лицом постановление регистрируется сотрудником общего отдела в установленном порядке.

Должностное лицо - глава администрации Сосновоборского городского округа. Срок для рассмотрения и подписания проекта постановления главой администрации 1 рабочий день.

4.1.6. Ответственный исполнитель администрации не позднее 3 (трех) рабочих дней со дня подписания постановления, уведомляет заявителя посредством телефонной связи о результате предоставления муниципальной услуги и возможности получения результата предоставления муниципальной услуги.

Решение уполномоченного органа о присвоении объекту адресации адреса или аннулировании его адреса, а также решение об отказе в таком присвоении или аннулировании адреса направляются уполномоченным органом заявителю (представителю заявителя) одним из способов, указанным в заявлении:

- в форме электронного документа с использованием информационно-телекоммуникационных сетей общего пользования, в том числе единого портала, региональных порталов или портала адресной системы, не позднее одного рабочего дня со дня истечения срока предоставления муниципальной услуги;
- в форме документа на бумажном носителе посредством выдачи заявителю (представителю заявителя) лично под расписку либо направления документа не позднее рабочего дня, следующего за 10-м рабочим днем со дня истечения срока предоставления муниципальной услуги, посредством почтового отправления по указанному в заявлении почтовому адресу.

При наличии в заявлении указания о выдаче решения о присвоении объекту адресации адреса или аннулировании его адреса, решения об отказе в таком присвоении или аннулировании через многофункциональный центр по месту представления заявления уполномоченный орган обеспечивает передачу документа в многофункциональный центр для выдачи заявителю не позднее рабочего дня, следующего за днем истечения срока, предоставления муниципальной услуги.

5. Формы контроля за предоставлением муниципальной услуги:

5.1. Контроль за надлежащим исполнением административного регламента осуществляет глава администрации, заместитель главы администрации, курирующий деятельность КАГиЗ.

5.2. Контроль соблюдения специалистами филиалов ГБУ ЛО «МФЦ» последовательности действий, определенных административными процедурами, осуществляется директором филиала ГБУ ЛО «МФЦ».

Порядок осуществления текущего контроля за соблюдением и исполнением ответственными специалистами административного регламента услуги и иных нормативных правовых актов, устанавливающих требования к предоставлению муниципальной услуги, а также принятием решений ответственными лицами:

5.3. Текущий контроль за совершением действий и принятием решений при предоставлении муниципальной услуги осуществляется главой администрации, заместителем главы администрации, курирующий деятельность отдела, начальником

КАГиз, в виде:

- проведения текущего мониторинга предоставления муниципальной услуги;
- контроля сроков осуществления административных процедур (выполнения действий и принятия решений);
- проверки процесса выполнения административных процедур (выполнения действий и принятия решений);
- контроля качества выполнения административных процедур (выполнения действий и принятия решений);
- рассмотрения и анализа отчетов КАГиЗ, содержащих основные количественные показатели, характеризующие процесс предоставления муниципальной услуги;
- приема, рассмотрения и оперативного реагирования на обращения и жалобы заявителей по вопросам, связанным с предоставлением муниципальной услуги.

5.4. Текущий контроль за регистрацией входящей и исходящей корреспонденции (заявлений о предоставлении муниципальной услуги, обращений о предоставлении информации о порядке предоставления муниципальной услуги, ответов должностных лиц органа местного самоуправления на соответствующие заявления и обращения, а также запросов администрации МО) осуществляет начальник общего отдела администрации.

5.5. Для текущего контроля используются сведения, полученные из электронной базы данных, служебной корреспонденции органа местного самоуправления, устной и письменной информации должностных лиц органа местного самоуправления.

Порядок и периодичность осуществления плановых и внеплановых проверок полноты и качества предоставления муниципальной услуги:

5.6. Контроль за полнотой и качеством предоставления муниципальной услуги включает в себя проведение проверок, выявление и устранение нарушений прав заявителей, рассмотрение, принятие решений и подготовку ответов на обращения заявителей, содержащих жалобы на решения, действия (бездействие) должностных лиц.

5.7. Проверки могут быть внеплановыми и плановыми.

Внеплановая проверка назначается по факту поступления обращения (жалобы) заявителя о нарушениях, допущенных при предоставлении муниципальной услуги, а также в случае поступления в администрацию иной информации, указывающей на имеющиеся нарушения, и проводится в отношении конкретного обращения.

Плановая (комплексная) проверка назначается в случае поступления в администрацию в течение года жалоб заявителей о нарушениях, допущенных при предоставлении муниципальной услуги, и проводится в отношении всей документации отдела, осуществлявшего предоставление муниципальной услуги, касающейся оказания муниципальной услуги за последний квартал.

В случае отсутствия жалоб заявителей периодичность плановых проверок определяет глава администрации.

5.8. В целях проведения внеплановой / плановой проверки распоряжением администрации из состава специалистов администрации создается комиссия и назначается председатель комиссии. Результаты внеплановой и плановой проверок оформляются актом комиссии, в котором отмечаются выявленные недостатки и предложения по их устранению.

5.9. Результатами проведения проверок являются:

- выявление нарушения выполнения административных процедур;
- выявление неправомерно принятых решений о предоставлении муниципальной услуги;
- устранение выявленных ошибок (нарушений);
- отсутствие ошибок (нарушений).

Ответственность должностных лиц за решения и действия (бездействие), принимаемые (осуществляемые) в ходе предоставления муниципальной услуги

5.10. О случаях и причинах нарушения сроков и содержания административных процедур ответственные за их осуществление специалисты органа местного самоуправления немедленно информируют своих непосредственных руководителей, а также принимают срочные меры по устранению нарушений.

Специалисты, участвующие в предоставлении муниципальной услуги, несут ответственность за соблюдение сроков и порядка исполнения административных процедур.

5.11. В случае выявления по результатам осуществления текущего контроля нарушений сроков и порядка исполнения административных процедур, обоснованности и законности совершения действий виновные лица привлекаются к ответственности в порядке, установленном законодательством Российской Федерации.

5.12. Ответственность должностного лица, ответственного за соблюдение требований административного регламента по каждой административной процедуре или действие (бездействие) при исполнении муниципальной услуги, закрепляется в должностном регламенте (или должностной инструкции) сотрудника администрации.

6. Досудебный (внесудебный) порядок обжалования решений и действий (бездействия) органа, предоставляющего муниципальную услугу, а также должностных лиц, государственных служащих.

Право заявителей на досудебное (внесудебное) обжалование решений и действий (бездействия), принятых (осуществляемых) в ходе предоставления муниципальной услуги:

6.1. Заявители имеют право на досудебное (внесудебное) обжалование решений и действий (бездействия) должностного лица, при предоставлении муниципальной услуги.

Предмет досудебного (внесудебного) обжалования

6.2. Предметом обжалования являются решения и действия (бездействия) органа, предоставляющего муниципальную услугу, должностного лица органа, предоставляющего муниципальную услугу, либо уполномоченного на предоставление муниципальной услуги должностного лица.

Заявитель может обратиться с жалобой, в том числе в следующих случаях:

1) нарушение срока регистрации запроса заявителя о предоставлении муниципальной услуги;

2) нарушение срока предоставления муниципальной услуги;

3) требование у заявителя документов, не предусмотренных нормативными правовыми актами Российской Федерации, нормативными правовыми актами субъектов Российской Федерации, муниципальными правовыми актами для предоставления муниципальной услуги;

4) отказ в приеме документов, предоставление которых предусмотрено нормативными правовыми актами Российской Федерации, нормативными правовыми актами субъектов Российской Федерации, муниципальными правовыми актами для предоставления муниципальной услуги, у заявителя;

5) отказ в предоставлении муниципальной услуги, если основания отказа не предусмотрены федеральными законами и принятыми в соответствии с ними иными

нормативными правовыми актами Российской Федерации, нормативными правовыми актами субъектов Российской Федерации, муниципальными правовыми актами;

6) затребование с заявителя при предоставлении муниципальной услуги платы, не предусмотренной нормативными правовыми актами Российской Федерации, нормативными правовыми актами субъектов Российской Федерации, муниципальными правовыми актами;

7) отказ органа, предоставляющего муниципальную услугу, должностного лица органа, предоставляющего муниципальную услугу, в исправлении допущенных опечаток и ошибок в выданных в результате предоставления муниципальной услуги документах либо нарушение установленного срока таких исправлений.

Органы местного самоуправления и должностные лица, которым может быть адресована жалоба в досудебном (внесудебном) порядке:

6.3. Жалоба подается в письменной форме на бумажном носителе, в электронной форме в орган, предоставляющий муниципальную услугу.

Жалобы на решения, принятые руководителем органа, предоставляющего муниципальную услугу, подаются в вышестоящий орган (при его наличии) либо в случае его отсутствия рассматриваются непосредственно руководителем органа, предоставляющего муниципальную услугу, в соответствии с п. 1 ст. 11.2. Федерального закона от 27.07.2010 № 210-ФЗ «Об организации предоставления государственных и муниципальных услуг».

Жалоба может быть направлена через ГБУ ЛО «МФЦ» и филиалы ГБУ ЛО «МФЦ».

Основания для начала процедуры досудебного (внесудебного) обжалования:

6.4. Основанием для начала процедуры досудебного обжалования является жалоба о нарушении должностным лицом требований действующего законодательства, в том числе требований настоящего административного регламента.

Права заявителей на получение информации и документов, необходимых для составления и обоснования жалобы:

6.5. Заявитель имеет право на получение в органе, предоставляющем муниципальную услугу, информации и документов, необходимых для обжалования действий (бездействия) уполномоченного на исполнение муниципальной услуги должностного лица, а также принимаемого им решения при исполнении муниципальной услуги.

Сроки рассмотрения жалобы:

6.6. Жалоба, поступившая в орган местного самоуправления, рассматривается в течение 15 (пятнадцати) рабочих дней со дня ее регистрации.

6.7. В случае обжалования отказа в приеме документов у заявителя либо в исправлении допущенных опечаток и ошибок или в случае обжалования нарушения установленного срока таких исправлений жалоба рассматривается в течение 5 (пяти) рабочих дней со дня ее регистрации.

6.8. Ответ по результатам рассмотрения жалобы направляется заявителю не позднее дня, следующего за днем принятия решения, в письменной форме и по желанию заявителя в электронной форме.

Исчерпывающий перечень случаев, в которых ответ на жалобу не дается:

6.9. Исчерпывающий перечень случаев, в которых ответ на жалобу не дается, отсутствует.

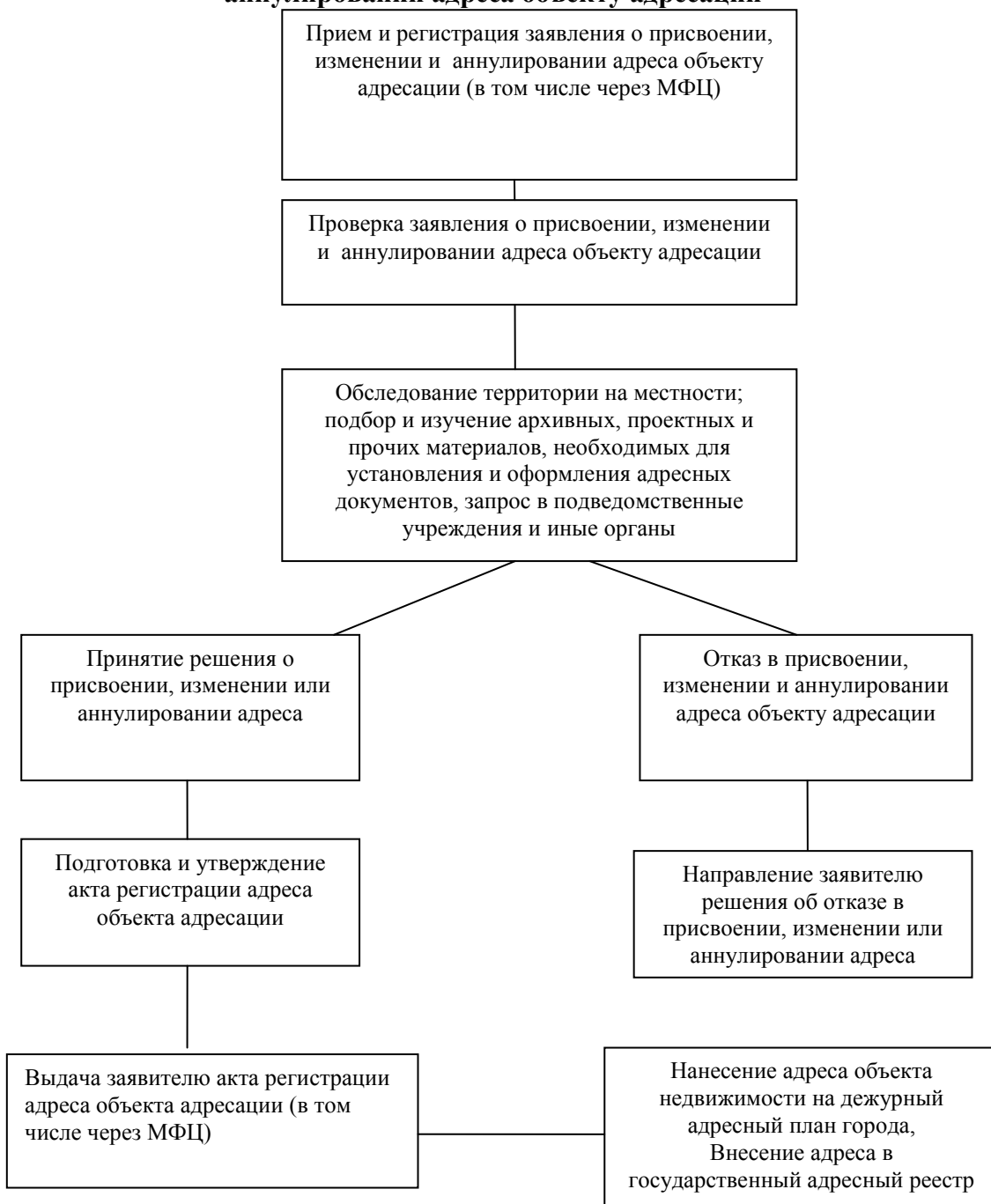
Результат досудебного (внесудебного) обжалования применительно к каждой процедуре либо инстанции обжалования:

6.10. По результатам досудебного (внесудебного) обжалования могут быть приняты следующие решения:

- об удовлетворении жалобы, признании ее обоснованной и устранении выявленных нарушений;
- об отказе в удовлетворении жалобы, признании ее необоснованной с направлением заявителю мотивированного отказа в удовлетворении жалобы.

ПРИЛОЖЕНИЕ № 1
к административному регламенту администрации
Сосновоборского городского округа
по предоставлению муниципальной услуги
«Присвоение, изменение и аннулирование адресов объектам адресации»,
утвержденному постановлением администрации
от 05/12/2017 № 2700

**Блок-схема последовательности действий при присвоении, изменении,
аннулировании адреса объекту адресации**



ПРИЛОЖЕНИЕ № 2
к административному регламенту администрации
Сосновоборского городского округа
по предоставлению муниципальной услуги
«Присвоение, изменение и аннулирование адресов объектам адресации»,
утвержденному постановлением администрации
от 05/12/2017 № 2700

		Лист N ____	Всего листов ____												
1	<p>Заявление</p> <p>в</p> <p>----- (наименование органа местного самоуправления, органа</p> <p>----- государственной власти субъекта Российской Федерации - городов федерального значения или органа местного самоуправления внутригородского муниципального образования города федерального значения, уполномоченного законом субъекта Российской Федерации на присвоение объектам адресации адресов)</p>	2	<p>Заявление принято</p> <p>регистрационный номер _____</p> <p>количество листов заявления _____</p> <p>количество прилагаемых документов _____, в том числе оригиналов ____, копий _____, количество листов в оригиналах _____, копиях _____</p> <p>ФИО должностного лица _____</p> <p>подпись должностного лица _____</p> <p>дата " __ " _____ г.</p>												
3.1	<p>Прошу в отношении объекта адресации:</p> <p>Вид:</p> <table border="1" style="width: 100%; border-collapse: collapse;"> <tr> <td style="width: 25%;"></td> <td style="width: 25%;">Земельный участок</td> <td style="width: 25%;"></td> <td style="width: 25%;">Сооружение</td> <td rowspan="2" style="width: 20%;"></td> <td rowspan="2" style="width: 20%;">Объект незавершенного строительства</td> </tr> <tr> <td></td> <td>Здание</td> <td></td> <td>Помещение</td> </tr> </table>				Земельный участок		Сооружение		Объект незавершенного строительства		Здание		Помещение		
	Земельный участок		Сооружение		Объект незавершенного строительства										
	Здание		Помещение												
3.2	<p>Присвоить адрес</p> <p>В связи с:</p> <table border="1" style="width: 100%; border-collapse: collapse;"> <tr> <td style="width: 20%;"></td> <td>Образованием земельного участка(ов) из земель, находящихся в государственной или муниципальной собственности</td> </tr> <tr> <td>Количество образуемых земельных участков</td> <td></td> </tr> <tr> <td>Дополнительная информация:</td> <td></td> </tr> <tr> <td></td> <td></td> </tr> <tr> <td colspan="2">Образованием земельного участка(ов) путем раздела земельного участка</td> </tr> <tr> <td>Количество образуемых земельных участков</td> <td></td> </tr> </table>				Образованием земельного участка(ов) из земель, находящихся в государственной или муниципальной собственности	Количество образуемых земельных участков		Дополнительная информация:				Образованием земельного участка(ов) путем раздела земельного участка		Количество образуемых земельных участков	
	Образованием земельного участка(ов) из земель, находящихся в государственной или муниципальной собственности														
Количество образуемых земельных участков															
Дополнительная информация:															
Образованием земельного участка(ов) путем раздела земельного участка															
Количество образуемых земельных участков															

Кадастровый номер земельного участка, раздел которого осуществляется		Адрес земельного участка, раздел которого осуществляется	
Образованием земельного участка путем объединения земельных участков			
Количество объединяемых земельных участков			
Кадастровый номер объединяемого земельного участка		Адрес объединяемого земельного участка	

		Лист N ____	Всего листов ____
Образованием земельного участка(ов) путем выдела из земельного участка			
Количество образуемых земельных участков (за исключением земельного участка, из которого осуществляется выдел)			
Кадастровый номер земельного участка, из которого осуществляется выдел		Адрес земельного участка, из которого осуществляется выдел	
Образованием земельного участка(ов) путем перераспределения земельных участков			
Количество образуемых земельных участков		Количество земельных участков, которые перераспределяются	
Кадастровый номер земельного участка, который перераспределяется		Адрес земельного участка, который перераспределяется	
Строительством, реконструкцией здания, сооружения			
Наименование объекта строительства (реконструкции) в соответствии с проектной документацией			
Кадастровый номер земельного участка, на котором осуществляется строительство (реконструкция)		Адрес земельного участка, на котором осуществляется строительство (реконструкция)	
Подготовкой в отношении следующего объекта адресации документов, необходимых для			

<p>осуществления государственного кадастрового учета указанного объекта адресации, в случае, если в соответствии с Градостроительным кодексом Российской Федерации, законодательством субъектов Российской Федерации о градостроительной деятельности для его строительства, реконструкции выдача разрешения на строительство не требуется</p>	
Тип здания, сооружения, объекта незавершенного строительства	
Наименование объекта строительства (реконструкции) (при наличии проектной документации указывается в соответствии с проектной документацией)	
Кадастровый номер земельного участка, на котором осуществляется строительство (реконструкция)	Адрес земельного участка, на котором осуществляется строительство (реконструкция)
<p>Переводом жилого помещения в нежилое помещение и нежилого помещения в жилое помещение</p>	
Кадастровый номер помещения	Адрес помещения

		Лист N ____	Всего листов ____
<p>Образованием помещения(ий) в здании, сооружении путем раздела здания, сооружения</p>			
	Образование жилого помещения	Количество образуемых помещений	
	Образование нежилого помещения	Количество образуемых помещений	
Кадастровый номер здания, сооружения		Адрес здания, сооружения	
Дополнительная информация:			
<p>Образованием помещения(ий) в здании, сооружении путем раздела помещения</p>			
Назначение помещения (жилое (нежилое) помещение)	Вид помещения	Количество помещений	
Кадастровый номер помещения, раздел которого осуществляется		Адрес помещения, раздел которого осуществляется	
Дополнительная информация:			

		Образованием помещения в здании, сооружении путем объединения помещений в здании, сооружении	
	Образование жилого помещения		Образование нежилого помещения
Количество объединяемых помещений			
Кадастровый номер объединяемого помещения		Адрес объединяемого помещения	
Дополнительная информация:			
		Образованием помещения в здании, сооружении путем переустройства и (или) перепланировки мест общего пользования	
	Образование жилого помещения		Образование нежилого помещения
Количество образуемых помещений			
Кадастровый номер здания, сооружения		Адрес здания, сооружения	
Дополнительная информация:			

		Лист N ____	Всего листов ____
3.3	Аннулировать адрес объекта адресации:		
	Наименование страны		
	Наименование субъекта Российской Федерации		
	Наименование муниципального района, городского округа или внутригородской территории (для городов федерального значения) в составе субъекта Российской Федерации		
	Наименование поселения		
	Наименование внутригородского района городского округа		
	Наименование населенного пункта		

Наименование элемента планировочной структуры		
Наименование элемента улично-дорожной сети		
Номер земельного участка		
Тип и номер здания, сооружения или объекта незавершенного строительства		
Тип и номер помещения, расположенного в здании или сооружении		
Тип и номер помещения в пределах квартиры (в отношении коммунальных квартир)		
Дополнительная информация:		
В связи с:		
Прекращением существования объекта адресации		
Отказом в осуществлении кадастрового учета объекта адресации по основаниям, указанным в пунктах 1 и 3 части 2 статьи 27 Федерального закона от 24 июля 2007 года N 221-ФЗ "О государственном кадастре недвижимости" (Собрание законодательства Российской Федерации, 2007, N 31, ст. 4017; 2008, N 30, ст. 3597; 2009, N 52, ст. 6410; 2011, N 1, ст. 47; N 49, ст. 7061; N 50, ст. 7365; 2012, N 31, ст. 4322; 2013, N 30, ст. 4083; официальный интернет-портал правовой информации www.pravo.gov.ru , 23 декабря 2014 г.)		
Присвоением объекту адресации нового адреса		
Дополнительная информация:		

		Лист N ____	Всего листов ____	
4	Собственник объекта адресации или лицо, обладающее иным вещным правом на объект адресации			
	физическое лицо:			
	фамилия:		имя (полностью):	
			отчество (полностью) (при наличии):	
			ИНН (при наличии):	
	документ, удостоверяющий личность:		вид:	
			серия:	
		номер:		
		дата выдачи:		
		кем выдан:		
		" __ " _____ г.		

	почтовый адрес:	телефон для связи:	адрес электронной почты (при наличии):
	юридическое лицо, в том числе орган государственной власти, иной государственный орган, орган местного самоуправления:		
	полное наименование:		
	ИНН (для российского юридического лица):	КПП (для российского юридического лица):	
	страна регистрации (инкорпорации) (для иностранного юридического лица):	дата регистрации (для иностранного юридического лица):	номер регистрации (для иностранного юридического лица):
		"__" _____ г.	
	почтовый адрес:	телефон для связи:	адрес электронной почты (при наличии):
	Вещное право на объект адресации:		
		право собственности	
		право хозяйственного ведения имуществом на объект адресации	
		право оперативного управления имуществом на объект адресации	
		право пожизненно наследуемого владения земельным участком	
		право постоянного (бессрочного) пользования земельным участком	
5	Способ получения документов (в том числе решения о присвоении объекту адресации адреса или аннулировании его адреса, оригиналов ранее представленных документов, решения об отказе в присвоении (аннулировании) объекту адресации адреса):		
	Лично	В многофункциональном центре	
	Почтовым отправлением по адресу:		
	В личном кабинете Единого портала государственных и муниципальных услуг, региональных порталов государственных и муниципальных услуг		
	В личном кабинете федеральной информационной адресной системы		
	На адрес электронной почты (для сообщения о получении заявления и документов)		

6	Расписку в получении документов прошу:			
	Выдать лично	Расписка получена: _____ (подпись заявителя)		
	Направить почтовым отправлением по адресу:			
	Не направлять			
		Лист N ____	Всего листов ____	
7	Заявитель:			
	Собственник объекта адресации или лицо, обладающее иным вещным правом на объект адресации			
	Представитель собственника объекта адресации или лица, обладающего иным вещным правом на объект адресации			
	физическое лицо:			
	фамилия:	имя (полностью):	отчество (полностью) (при наличии):	ИНН (при наличии):
	документ, удостоверяющий личность:	вид:	серия:	номер:
		дата выдачи: " __ " _____ г.	кем выдан:	
	почтовый адрес:	телефон для связи:	адрес электронной почты (при наличии):	
	наименование и реквизиты документа, подтверждающего полномочия представителя:			
	юридическое лицо, в том числе орган государственной власти, иной государственный орган, орган местного самоуправления:			
полное наименование:				
КПП (для российского юридического лица):	ИНН (для российского юридического лица):			
страна регистрации (инкорпорации) (для	дата регистрации (для иностранного юридического	номер регистрации (для иностранного юридического		

	иностранного юридического лица):	лица):	лица):
		" " _____ Г.	
	почтовый адрес:	телефон для связи:	адрес электронной почты (при наличии):
	наименование и реквизиты документа, подтверждающего полномочия представителя:		
8	Документы, прилагаемые к заявлению:		
	Оригинал в количестве ___ экз., на ___ л.		Копия в количестве ___ экз., на ___ л.
	Оригинал в количестве ___ экз., на ___ л.		Копия в количестве ___ экз., на ___ л.
9	Примечание:		
		Лист N ___	Всего листов ___
10	Подтверждаю свое согласие, а также согласие представляемого мною лица на обработку персональных данных (сбор, систематизацию, накопление, хранение, уточнение (обновление, изменение), использование, распространение (в том числе передачу), обезличивание, блокирование, уничтожение персональных данных, а также иные действия, необходимые для обработки персональных данных в рамках предоставления органами, осуществляющими присвоение, изменение и аннулирование адресов,		

	в соответствии с законодательством Российской Федерации), в том числе в автоматизированном режиме, включая принятие решений на их основе органом, осуществляющим присвоение, изменение и аннулирование адресов, в целях предоставления государственной услуги.	
11	Настоящим также подтверждаю, что: сведения, указанные в настоящем заявлении, на дату представления заявления достоверны; представленные правоустанавливающий(ие) документ(ы) и иные документы и содержащиеся в них сведения соответствуют установленным законодательством Российской Федерации требованиям.	
12	Подпись	Дата
	_____ (подпись)	_____ (инициалы, фамилия)
13	" ____ " _____ ____ г.	
	Отметка специалиста, принявшего заявление и приложенные к нему документы:	

ПРИЛОЖЕНИЕ № 3
к административному регламенту администрации
Сосновоборского городского округа
по предоставлению муниципальной услуги
«Присвоение, изменение и аннулирование адресов объектам адресации»,
утвержденному постановлением администрации
от 05/12/2017 № 2700

**ПЕРЕЧЕНЬ ДОКУМЕНТОВ НЕОБХОДИМЫХ ДЛЯ ПРЕДОСТАВЛЕНИЯ
МУНИЦИПАЛЬНОЙ УСЛУГИ**

- заявление о присвоении адреса, по форме, устанавливаемой Министерством финансов Российской Федерации, согласно Приложению №1 к настоящему административному регламенту (написанное от руки или выполненное посредством электронных печатающих средств);

- для физических лиц – паспортные данные.

Исчерпывающий перечень документов, необходимых в соответствии с нормативными правовыми актами для предоставления государственной услуги, которые находятся в распоряжении государственных органов, органов местного самоуправления и иных органов

(Заявители вправе представить по собственной инициативе следующие документы):

- правоустанавливающие и (или) правоудостоверяющие документы на объект (объекты) адресации;

- выписка из единого государственного реестра недвижимости об основных характеристиках и зарегистрированных правах на объект недвижимости, следствием преобразования которых является образование одного и более объектов адресации (в случае преобразования объектов недвижимости с образованием одного и более новых объектов адресации);

- разрешение на строительство объекта адресации (при присвоении адреса строящимся объектам адресации) и (или) разрешение на ввод объекта адресации в эксплуатацию;

- схема расположения объекта адресации на кадастровом плане или кадастровой карте соответствующей территории (в случае присвоения земельному участку адреса);

- выписка из единого государственного реестра недвижимости об основных характеристиках и зарегистрированных правах на объект недвижимости (в случае присвоения адреса объекту адресации, поставленному на кадастровый учет);

- решение органа местного самоуправления о переводе жилого помещения в нежилое помещение или нежилого помещения в жилое помещение (в случае присвоения помещению адреса и аннулирования такого адреса вследствие его перевода из жилого помещения в нежилое помещение или нежилого помещения в жилое помещение);

- акт приемочной комиссии при переустройстве и (или) перепланировке помещения, приводящих к образованию одного и более новых объектов адресации (в случае преобразования объектов недвижимости (помещений) с образованием одного и более новых объектов адресации);

- выписка из единого государственного реестра недвижимости об основных характеристиках и зарегистрированных правах на объект недвижимости, который снят с учета (в случае аннулирования адреса объекта адресации);

- уведомление об отсутствии в государственном кадастре недвижимости запрашиваемых сведений по объекту адресации.

ПРИЛОЖЕНИЕ № 4
к административному регламенту администрации
Сосновоборского городского округа
по предоставлению муниципальной услуги
«Присвоение, изменение и аннулирование адресов объектам адресации»,
утвержденному постановлением администрации
от 05/12/2017 № 2700

**ФОРМА РЕШЕНИЯ
ОБ ОТКАЗЕ В ПРИСВОЕНИИ, ИЗМЕНЕНИИ и АННУЛИРОВАНИИ АДРЕСА
ОБЪЕКТА АДРЕСАЦИИ**

(Ф.И.О., адрес заявителя
(представителя) заявителя)

(регистрационный номер
заявления о присвоении
объекту адресации адреса
или аннулировании его адреса)

Решение
об отказе в присвоении, изменении и аннулировании адреса объекта адресации
от _____ N _____

(наименование органа местного самоуправления, органа государственной власти субъекта Российской Федерации - города федерального значения или органа местного самоуправления внутригородского муниципального образования города федерального значения, уполномоченного законом субъекта Российской Федерации)

сообщает, что _____,
(Ф.И.О. заявителя в дательном падеже, наименование, номер и дата выдачи документа,

подтверждающего личность, почтовый адрес - для физического лица; полное наименование, ИНН,

КПП (для российского юридического лица), страна, дата и номер регистрации (для иностранного юридического лица), почтовый адрес - для юридического лица)

на основании Правил присвоения, изменения и аннулирования адресов, утвержденных постановлением Правительства Российской Федерации от 19.11.2014 N 1221, отказано в присвоении (аннулировании) адреса следующему (нужное подчеркнуть) объекту адресации _____.
(вид и наименование объекта адресации, описание местонахождения объекта адресации)

в связи с _____.

(основание отказа)

Уполномоченное лицо органа местного самоуправления, органа государственной власти субъекта Российской Федерации - города федерального значения или органа местного самоуправления внутригородского муниципального образования города федерального значения, уполномоченного законом субъекта Российской Федерации

(должность, Ф.И.О.)

(подпись)

М.П.

ПРИЛОЖЕНИЕ № 5
к административному регламенту администрации
Сосновоборского городского округа
по предоставлению муниципальной услуги
«Присвоение, изменение и аннулирование адресов объектам адресации»,
утвержденному постановлением администрации
от 05/12/2017 № 2700

Информация о местах нахождения и графике работы, справочных телефонах и адресах
электронной почты МФЦ

№ п/п	Наименование МФЦ	Почтовый адрес	График работы	Телефон
Предоставление услуг в Бокситогорском районе Ленинградской области				
1	Филиал ГБУ ЛО «МФЦ» «Тихвинский» - отдел «Бокситогорск»	187650, Россия, Ленинградская область, Бокситогорский район, г. Бокситогорск, ул. Заводская, д. 8	Понедельник - пятница с 9.00 до 18.00. Суббота – с 09.00 до 14.00. Воскресенье - выходной	8 (800) 500-00-47
	Филиал ГБУ ЛО «МФЦ» «Тихвинский» - отдел «Пикалево»	187602, Россия, Ленинградская область, Бокситогорский район, г. Пикалево, ул. Заводская, д. 11	Понедельник - пятница с 9.00 до 18.00. Суббота – с 09.00 до 14.00. Воскресенье - выходной	8 (800) 500-00-47
Предоставление услуг в Волосовском районе Ленинградской области				
2	Филиал ГБУ ЛО «МФЦ» «Волосовский»	188410, Россия, Ленинградская обл., Волосовский район, г. Волосово, усадьба СХТ, д.1 лит. А	С 9.00 до 21.00 ежедневно, без перерыва	8 (800) 500-00-47
Предоставление услуг в Волховском районе Ленинградской области				
3	Филиал ГБУ ЛО «МФЦ» «Волховский»	187403, Ленинградская область, г. Волхов. Волховский проспект, д. 9	С 9.00 до 21.00 ежедневно, без перерыва	8 (800) 500-00-47
Предоставление услуг во Всеволожском районе Ленинградской области				
4	Филиал ГБУ ЛО «МФЦ» «Всеволожский»	188643, Россия, Ленинградская область, Всеволожский район, г. Всеволожск, ул. Пожвинская, д. 4а	С 9.00 до 21.00 ежедневно, без перерыва	8 (800) 500-00-47
	Филиал ГБУ ЛО «МФЦ» «Всеволожский» - отдел «Новосаратовка»	188681, Россия, Ленинградская область, Всеволожский район, д. Новосаратовка - центр, д. 8 (52-й километр внутреннего кольца КАД, в здании МРЭО-15, рядом с АЗС Лукойл)	С 9.00 до 21.00 ежедневно, без перерыва	8 (800) 500-00-47
	Филиал ГБУ ЛО «МФЦ» «Всеволожский» - отдел «Сертолово»	188650, Россия, Ленинградская область, Всеволожский район, г. Сертолово, ул. Центральная, д. 8, корп. 3	С 9.00 до 21.00 ежедневно, без перерыва	8 (800) 500-00-47
	Филиал ГБУ ЛО «МФЦ» «Всеволожский» - отдел «Мурино»	188661, Россия, Ленинградская область, Всеволожский район, п. Мурино, ул. Вокзальная, д. 19	С 9.00 до 21.00 ежедневно, без перерыва	8 (800) 500-00-47
	Филиал ГБУ ЛО «МФЦ» «Всеволожский» - отдел «Кудрово»	187026, Россия, Ленинградская область, Всеволожский район, д. Кудрово, 13-ый км автодороги "Кола". Автополе, здание 5, 2 этаж	Понедельник - пятница с 9.00 до 18.00	8 (800) 500-00-47
Предоставление услуг в Выборгском районе Ленинградской области				

5	Филиал ГБУ ЛО «МФЦ» «Выборгский»	188800, Россия, Ленинградская область, Выборгский район, г. Выборг, ул. Вокзальная, д.13	С 9.00 до 21.00 ежедневно, без перерыва	8 (800) 500-00-47
	Филиал ГБУ ЛО «МФЦ» «Выборгский» - отдел «Рошино»	188681, Россия, Ленинградская область, Выборгский район, п. Рошино, ул. Советская, д.8	С 9.00 до 21.00 ежедневно, без перерыва	8 (800) 500-00-47
	Филиал ГБУ ЛО «МФЦ» «Выборгский» - отдел «Светогорский»	188992, Ленинградская область, г. Светогорск, ул. Красноармейская д.3	С 9.00 до 21.00 ежедневно, без перерыва	8 (800) 500-00-47
	Филиал ГБУ ЛО «МФЦ» «Выборгский» - отдел «Приморск»	188910, Россия, Ленинградская область, Выборгский район, г. Приморск, наб. Лебедева, д. 4	С 9.00 до 21.00 ежедневно, без перерыва	8 (800) 500-00-47
Предоставление услуг в Гатчинском районе Ленинградской области				
6	Филиал ГБУ ЛО «МФЦ» «Гатчинский»	188300, Россия, Ленинградская область, Гатчинский район, г. Гатчина, Пушкинское шоссе, д. 15 А	С 9.00 до 21.00 ежедневно, без перерыва	8 (800) 500-00-47
	Филиал ГБУ ЛО «МФЦ» «Гатчинский» - отдел «Аэродром»	188309, Россия, Ленинградская область, Гатчинский район, г. Гатчина, ул. Слепнева, д. 13, корп. 1	С 9.00 до 21.00 ежедневно, без перерыва	8 (800) 500-00-47
	Филиал ГБУ ЛО «МФЦ» «Гатчинский» - отдел «Сиверский»	188330, Россия, Ленинградская область, Гатчинский район, пгт. Сиверский, ул. 123 Дивизии, д. 8	Понедельник - суббота с 9.00 до 18.00 воскресенье - выходной	8 (800) 500-00-47
	Филиал ГБУ ЛО «МФЦ» «Гатчинский» - отдел «Коммунар»	188320, Россия, Ленинградская область, Гатчинский район, г. Коммунар, Ленинградское шоссе, д. 10	С 9.00 до 21.00 ежедневно, без перерыва	8 (800) 500-00-47
Предоставление услуг в Кингисеппском районе Ленинградской области				
7	Филиал ГБУ ЛО «МФЦ» «Кингисеппский»	188480, Россия, Ленинградская область, Кингисеппский район, г. Кингисепп, ул. Карла Маркса, д. 43	С 9.00 до 21.00 ежедневно, без перерыва	8 (800) 500-00-47
Предоставление услуг в Киришском районе Ленинградской области				
8	Филиал ГБУ ЛО «МФЦ» «Киришский»	187113, Россия, Ленинградская область, Киришский район, г. Кириши, ул. Строителей, д. 2	С 9.00 до 21.00 ежедневно, без перерыва	8 (800) 500-00-47
Предоставление услуг в Кировском районе Ленинградской области				
9	Филиал ГБУ ЛО «МФЦ» «Кировский»	187340, Россия, Ленинградская область, г. Кировск, Новая улица, 1	С 9.00 до 21.00 ежедневно, без перерыва	8 (800) 500-00-47
	Филиал ГБУ ЛО «МФЦ» «Кировский» - отдел «Старый город»	187340, Россия, Ленинградская область, г. Кировск, ул. Набережная 29А	С 9.00 до 21.00 ежедневно, без перерыва	8 (800) 500-00-47
	Филиал ГБУ ЛО «МФЦ» «Кировский» - отдел «Отрадное»	187330, Ленинградская область, Кировский район, г. Отрадное, Ленинградское шоссе, д. 6Б	С 9.00 до 21.00 ежедневно, без перерыва	8 (800) 500-00-47
Предоставление услуг в Лодейнопольском районе Ленинградской области				
10	Филиал ГБУ ЛО «МФЦ» «Лодейнопольский»	187700, Россия, Ленинградская область, Лодейнопольский район, г. Лодейное Поле, ул. Республиканская, д. 51	С 9.00 до 21.00 ежедневно, без перерыва	8 (800) 500-00-47
Предоставление услуг в Ломоносовском районе Ленинградской области				
11	Филиал ГБУ ЛО «МФЦ» «Ломоносовский»	188512, г. Санкт-Петербург, г. Ломоносов, Дворцовый проспект, д. 57/11	С 9.00 до 21.00 ежедневно, без перерыва	8 (800) 500-00-47
Предоставление услуг в Лужском районе Ленинградской области				

12	Филиал ГБУ ЛО «МФЦ» «Лужский»	188230, Россия, Ленинградская область, Лужский район, г. Луга, ул. Миккели, д. 7, корп. 1	С 9.00 до 21.00 ежедневно, без перерыва	8 (800) 500-00-47
Предоставление услуг в Подпорожском районе Ленинградской области				
13	Филиал ГБУ ЛО «МФЦ» «Лодейнопольский»- отдел «Подпорожье»	187780, Ленинградская область, г. Подпорожье, ул. Октябрят д.3	Понедельник - суббота с 9.00 до 20.00. Воскресенье - выходной	8 (800) 500-00-47
Предоставление услуг в Приозерском районе Ленинградской области				
14	Филиал ГБУ ЛО «МФЦ» «Приозерск» - отдел «Сосново»	188731, Россия, Ленинградская область, Приозерский район, пос. Сосново, ул. Механизаторов, д.11	С 9.00 до 21.00 ежедневно, без перерыва	8 (800) 500-00-47
	Филиал ГБУ ЛО «МФЦ» «Приозерск»	188760, Россия, Ленинградская область, Приозерский район., г. Приозерск, ул. Калинина, д. 51 (офис 228)	С 9.00 до 21.00 ежедневно, без перерыва	8 (800) 500-00-47
Предоставление услуг в Сланцевском районе Ленинградской области				
15	Филиал ГБУ ЛО «МФЦ» «Сланцевский»	188565, Россия, Ленинградская область, г. Сланцы, ул. Кирова, д. 16А	С 9.00 до 21.00 ежедневно, без перерыва	8 (800) 500-00-47
Предоставление услуг в г. Сосновый Бор Ленинградской области				
16	Филиал ГБУ ЛО «МФЦ» «Сосновоборский»	188540, Россия, Ленинградская область, г. Сосновый Бор, ул. Мира, д.1	С 9.00 до 21.00 ежедневно, без перерыва	8 (800) 500-00-47
Предоставление услуг в Тихвинском районе Ленинградской области				
17	Филиал ГБУ ЛО «МФЦ» «Тихвинский»	187553, Россия, Ленинградская область, Тихвинский район, г. Тихвин, 1-й микрорайон, д.2	С 9.00 до 21.00 ежедневно, без перерыва	8 (800) 500-00-47
Предоставление услуг в Тосненском районе Ленинградской области				
18	Филиал ГБУ ЛО «МФЦ» «Тосненский»	187000, Россия, Ленинградская область, Тосненский район, г. Тосно, ул. Советская, д. 9В	С 9.00 до 21.00 ежедневно, без перерыва	8 (800) 500-00-47
	Филиал ГБУ ЛО «МФЦ» «Тосненский» - отдел «Тельмановский»	187032, Россия, Ленинградская область, Тосненский район, пос. Тельмана, д. 2-Б	Понедельник - пятница с 9.00 до 18.00. Суббота – с 09.00 до 14.00. Воскресенье - выходной	8 (800) 500-00-47
	Филиал ГБУ ЛО «МФЦ» «Тосненский» - отдел «Никольское»	187026, Россия, Ленинградская область, Тосненский район, г. Никольское, ул. Комсомольская, 18	Понедельник - пятница с 9.00 до 18.00. Суббота – с 09.00 до 14.00. Воскресенье - выходной	8 (800) 500-00-47
Уполномоченный МФЦ на территории Ленинградской области				
19	ГБУ ЛО «МФЦ» (обслуживание заявителей не осуществляется)	<i>Юридический адрес:</i> 188641, Ленинградская область, Всеволожский район, дер. Новосаратовка-центр, д.8 <i>Почтовый адрес:</i> 191311, г. Санкт-Петербург, ул. Смольного, д. 3, лит. А <i>Фактический адрес:</i> 191024, г. Санкт-Петербург, пр. Бакунина, д. 5, лит. А	пн-чт – с 9.00 до 18.00, пт. – с 9.00 до 17.00, перерыв с 13.00 до 13.48, выходные дни - сб, вс.	8 (800) 500-00-47

ПРИЛОЖЕНИЕ № 6
к административному регламенту администрации
Сосновоборского городского округа
по предоставлению муниципальной услуги
«Присвоение, изменение и аннулирование адресов объектам адресации»,
утвержденному постановлением администрации
от 05/12/2017 № 2700

Местонахождение администрации муниципального образования Сосновоборский
городской округ:
ул. Ленинградская, д. № 46, 188540, Ленинградская область, г. Сосновый Бор, адрес
электронной почты: gaa@meria.sbor.ru.

График работы администрации Сосновоборского городского округа:

Дни недели, время работы администрации	
Дни недели	Время
Понедельник Вторник Среда Четверг Пятница	с 9.00 до 18.00, перерыв с 13.00 до 14.00 с 9.00 до 17.00, перерыв с 13.00 до 14.00

Продолжительность рабочего дня, непосредственно предшествующего нерабочему
праздничному дню, уменьшается на один час.

Справочные телефоны структурных подразделений администрации для получения
информации, связанной с предоставлением муниципальной услуги:

Комитет архитектуры, градостроительства и землепользования:

местоположение: Ленинградская область, г. Сосновый Бор, ул. Ленинградская, д. 46,
кабинеты: 265, 267а, 267б, 268. Телефоны для справок: 8(813-69)6-28-24, 6-28-30,
6-28-25.

График приема лиц:

Дни недели, время работы	
Дни недели	Время
Понедельник Вторник Среда Четверг Пятница	с 9.00 до 18.00, перерыв с 13.00 до 14.00 с 9.00 до 17.00, перерыв с 13.00 до 14.00

Общий отдел администрации:

местоположение: Ленинградская область, г. Сосновый Бор, ул. Ленинградская, д. 46,
кабинеты: 219а, 216, 214. Телефоны для справок: 8(813-69)6-28-18, 6-28-64, 6-28-22,
6-28-38, 6-28-59

График приема лиц:

Дни недели, время работы	
Дни недели	Время
Понедельник Вторник Среда Четверг Пятница	с 11.00 до 17.00, перерыв с 13.00 до 14.00 с 11.00 до 17.00, перерыв с 13.00 до 14.00

