



АДМИНИСТРАЦИЯ МУНИЦИПАЛЬНОГО ОБРАЗОВАНИЯ
СОСНОВОБОРСКИЙ ГОРОДСКОЙ ОКРУГ ЛЕНИНГРАДСКОЙ ОБЛАСТИ

ПОСТАНОВЛЕНИЕ

от 11/05/2017 № 1005

Об утверждении административного регламента
по предоставлению муниципальной услуги
«Установление сервитута в отношении земельного участка,
находящегося в собственности муниципального образования
Сосновоборский городской округ Ленинградской области»

На основании Градостроительного Кодекса РФ, Гражданского кодекса РФ, Земельного кодекса РФ, Федерального закона от 28.07.2012 № 133-ФЗ «О внесении изменений в отдельные законодательные акты Российской Федерации в целях устранения ограничений для предоставления государственных и муниципальных услуг по принципу «одного окна», Федерального закона от 27.07.2010 № 210-ФЗ «Об организации предоставления государственных и муниципальных услуг», Федерального закона от 06.10.2003 № 131-ФЗ «Об общих принципах организации местного самоуправления в Российской Федерации», администрация Сосновоборского городского округа **п о с т а н о в л я е т:**

1. Утвердить административный регламент по предоставлению муниципальной услуги «Установление сервитута в отношении земельного участка, находящегося в собственности муниципального образования Сосновоборский городской округ Ленинградской области» (Приложение).
2. Общему отделу администрации (Баскакова К.Л.) обнародовать настоящее постановление на электронном сайте городской газеты «Маяк».
3. Пресс-центру администрации (Арибжанов Р.М.) разместить настоящее постановление на официальном сайте Сосновоборского городского округа.
4. Настоящее постановление вступает в силу со дня официального обнародования.
5. Контроль исполнения настоящего постановления оставляю за собой.

Глава администрации
Сосновоборского городского округа

В.Б.Садовский

(Приложение)

Административный регламент по предоставлению муниципальной услуги
«Установление сервитута в отношении земельного участка, находящегося в
собственности муниципального образования Сосновоборский городской округ
Ленинградской области»

I. Общие положения

1.1. Настоящий Административный регламент предоставления администрацией Сосновоборского городского округа муниципальной услуги по установлению сервитута в отношении земельного участка, находящегося в собственности муниципального образования Сосновоборский городской округ Ленинградской области (далее - Административный регламент) определяет порядок организации работы администрации Сосновоборского городского округа по установлению сервитута в отношении земельного участка, находящегося в собственности муниципального образования и предусматривает оптимизацию (повышение качества) выполняемых административных процедур, устанавливает состав, последовательность и сроки их выполнения, требования к порядку их проведения.

1.2. Муниципальная услуга по установлению сервитута в отношении земельного участка, находящегося в собственности муниципального образования, предоставляется администрацией Сосновоборского городского округа (далее – Администрация).

Отраслевым (функциональным) подразделением администрации Сосновоборского городского округа, ответственным за предоставление муниципальной услуги, является комитет архитектуры, градостроительства и землепользования администрации Сосновоборского городского округа (далее – КАГиЗ).

Муниципальная услуга может быть предоставлена при обращении в многофункциональный центр предоставления государственных и муниципальных услуг (далее - МФЦ). Заявители представляют документы в МФЦ путем личной подачи документов.

Муниципальная услуга может быть предоставлена в электронном виде через функционал электронной приёмной на портале государственных и муниципальных услуг Ленинградской области (далее ПГУ ЛО), либо через функционал электронной приёмной на едином портале государственных и муниципальных услуг (далее ЕПГУ).

1.3. Место нахождения администрации Сосновоборского городского округа: 188540, Ленинградская обл., г. Сосновый Бор, ул. Ленинградская, д.46.

1.3.1. Местонахождение **общего отдела администрации**: 188540, Ленинградская обл., г. Сосновый Бор, ул. Ленинградская, д.46, кабинет 214, 216, 219А.

Номер телефона для справок: 8(81369) 6-28-18, 6-28-64, 6-28-38, 6-28-59

Адрес официального сайта: <http://www.sbor.ru>.

График (режим) приема заявлений граждан:

понедельник - четверг: с 11-00 до 17-00 часов

пятница: с 11-00 до 16-00 часов

обеденный перерыв: с 13-00 до 14-00 часов.

1.3.2. Местонахождение **комитета архитектуры, градостроительства и землепользования**: 188540, Ленинградская обл., г.Сосновый Бор, ул.Ленинградская, д.46, кабинет 265, 267а, 267б, 268.

График (режим) приема заинтересованных лиц по вопросам предоставления услуги должностными лицами отдела архитектуры:

понедельник: с 14-00 до 18-00 часов

среда: с 14-00 до 18-00 часов

обеденный перерыв с 13-00 до 14-00 часов

Номер телефона для справок: 8(81369) 6-28-24, 6-28-30, 6-28-25

Адрес электронной почты (E-mail): raa@meria.sbor.ru.

1.4. Информация о местах нахождения и графике работы, справочных телефонах и адресах электронной почты (E-mail) МФЦ и его филиалов указаны в приложении 1 к настоящему Административному регламенту.

1.5. Адрес портала государственных и муниципальных услуг Ленинградской области в сети Интернет: www.gu.lenobl.ru.

Адрес Единого Портала государственных и муниципальных услуг (функций) в сети Интернет (далее ЕПГУ): <http://www.gosuslugi.ru/>.

Адрес официального сайта администрации Сосновоборского городского округа в сети Интернет: <http://www.sbor.ru>.

ПГУ ЛО и ЕПГУ в сети Интернет содержит информацию о предоставлении муниципальной услуги, а так же об органах самоуправления, предоставляющих муниципальную услугу.

1.6. Информирование о правилах предоставления муниципальной услуги производится путем опубликования нормативных документов и настоящего Административного регламента в официальных средствах массовой информации, а также путем личного консультирования.

Информация по вопросам предоставления муниципальной услуги, в том числе о ходе ее предоставления может быть получена:

а) устно - по адресу, указанному в пункте 1.3.2 настоящего Административного регламента в приемные дни:

понедельник: с 14-00 до 18-00 часов

среда: с 14-00 до 18-00 часов

обеденный перерыв с 13-00 до 14-00 часов

без предварительной записи;

б) письменно - путем направления почтового отправления по адресу, указанному в пункте 1.3 настоящего Административного регламента;

в) по справочному телефону, указанному в 1.3.2 настоящего Административного регламента;

г) по электронной почте путем направления запроса по адресу электронной почты, указанному в 1.3.2 настоящего Административного регламента (ответ на запрос, направленный по электронной почте, направляется в виде электронного документа на адрес электронной почты отправителя запроса);

д) на Портале государственных и муниципальных услуг (функций) Ленинградской области: <http://www.gu.lenobl.ru>;

е) на Едином Портале государственных и муниципальных услуг (функций): <http://www.gosuslugi.ru/>.

Информирование заявителей в электронной форме осуществляется путем размещения информации на ПГУ ЛО либо на ЕПГУ.

Информирование заявителя о ходе и результате предоставления муниципальной услуги осуществляется в электронной форме через личный кабинет заявителя, расположенного на ПГУ ЛО либо на ЕПГУ.

1.7. Текстовая информация, указанная в пунктах 1.3 - 1.6 настоящего Административного регламента, размещается на стендах в помещениях администрации Сосновоборского городского округа, в помещениях филиалов МФЦ.

Копия Административного регламента размещается на официальном сайте администрации Сосновоборского городского округа в сети Интернет по адресу: <http://www.sbor.ru> и на портале государственных и муниципальных услуг Ленинградской области.

1.8. Заявителем муниципальной услуги является физическое или юридическое лицо, обратившееся в администрацию Сосновоборского городского округа с заявлением, в случаях, предусмотренных федеральным законодательством (далее – заявитель). От имени заявителей при предоставлении муниципальной услуги могут выступать иные лица, имеющие право в соответствии с законодательством Российской Федерации, полномочиями выступать от имени заявителей при предоставлении муниципальной услуги (далее – представители заявителей).

2. Стандарт предоставления муниципальной услуги

2.1. Наименование муниципальной услуги - «Установление сервитута в отношении земельного участка, находящегося в собственности муниципального образования Сосновоборский городской округ» (далее – муниципальная услуга).

2.2. Наименование органа, ответственного за предоставление муниципальной услуги - комитет архитектуры, градостроительства и землепользования администрации Сосновоборского городского округа (далее – КАГиЗ).

2.3. Результатом предоставления муниципальной услуги является установление сервитута в отношении земельного участка либо постановление администрации об отказе в установлении сервитута.

2.4. Орган, предоставляющий муниципальную услугу, не вправе требовать:

- от заявителя осуществления действий, в том числе согласований, необходимых для получения муниципальной услуги и связанных с обращением в иные государственные органы, органы местного самоуправления, организации;

- представления документов и информации или осуществления действий, представление или осуществление которых не предусмотрено настоящим регламентом;

- представления документов и информации, которые в соответствии с нормативными правовыми актами Российской Федерации, нормативными правовыми актами находятся в распоряжении государственных органов, органов местного самоуправления и (или) подведомственных государственным органам и органам местного самоуправления организаций, участвующих в предоставлении муниципальной услуги.

2.5. Сроки оказания муниципальной услуги.

2.5.1. В случае установления сервитута в отношении части земельного участка в соответствии с пунктом 4 статьи 39.25 Земельного кодекса Российской Федерации либо в отношении всего земельного участка срок предоставления муниципальной услуги составляет 30 дней со дня поступления заявления о заключении соглашения об установлении сервитута (далее - заявление).

2.5.2. В случае установления сервитута в отношении части земельного участка (за исключением случая, предусмотренного пунктом 4 статьи 39.25 Земельного кодекса Российской Федерации):

- срок направления заявителю уведомления о возможности заключения соглашения об установлении сервитута в предложенных заявителем границах, предложения о заключении соглашения об установлении сервитута в иных границах с приложением схемы границ сервитута на кадастровом плане территории либо

постановления администрации об отказе в установлении сервитута составляет 30 дней со дня поступления заявления;

- срок направления подписанного соглашения об установлении сервитута составляет 30 дней со дня поступления уведомления заявителя о государственном кадастровом учете части земельного участка, в отношении которой устанавливается сервитут.

2.6. Муниципальная услуга предоставляется на основании:

- Конституции Российской Федерации;
- Гражданского кодекса Российской Федерации;
- Земельного кодекса Российской Федерации;
- Градостроительного кодекса Российской Федерации;
- Федерального закона от 25.10.2001 № 137-ФЗ «О введении в действие Земельного кодекса Российской Федерации»;
- Федерального закона от 27.07.2010 № 210-ФЗ «Об организации предоставления государственных и муниципальных услуг»;
- Федерального закона от 21.07.1997 № 122-ФЗ «О государственной регистрации прав на недвижимое имущество и сделок с ним»;
- Федерального закона от 24.07.2007 № 221-ФЗ «О кадастровой деятельности»;
- Федерального закона от 29.07.1998 № 135-ФЗ «Об оценочной деятельности в Российской Федерации»;
- Федерального закона от 06.04.2011 № 63-ФЗ «Об электронной подписи»;
- Федерального закона от 27.07.2006 № 152-ФЗ «О персональных данных»;
- Федерального закона от 09.02.2009 № 8-ФЗ «Об обеспечении доступа к информации о деятельности государственных органов и органов местного самоуправления»;
- Федерального закона от 02.05.2006 № 59-ФЗ «О порядке рассмотрения обращений граждан Российской Федерации»;
- Постановления Правительства Ленинградской области от 30.09.2011 № 310 «Об утверждении плана-графика перехода на предоставление государственных и муниципальных услуг в электронной форме органами исполнительной власти Ленинградской области и органами местного самоуправления Ленинградской области, а также учреждениями Ленинградской области и муниципальными учреждениями»;
- Приказа Министерства связи и массовых коммуникаций Российской Федерации от 13.04.2012 г. № 107 «Об утверждении Положения о федеральной государственной информационной системе «Единая система идентификации и аутентификации в инфраструктуре, обеспечивающей информационно-технологическое взаимодействие информационных систем, используемых для предоставления государственных и муниципальных услуг в электронной форме»;
- Постановления Правительства Ленинградской области от 30.09.2011 № 310 «Об утверждении плана-графика перехода на предоставление государственных и муниципальных услуг в электронной форме органами исполнительной власти Ленинградской области и органами местного самоуправления Ленинградской области, а также учреждениями Ленинградской области и муниципальными учреждениями»;

2.7. Исчерпывающий перечень документов, необходимых для предоставления муниципальной услуги:

2.7.1. Заявители обращаются с заявлением о заключении соглашения об установлении сервитута (приложение N 2 к регламенту).

2.7.2. К заявлению прилагаются:

- 1) Копия документа, удостоверяющего личность заявителя, являющегося физическим лицом, либо личность представителя заявителя.
- 2) Копия свидетельства о государственной регистрации юридического лица или выписка из государственного реестра юридических лиц.
- 3) Нотариально заверенный перевод на русский язык документов о государственной регистрации юридического лица в соответствии с законодательством иностранного государства в случае, если заявителем является иностранное юридическое лицо.
- 4) Копия документа, удостоверяющего права (полномочия) представителя заявителя, если с заявлением обращается представитель заявителя.
- 5) Кадастровый паспорт земельного участка, в отношении которого подано заявление.
- 6) Выписка из единого государственного реестра прав на недвижимое имущество и сделок с ним (далее - ЕГРП) о правах на земельный участок или уведомление об отсутствии в ЕГРП сведений о зарегистрированных правах на земельный участок, в отношении которого подано заявление.
- 7) Схема границ сервитута на кадастровом плане территории в случае, если заявление предусматривает установление сервитута в отношении части земельного участка.
- 8) В случае, если для предоставления государственной или муниципальной услуги необходима обработка персональных данных лица, не являющегося заявителем, и если в соответствии с федеральным законом обработка таких персональных данных может осуществляться с согласия указанного лица, при обращении за получением государственной или муниципальной услуги заявитель дополнительно представляет документы, подтверждающие получение согласия указанного лица или его законного представителя на обработку персональных данных указанного лица.

2.7.3. Заявитель вправе не представлять самостоятельно документы, предусмотренные подпунктами 2, 5, 6 пункта 2.7.2 регламента.

2.7.4. Документы, необходимые для предоставления муниципальной услуги, должны быть представлены в подлинниках (на обозрение) и копиях для заверения ответственным работником либо в копиях, удостоверенных нотариусом.

Документы должны быть написаны четко и разборчиво, не должны содержать подчисток, приписок, зачеркнутых слов и иных не оговоренных в них исправлений, иметь серьезных повреждений, наличие которых не позволяет однозначно истолковать их содержание.

2.8. Перечень документов, необходимых в соответствии с нормативными правовыми актами для предоставления муниципальной услуги, которые находятся в распоряжении государственных органов, органов местного самоуправления и иных органов:

- выписка из Единого государственного реестра индивидуальных предпринимателей или выписка из Единого государственного реестра юридических лиц – для индивидуальных предпринимателей, юридических лиц;
- выписка из государственного кадастра недвижимости относительно сведений на земельные участки, в отношении которых устанавливается сервитут;
- выписка из Единого государственного реестра прав на недвижимое имущество и сделок с ним о правах на земельные участки, в отношении которых устанавливается сервитут.

2.8.1. Заявитель (представитель Заявителя) вправе по собственной инициативе представить документы, содержащие сведения, указанные в пункте 2.8. настоящего регламента.

2.9. Заявители направляют документы в орган местного самоуправления почтой

либо лично подают в общий отдел администрации, также заявители могут подать документы, при наличии вступившего в силу соглашения о взаимодействии - посредством МФЦ, с момента технической реализации муниципальной услуги на ПГУ ЛО - через ПГУ ЛО.

2.10. Исчерпывающий перечень оснований для отказа в приеме документов:

- непредставление документов, предусмотренных пунктом 2.7.2 регламента с учетом пункта 2.7.3 регламента;
- представление документов, не отвечающих требованиям пункта 2.7.4 регламента.

2.11. В предоставлении муниципальной услуги отказывается при наличии оснований, предусмотренных пунктом 4 статьи 39.26 Земельного кодекса Российской Федерации:

1) заявление об установлении сервитута направлено в орган исполнительной власти или орган местного самоуправления, которые не вправе заключать соглашение об установлении сервитута;

2) планируемое на условиях сервитута использование земельного участка не допускается в соответствии с федеральными законами;

3) установление сервитута приведет к невозможности использовать земельный участок в соответствии с его разрешенным использованием или к существенным затруднениям в использовании земельного участка.

2.11.1. Основания для приостановления муниципальной услуги отсутствуют.

2.12. Предоставление муниципальной услуги является бесплатным для заявителей.

2.13. Срок ожидания в очереди при подаче заявления о предоставлении муниципальной услуги - 15 минут.

2.14. Срок ожидания в очереди при получении результата предоставления муниципальной услуги - 15 минут.

2.15. Срок ожидания в очереди при подаче заявления о предоставлении муниципальной услуги в МФЦ - не более 15 минут, при получении результата - не более 15 минут.

2.16. Срок регистрации запроса (заявления) Заявителя о предоставлении муниципальной услуги:

- в случае личного обращения заявителя заявление регистрируется в день обращения;

- в случае поступления документов по почте заявление регистрируется в течение трех дней со дня поступления.

2.17. Требования к помещениям, в которых предоставляется муниципальная услуга, к залу ожидания, местам для заполнения запросов о предоставлении муниципальной услуги, информационным стендам с образцами их заполнения и перечнем документов, необходимых для предоставления муниципальной услуги.

2.17.1. Предоставление муниципальной услуги осуществляется в специально выделенных для этих целей помещениях органа местного самоуправления Ленинградской области (далее - ОМСУ) или в МФЦ.

2.17.2. Наличие на территории, прилегающей к зданию, не менее 10 процентов мест (но не менее одного места) для парковки специальных автотранспортных средств инвалидов, которые не должны занимать иные транспортные средства. Инвалиды пользуются местами для парковки специальных транспортных средств бесплатно. На территории, прилегающей к зданию, в которых размещены МФЦ, располагается бесплатная парковка для автомобильного транспорта посетителей, в том числе предусматривающая места для специальных автотранспортных средств инвалидов.

2.17.3. Помещения размещаются преимущественно на нижних,

предпочтительнее на первых этажах здания, с предоставлением доступа в помещение инвалидам.

2.17.4. Вход в здание (помещение) и выход из него оборудуются, информационными табличками (вывесками), содержащие информацию о режиме его работы.

2.17.5. Помещения оборудованы пандусами, позволяющими обеспечить беспрепятственный доступ инвалидов, санитарно-техническими комнатами (доступными для инвалидов).

2.17.6. При необходимости инвалиду предоставляется помощник из числа работников ОМСУ (организации, МФЦ) для преодоления барьеров, возникающих при предоставлении муниципальной услуги наравне с другими гражданами.

2.17.7. Вход в помещение и места ожидания оборудованы кнопками, а также содержат информацию о контактных номерах телефонов для вызова работника, ответственного за сопровождение инвалида.

2.17.8. Наличие визуальной, текстовой и мультимедийной информации о порядке предоставления муниципальных услуг, знаков, выполненных рельефно-точечным шрифтом Брайля.

2.17.9. Оборудование мест повышенного удобства с дополнительным местом для собаки – поводыря и устройств для передвижения инвалида (костылей, ходунков).

2.17.10. Характеристики помещений приема и выдачи документов в части объемно-планировочных и конструктивных решений, освещения, пожарной безопасности, инженерного оборудования должны соответствовать требованиям нормативных документов, действующих на территории Российской Федерации.

2.17.11. Помещения приема и выдачи документов должны предусматривать места для ожидания, информирования и приема заявителей.

2.17.12. Места ожидания и места для информирования оборудуются стульями, кресельными секциями, скамьями и столами (стойками) для оформления документов с размещением на них бланков документов, необходимых для получения муниципальной услуги, канцелярскими принадлежностями, а также информационные стенды, содержащие актуальную и исчерпывающую информацию, необходимую для получения муниципальной услуги, и информацию о часах приема заявлений.

2.17.13. Места для проведения личного приема заявителей оборудуются столами, стульями, обеспечиваются канцелярскими принадлежностями для написания письменных обращений.

2.18. Показатели доступности муниципальной услуги (общие, применимые в отношении всех заявителей):

1) равные права и возможности при получении муниципальной услуги для заявителей;

2) транспортная доступность к месту предоставления муниципальной услуги;

3) режим работы ОМСУ, обеспечивающий возможность подачи заявителем запроса о предоставлении муниципальной услуги в течение рабочего времени;

4) возможность получения полной и достоверной информации о муниципальной услуге в ОМСУ, МФЦ, по телефону, на официальном сайте органа, предоставляющего услугу, посредством ПГУ ЛО;

5) обеспечение для заявителя возможности подать заявление о предоставлении муниципальной услуги посредством МФЦ, в форме электронного документа на ПГУ ЛО, а также получить результат;

6) обеспечение для заявителя возможности получения информации о ходе и результате предоставления муниципальной услуги с использованием ПГУ ЛО.

2.19. Показатели доступности муниципальной услуги (специальные, применимые в отношении инвалидов):

1) наличие на территории, прилегающей к зданию, в котором осуществляется

предоставление муниципальной услуги, мест для парковки специальных автотранспортных средств инвалидов;

2) обеспечение беспрепятственного доступа инвалидов к помещениям, в которых предоставляется муниципальная услуга;

3) получение для инвалидов в доступной форме информации по вопросам предоставления муниципальной услуги, в том числе об оформлении необходимых для получения муниципальной услуги документов, о совершении им других необходимых для получения муниципальной услуги действий, сведений о ходе предоставления муниципальной услуги;

4) наличие возможности получения инвалидами помощи (при необходимости) от работников организации для преодоления барьеров, мешающих получению услуг наравне с другими лицами.

2.19.1. Показатели качества муниципальной услуги:

1) соблюдение срока предоставления муниципальной услуги;

2) соблюдение требований стандарта предоставления муниципальной услуги;

3) удовлетворенность заявителя профессионализмом должностных лиц ОМСУ, МФЦ при предоставлении услуги;

4) соблюдение времени ожидания в очереди при подаче запроса и получении результата;

5) осуществление не более одного взаимодействия заявителя с должностными лицами ОМСУ при получении муниципальной услуги;

6) отсутствие жалоб на действия или бездействия должностных лиц ОМСУ, поданных в установленном порядке.

Иные требования, в том числе учитывающие особенности предоставления муниципальной услуги в многофункциональных центрах предоставления государственных и муниципальных услуг и особенности предоставления муниципальной услуги в электронной форме

2.20. Иные требования, в том числе учитывающие особенности предоставления муниципальной услуги в многофункциональных центрах и особенности предоставления муниципальной услуги в электронном виде.

Предоставление муниципальной услуги посредством МФЦ осуществляется в подразделениях государственного бюджетного учреждения Ленинградской области «Многофункциональный центр предоставления государственных и муниципальных услуг» (далее – ГБУ ЛО «МФЦ») при наличии вступившего в силу соглашения о взаимодействии между ГБУ ЛО «МФЦ» и органом местного самоуправления. Предоставление муниципальной услуги в иных МФЦ осуществляется при наличии вступившего в силу соглашения о взаимодействии между ГБУ ЛО «МФЦ» и иным МФЦ.

2.20.1. К целевым показателям доступности и качества муниципальной услуги относятся:

– количество документов, которые заявителю необходимо представить в целях получения муниципальной услуги;

– минимальное количество непосредственных обращений заявителя в различные организации в целях получения муниципальной услуги.

2.20.2. К непосредственным показателям доступности и качества муниципальной услуги относятся:

возможность получения муниципальной услуги в МФЦ в соответствии с соглашением, заключенным между МФЦ и органом местного самоуправления, с момента вступления в силу соглашения о взаимодействии.

2.21. Особенности предоставления муниципальной услуги в МФЦ:

Предоставление муниципальной услуги в МФЦ осуществляется после

вступления в силу соглашения о взаимодействии.

2.21.1. МФЦ осуществляет:

- взаимодействие с территориальными органами федеральных органов исполнительной власти, органами исполнительной власти Ленинградской области, органами местного самоуправления Ленинградской области и организациями, участвующими в предоставлении муниципальных услуг в рамках заключенных соглашений о взаимодействии;
- информирование граждан и организаций по вопросам предоставления муниципальных услуг;
- прием и выдачу документов, необходимых для предоставления муниципальных услуг либо являющихся результатом предоставления муниципальных услуг;
- обработку персональных данных, связанных с предоставлением муниципальных услуг.

2.21.2. В случае подачи документов в орган местного самоуправления посредством МФЦ специалист МФЦ, осуществляющий прием документов, представленных для получения муниципальной услуги, выполняет следующие действия:

- определяет предмет обращения;
- проводит проверку полномочий лица, подающего документы;
- проводит проверку правильности заполнения запроса и соответствия представленных документов требованиям, указанным в пункте 2.7, 2.8 настоящих методических рекомендаций;
- осуществляет сканирование представленных документов, формирует электронное дело, все документы которого связываются единым уникальным идентификационным кодом, позволяющим установить принадлежность документов конкретному заявителю и виду обращения за муниципальной услугой;
- заверяет электронное дело своей электронной подписью (далее - ЭП);
- направляет копии документов и реестр документов в орган местного самоуправления:
 - в электронном виде (в составе пакетов электронных дел) в течение 1 рабочего дня со дня обращения заявителя в МФЦ;
 - на бумажных носителях (в случае необходимости обязательного представления оригиналов документов) - в течение 3 рабочих дней со дня обращения заявителя в МФЦ, посредством курьерской связи, с составлением описи передаваемых документов, с указанием даты, количества листов, фамилии, должности и подписанные уполномоченным специалистом МФЦ.

2.21.3. При обнаружении несоответствия документов требованиям, указанным в пункте 2.7 настоящих методических рекомендаций, специалист МФЦ, осуществляющий прием документов, возвращает их заявителю для устранения выявленных недостатков.

По окончании приема документов специалист МФЦ выдает заявителю расписку в приеме документов.

При указании заявителем места получения ответа (результата предоставления муниципальной услуги) посредством МФЦ должностное лицо органа местного самоуправления, ответственное за подготовку ответа по результатам рассмотрения представленных заявителем документов, направляет необходимые документы (справки, письма, решения и др.) в МФЦ для их последующей передачи заявителю:

- в электронном виде в течение 1 рабочего (рабочих) дня (дней) со дня принятия решения о предоставлении (отказе в предоставлении) заявителю услуги;
- на бумажном носителе - в срок не более 3 дней со дня принятия решения

о предоставлении (отказе в предоставлении) заявителю услуги, но не позднее 2 дней до окончания срока предоставления муниципальной услуги.

При обращении заявителя (уполномоченного лица) в орган местного самоуправления посредством МФЦ и при указании заявителем (уполномоченным лицом) места получения ответа (результата предоставления муниципальной услуги) в МФЦ, ответственный специалист органа местного самоуправления направляет в МФЦ по реестру документы, являющиеся результатом предоставления муниципальной услуги, для их последующего подписания и передачи экземпляров заявителю (уполномоченному лицу), в срок не более 1 рабочего дня со дня их регистрации в органе местного самоуправления и не позднее двух рабочих дней до окончания срока предоставления муниципальной услуги.

Специалист МФЦ, ответственный за выдачу документов, полученных от органа местного самоуправления, в день получения документов сообщает заявителю (уполномоченному лицу) о принятом решении по телефону (с записью даты и времени телефонного звонка), а также о возможности получения документов в МФЦ.

Выдача соглашения об установлении сервитута либо постановления администрации об отказе в установлении сервитута осуществляется на основании документов, удостоверяющих личность, под роспись в журнале выдачи соглашений об установлении сервитутов либо постановлений администрации об отказе в установлении сервитута.

После подписания заявителем документов, являющихся результатом предоставления муниципальной услуги, заявитель получает подписанные два экземпляра соглашения об установлении сервитута (в случае, предусмотренном пунктом 4 статьи 39.25 Земельного кодекса Российской Федерации, - один экземпляр) либо постановление администрации об отказе в установлении.

Передача сопроводительной ведомости неполученных документов, являющихся результатом предоставления муниципальной услуги, по истечению двух месяцев направляется в орган местного самоуправления по реестру не востребовавшихся документов.

2.22. Особенности предоставления муниципальной услуги в электронном виде.

2.22.1. Особенности предоставления муниципальной услуги в электронном виде, в том числе предоставления возможности подачи электронных документов на ПГУ ЛО.

Предоставление муниципальной услуги в электронном виде осуществляется при технической реализации услуги на ПГУ ЛО.

Деятельность ПГУ ЛО по организации предоставления муниципальной услуги осуществляется в соответствии с Федеральным законом от 27.07.2010 № 210-ФЗ «Об организации предоставления государственных и муниципальных услуг», Федеральным законом от 27.07.2006 № 149-ФЗ «Об информации, информационных технологиях и о защите информации», постановлением Правительства Российской Федерации от 25.06.2012 № 634 «О видах электронной подписи, использование которых допускается при обращении за получением государственных и муниципальных услуг».

2.22.1.1. Для получения муниципальной услуги через ПГУ ЛО заявителю необходимо предварительно пройти процесс регистрации в Единой системе идентификации и аутентификации (далее – ЕСИА).

2.22.1.2. Муниципальная услуга может быть получена через ПГУ ЛО следующими способами:

с обязательной личной явкой на прием в Администрацию;
без личной явки на прием в Администрацию.

2.22.1.3. Для получения муниципальной услуги без личной явки на приём в Администрацию заявителю необходимо предварительно оформить усиленную

квалифицированную электронную подпись (далее – ЭП) для заверения заявления и документов, поданных в электронном виде на ПГУ ЛО.

2.22.1.4. Для подачи заявления через ПГУ ЛО заявитель должен выполнить следующие действия:

пройти идентификацию и аутентификацию в ЕСИА;

в личном кабинете на ПГУ ЛО заполнить в электронном виде заявление на оказание услуги;

в случае, если заявитель выбрал способ оказания услуги с личной явкой на прием в Администрацию – приложить к заявлению электронные документы;

в случае, если заявитель выбрал способ оказания услуги без личной явки на прием в Администрацию:

- приложить к заявлению электронные документы, заверенные усиленной квалифицированной электронной подписью;

- приложить к заявлению электронный документ, заверенный усиленной квалифицированной электронной подписью нотариуса (в случае, если требуется представление документов, заверенных нотариально);

- заверить заявление усиленной квалифицированной электронной подписью, если иное не установлено действующим законодательством.

направить пакет электронных документов в Администрацию посредством функционала ПГУ ЛО.

2.22.1.5. В результате направления пакета электронных документов посредством ПГУ ЛО в соответствии с требованиями пункта 4 или 5 автоматизированной информационной системы межведомственного электронного взаимодействия Ленинградской области (далее – АИС «Межвед ЛО») производится автоматическая регистрация поступившего пакета электронных документов и присвоение пакету уникального номера дела. Номер дела доступен заявителю в личном кабинете ПГУ ЛО.

2.22.1.6. При предоставлении муниципальной услуги через ПГУ ЛО, в случае если направленные заявителем (уполномоченным лицом) электронное заявление и электронные документы заверены усиленной квалифицированной электронной подписью, должностное лицо Администрации выполняет следующие действия:

формирует пакет документов, поступивший через ПГУ ЛО, и передает должностному лицу Администрации, наделенному в соответствии с должностным регламентом функциями по выполнению административной процедуры по приему заявлений и проверке документов, представленных для рассмотрения;

после рассмотрения документов и принятия решения о предоставлении муниципальной услуги (отказе в предоставлении) заполняет предусмотренные в АИС «Межвед ЛО» формы о принятом решении и переводит дело в архив АИС «Межвед ЛО»;

уведомляет заявителя о принятом решении с помощью указанных в заявлении средств связи, затем направляет документ способом, указанным в заявлении: почтой, либо выдает его при личном обращении заявителя, либо направляет электронный документ, подписанный усиленной квалифицированной электронной подписью должностного лица, принявшего решение, в Личный кабинет заявителя.

2.22.1.7. При предоставлении муниципальной услуги через ПГУ ЛО, в случае если направленные заявителем (уполномоченным лицом) электронное заявление и электронные документы не заверены усиленной квалифицированной электронной подписью, должностное лицо Администрации выполняет следующие действия:

формирует пакет документов, поступивший через ПГУ ЛО, и передает должностному лицу Администрации, наделенному в соответствии с должностным регламентом функциями по выполнению административной процедуры по приему заявлений и проверке документов, представленных для рассмотрения;

формирует через АИС «Межвед ЛО» приглашение на прием, которое должно содержать следующую информацию: адрес Администрации, в которую необходимо обратиться заявителю, дату и время приема, номер очереди, идентификационный номер приглашения и перечень документов, которые необходимо представить на приеме. В АИС «Межвед ЛО» дело переводит в статус «Заявитель приглашен на прием».

В случае неявки заявителя на прием в назначенное время заявление и документы хранятся в АИС «Межвед ЛО» в течение 30 календарных дней, затем должностное лицо Администрации, наделенное, в соответствии с должностным регламентом, функциями по приему заявлений и документов через ПГУ ЛО переводит документы в архив АИС «Межвед ЛО».

Заявитель должен явиться на прием в указанное время. В случае, если заявитель явился позже, он обслуживается в порядке живой очереди. В любом из случаев должностное лицо Администрации, ведущее прием, отмечает факт явки заявителя в АИС «Межвед ЛО», дело переводит в статус «Прием заявителя окончен».

После рассмотрения документов и принятия решения о предоставлении (отказе в предоставлении) муниципальной услуги заполняет предусмотренные в АИС «Межвед ЛО» формы о принятом решении и переводит дело в архив АИС «Межвед ЛО».

Должностное лицо Администрации уведомляет заявителя о принятом решении с помощью указанных в заявлении средств связи, затем направляет документ способом, указанным в заявлении: в письменном виде почтой, либо выдает его при личном обращении заявителя, либо направляет электронный документ, подписанный усиленной квалифицированной электронной подписью должностного лица, принявшего решение, в личный кабинет ПГУ.

2.22.1.8. В случае поступления всех документов, указанных в пункте 2.7. настоящего административного регламента, и отвечающих требованиям, в форме электронных документов (электронных образов документов), удостоверенных усиленной квалифицированной электронной подписью, днем обращения за предоставлением муниципальной услуги считается дата регистрации приема документов на ПГУ ЛО.

В случае, если направленные заявителем (уполномоченным лицом) электронное заявление и документы не заверены усиленной квалифицированной электронной подписью, днем обращения за предоставлением муниципальной услуги считается дата личной явки заявителя в Администрацию с предоставлением документов, указанных в пункте 2.7. настоящего административного регламента, и отсутствия оснований, указанных в пункте 2.10. настоящего Административного регламента.

2.22.1.9. Администрация при поступлении документов от заявителя посредством ПГУ по требованию заявителя направляет результат предоставления услуги в форме электронного документа, подписанного усиленной квалифицированной электронной подписью должностного лица, принявшего решение (в этом случае заявитель при подаче запроса на предоставление услуги отмечает в соответствующем поле такую необходимость).

3. Перечень услуг, которые являются необходимыми и обязательными для предоставления муниципальной услуги

3.1. Других услуг, которые являются необходимыми и обязательными для предоставления муниципальной услуги, законодательством Российской Федерации не предусмотрено.

4. Состав, последовательность и сроки выполнения административных процедур, требования к порядку их выполнения, в том числе особенности выполнения административных процедур в электронной форме

4.1. Предоставление муниципальной услуги в случае, если сервитут устанавливается в отношении всего земельного участка либо в случае, если по соглашению сторон сервитут устанавливается в отношении части земельного участка без проведения работ, в результате которых обеспечивается подготовка документов, содержащих необходимые для осуществления государственного кадастрового учета сведения о части земельного участка, в отношении которой устанавливается сервитут, без осуществления государственного кадастрового учета указанной части земельного участка и без государственной регистрации ограничения (обременения), возникающего в связи с установлением данного сервитута, включает в себя следующие административные процедуры:

- прием и регистрация заявления и документов к нему;
- экспертиза документов и подготовка проекта соглашения об установлении сервитута либо проекта постановления администрации об отказе в установлении сервитута;
- подписание соглашения об установлении сервитута либо постановления администрации об отказе в установлении сервитута;
- направление (выдача) соглашения об установлении сервитута либо постановления администрации об отказе в установлении сервитута заявителю.

4.2. Прием и регистрация документов осуществляется следующим образом:

4.2.1. Юридическим фактом, являющимся основанием для начала административной процедуры, является регистрация заявления и документов, необходимых в соответствии с законодательными или иными нормативными правовыми актами для предоставления муниципальной услуги, которые заявитель должен представить самостоятельно.

4.2.2. Прием заявления и приложенных к нему документов на предоставление муниципальной услуги осуществляется специалистами общего отдела администрации или специалистами МФЦ.

4.2.3. Специалист осуществляет прием документов в следующей последовательности:

- принимает у заявителя документы, необходимые для предоставления муниципальной услуги, в соответствии с пунктом 2.7 настоящего регламента;
- проверяет наличие всех необходимых документов в соответствии с пунктом 2.7 настоящего регламента;
- при установлении фактов отсутствия необходимых документов либо несоответствия представленных документов требованиям, указанным в настоящих методических рекомендациях, уведомляет заявителя о наличии препятствий для предоставления ему муниципальной услуги (приложение №3), объясняет заявителю содержание выявленных недостатков в представленных документах.

В случае несогласия заявителя с указанным предложением специалист обязан принять заявление.

4.2.4. Документы, поступившие в орган местного самоуправления почтой, рассматриваются в соответствии с п. 2.16 настоящего регламента.

4.2.5. Специалист общего отдела передает принятый от заявителя пакет документов с заявлением на регистрацию и резолюцию главе администрации Сосновоборского городского округа.

4.2.6. Максимальный срок выполнения административной процедуры - 3 (три)

рабочих дня.

4.2.7. Результатом административной процедуры является регистрация и визирование документов, необходимых для предоставления муниципальной услуги.

4.2.8. Способ фиксации результата выполнения административной процедуры – отметка о визировании документов в системе электронного документооборота.

4.3. Экспертиза документов и подготовка проекта соглашения об установлении сервитута либо проекта постановления администрации об отказе в установлении сервитута.

4.3.1. Основанием для начала исполнения административной процедуры является поступление к исполнителю заявления с приложением документов.

4.3.2. При отсутствии документов, предусмотренных подпунктами 2, 5, 6 пункта 2.7.2 регламента исполнитель осуществляет подготовку и направление межведомственного запроса о предоставлении данных документов.

4.3.3. Исполнитель, рассмотрев заявление и приложенные к нему документы, проводит экспертизу на наличие либо отсутствие оснований для отказа в предоставлении муниципальной услуги, предусмотренных п. 2.8 регламента, по результатам которой осуществляет подготовку одного из следующих документов:

- проекта соглашения об установлении сервитута (в трех экземплярах);
- проекта постановления администрации об отказе в установлении сервитута.

4.3.4. Срок исполнения административной процедуры составляет 21 день (в том числе на подготовку документов, указанных в пункте 4.12 регламента).

4.4. Подписание соглашения об установлении сервитута либо постановления администрации об отказе в установлении сервитута.

4.4.1. Основанием для начала исполнения административной процедуры является подготовленный исполнителем проект соглашения об установлении сервитута либо постановления администрации об отказе в установлении сервитута.

4.4.2. Председатель КАГиЗ направляет проект соглашения об установлении сервитута либо постановления администрации об отказе в установлении сервитута в общий отдел Администрации для согласования с отраслевыми (функциональными) органами Администрации.

4.4.3. Специалист общего отдела Администрации после согласования проекта соглашения об установлении сервитута либо постановления администрации об отказе в установлении сервитута с отраслевыми (функциональными) органами Администрации направляет проект постановления на подпись главе Администрации. Подписанное постановление администрации либо соглашение об установлении сервитута регистрируется. Зарегистрированное постановление администрации либо соглашение об установлении сервитута передаются в общий отдел или направляются в МФЦ.

4.4.4. Максимальный срок исполнения административной процедуры составляет четыре дня.

4.5. Направление (выдача) соглашения об установлении сервитута либо постановления администрации об отказе в установлении сервитута.

4.5.1. Основанием для начала исполнения административной процедуры является поступление специалисту зарегистрированного соглашения об установлении сервитута либо постановления администрации об отказе в установлении сервитута.

4.5.2. Специалист в день поступления соглашения об установлении сервитута либо постановления администрации об отказе в установлении сервитута уведомляет заявителя посредством телефонной, факсимильной связи о необходимости в получении указанных документов в течение трех дней.

4.5.3. Для получения соглашения об установлении сервитута либо постановления администрации об отказе в установлении сервитута заявитель предъявляет документ, удостоверяющий его личность; представитель заявителя

предъявляет оригинал документа, подтверждающего его полномочия на представление интересов заявителя, и документ, удостоверяющий личность представителя.

4.5.4. Специалист проставляет регистрационный номер соглашения об установлении сервитута либо постановления администрации об отказе в установлении сервитута, дату выдачи заявителю либо представителю заявителя указанного документа, реквизиты документа, удостоверяющего личность заявителя, либо реквизиты документа, подтверждающего полномочия представителя заявителя, в журнале выдачи соглашений об установлении сервитутов либо постановлений администрации об отказе в установлении сервитута. Заявитель (его уполномоченный представитель) расписывается в указанном журнале и получает подписанные два экземпляра соглашения об установлении сервитута (в случае, предусмотренном пунктом 4 статьи 39.25 Земельного кодекса Российской Федерации, - один экземпляр) либо постановление администрации об отказе в установлении сервитута.

4.5.5. В случае, если заявитель не обратился за получением соглашения об установлении сервитута либо постановления администрации об отказе в установлении сервитута, специалист общего отдела направляет заявителю подписанные экземпляры соглашения об установлении сервитута либо постановление администрации об отказе в установлении сервитута по почте заказным письмом с уведомлением о вручении.

4.5.6. Срок исполнения административной процедуры составляет четыре дня.

4.6. Предоставление муниципальной услуги в случае, если сервитут устанавливается в отношении части земельного участка (за исключением случая, предусмотренного пунктом 4.1 регламента), включает в себя следующие административные процедуры:

- прием и регистрация заявления и документов к нему;
- экспертиза документов и подготовка уведомления о возможности заключения соглашения об установлении сервитута в предложенных заявителем границах, предложения о заключении соглашения об установлении сервитута в иных границах с приложением схемы границ сервитута на кадастровом плане территории либо проекта постановления администрации об отказе в установлении сервитута;
- подписание уведомления о возможности заключения соглашения об установлении сервитута в предложенных заявителем границах, предложения о заключении соглашения об установлении сервитута в иных границах с приложением схемы границ сервитута на кадастровом плане территории либо постановления администрации об отказе в установлении сервитута;
- направление (выдача) заявителю уведомления о возможности заключения соглашения об установлении сервитута в предложенных заявителем границах, предложения о заключении соглашения об установлении сервитута в иных границах с приложением схемы границ сервитута на кадастровом плане территории либо постановления администрации об отказе в установлении сервитута;
- проведение кадастровых работ и осуществление государственного кадастрового учета части земельного участка, в отношении которого устанавливается сервитут;
- прием уведомления о государственном кадастровом учете части земельного участка либо документа, подтверждающего осуществление государственного кадастрового учета части земельного участка, в отношении которого устанавливается сервитут;
- подготовка проекта соглашения об установлении сервитута и его подписание;
- направление (выдача) заявителю соглашения об установлении сервитута.

4.7. Прием и регистрация заявления и документов к нему в соответствии с пунктом 4.2 регламента.

4.8. Экспертиза документов и подготовка уведомления о возможности

заключения соглашения об установлении сервитута в предложенных заявителем границах, предложения о заключении соглашения об установлении сервитута в иных границах с приложением схемы границ сервитута на кадастровом плане территории либо проекта постановления администрации об отказе в установлении сервитута.

4.8.1. Основанием для начала исполнения административной процедуры является поступление к исполнителю заявления, а также прилагаемого к нему комплекта документов.

4.8.2. При отсутствии документов, предусмотренных подпунктами 2, 5, 6 пункта 2.7.2 регламента исполнитель осуществляет подготовку и направление межведомственного запроса о предоставлении данных документов.

4.8.3. Исполнитель, рассмотрев заявление и представленные к нему документы, проводит экспертизу на наличие оснований для отказа в предоставлении муниципальной услуги, предусмотренных п. 2.14 регламента, по результатам которой осуществляет подготовку одного из следующих документов:

- уведомление о возможности заключения соглашения об установлении сервитута в предложенных заявителем границах;
- предложение о заключении соглашения об установлении сервитута в иных границах с приложением схемы границ сервитута на кадастровом плане территории;
- проекта постановления администрации об отказе в установлении сервитута.

4.8.4. Срок исполнения административной процедуры составляет 21 день (в том числе на подготовку документов, указанных в пункте 4.8.3 регламента).

4.9. Подписание уведомления о возможности заключения соглашения об установлении сервитута в предложенных заявителем границах, предложения о заключении соглашения об установлении сервитута в иных границах с приложением схемы границ сервитута на кадастровом плане территории либо постановления администрации об отказе в установлении сервитута.

4.9.1. Основанием для начала исполнения административной процедуры является подготовленное уведомление о возможности заключения соглашения об установлении сервитута в предложенных заявителем границах, предложение о заключении соглашения об установлении сервитута в иных границах с приложением схемы границ сервитута на кадастровом плане территории либо согласованный проект постановления администрации об отказе в установлении сервитута.

4.9.2. Подготовленное уведомление о возможности заключения соглашения об установлении сервитута в предложенных заявителем границах либо предложение о заключении соглашения об установлении сервитута в иных границах с приложением схемы границ сервитута на кадастровом плане территории согласовывается с отраслевыми (функциональными) органами Администрации и представляется на подпись главе администрации.

4.9.3. Подписанное главой администрации уведомление о возможности заключения соглашения об установлении сервитута в предложенных заявителем границах либо предложение о заключении соглашения об установлении сервитута в иных границах с приложением схемы границ сервитута на кадастровом плане территории регистрируется в общем отделе с присвоением номера и указанием даты.

4.9.4. Согласованный проект постановления администрации об отказе в установлении сервитута представляется на подпись главе администрации.

Подписанное главой администрации постановление администрации об отказе в установлении сервитута регистрируется в общем отделе.

4.9.5. Максимальный срок исполнения административной процедуры составляет четыре дня.

4.10. Направление (выдача) заявителю уведомления о возможности заключения соглашения об установлении сервитута в предложенных заявителем границах, предложения о заключении соглашения об установлении сервитута в иных границах с

приложением схемы границ сервитута на кадастровом плане территории либо постановления администрации об отказе в установлении сервитута осуществляется в соответствии с пунктом 4.5 настоящего регламента.

4.11. Проведение кадастровых работ и осуществление государственного кадастрового учета части земельного участка, в отношении которого устанавливается сервитут.

Основанием для начала исполнения административной процедуры является получение заявителем уведомления о возможности заключения соглашения об установлении сервитута в предложенных заявителем границах либо предложения о заключении соглашения об установлении сервитута в иных границах с приложением схемы границ сервитута на кадастровом плане территории.

Проведение кадастровых работ и осуществление государственного кадастрового учета обеспечивается заявителем в соответствии с законодательством Российской Федерации.

На время проведения кадастровых работ предоставление услуги приостанавливается.

4.12. Прием уведомления о государственном кадастровом учете части земельного участка либо документа, подтверждающего осуществление государственного кадастрового учета части земельного участка, в отношении которого устанавливается сервитут.

4.12.1. Основанием для начала исполнения административной процедуры является выполнение заявителем по части земельного участка, в отношении которого устанавливается сервитут, кадастровых работ и его постановка на кадастровый учет.

4.12.2. Заявитель представляет в общий отдел администрации или в МФЦ уведомление о государственном кадастровом учете части земельного участка, в отношении которого устанавливается сервитут, с указанием кадастрового номера такой части. Заявитель вправе по собственной инициативе представить документ, подтверждающий осуществление государственного кадастрового учета части земельного участка, в отношении которого устанавливается сервитут.

Специалист принимает указанные документы, о чем делает отметку на копии документа, которая передается заявителю, и передает документы исполнителю или направляет в общий отдел администрации.

4.12.3. Срок исполнения административной процедуры составляет один день.

4.13. Подготовка проекта соглашения об установлении сервитута и его подписание.

4.13.1. Основанием для начала исполнения административной процедуры является поступление к исполнителю уведомления о государственном кадастровом учете части земельного участка либо документа, подтверждающего осуществление государственного кадастрового учета части земельного участка, в отношении которого устанавливается сервитут.

4.13.2. Исполнитель осуществляет подготовку трех экземпляров проекта соглашения об установлении сервитута.

4.13.3. Срок исполнения административной процедуры составляет 21 день (в том числе на подготовку документов, указанных в пункте 4.13.2 регламента, и согласование - 10 дней).

4.14. Подписание соглашения об установлении сервитута.

4.14.1. Основанием для начала исполнения административной процедуры является подготовленный проект соглашения об установлении сервитута.

4.14.2. Согласованный проект соглашения об установлении сервитута представляется на подпись главе администрации. Подписанное соглашение об установлении сервитута передается в общий отдел для регистрации.

4.14.3. Максимальный срок исполнения административной процедуры

составляет четыре дня.

4.15. Направление (выдача) заявителю соглашения об установлении сервитута осуществляется в порядке, предусмотренном пунктом 4.5 регламента.

5. Формы контроля за предоставлением муниципальной услуги

5.1. Контроль за надлежащим исполнением настоящего Административного регламента осуществляет заместитель главы администрации Сосновоборского городского округа, курирующий деятельность КАГиЗ, председатель КАГиЗ.

5.2. Текущий контроль за совершением действий и принятием решений при предоставлении муниципальной услуги осуществляется заместителем главы администрации Сосновоборского городского округа, курирующим деятельность КАГиЗ, председателем КАГиЗ, в виде:

- проведения текущего мониторинга предоставления муниципальной услуги;
- контроля сроков осуществления административных процедур (выполнения действий и принятия решений);

- проверки процесса выполнения административных процедур (выполнения действий и принятия решений);

- контроля качества выполнения административных процедур (выполнения действий и принятия решений);

- рассмотрения и анализа отчетов, содержащих основные количественные показатели, характеризующие процесс предоставления муниципальной услуги;

- приема, рассмотрения и оперативного реагирования на обращения и жалобы заявителей по вопросам, связанным с предоставлением муниципальной услуги.

5.3. Текущий контроль за регистрацией входящей и исходящей корреспонденции (заявлений о предоставлении муниципальной услуги, обращений о предоставлении информации о порядке предоставления муниципальной услуги, ответов должностных лиц органа местного самоуправления на соответствующие заявления и обращения, а также запросов администрации МО) осуществляет начальник общего отдела.

5.4. Для текущего контроля используются сведения, полученные из электронной базы данных, служебной корреспонденции Сосновоборского городского округа, устной и письменной информации должностных лиц Сосновоборского городского округа.

5.5. О случаях и причинах нарушения сроков и содержания административных процедур ответственные за их осуществление специалисты Сосновоборского городского округа немедленно информируют своих непосредственных руководителей, а также принимают срочные меры по устранению нарушений.

Специалисты, участвующие в предоставлении муниципальной услуги, несут ответственность за соблюдение сроков и порядка исполнения административных процедур.

5.6. В случае выявления по результатам осуществления текущего контроля нарушений сроков и порядка исполнения административных процедур, обоснованности и законности совершения действий виновные лица привлекаются к ответственности в порядке, установленном законодательством Российской Федерации.

5.7. Ответственность должностного лица, ответственного за соблюдение требований настоящего Административного регламента по каждой административной процедуре или действие (бездействие) при исполнении муниципальной услуги, закрепляется в должностном регламенте (или должностной инструкции) сотрудника органа местного самоуправления.

5.8. Текущий контроль соблюдения специалистами МФЦ последовательности действий, определенных административными процедурами осуществляется директорами МФЦ.

5.9. Контроль соблюдения требований настоящего Административного регламента в части, касающейся участия МФЦ в предоставлении муниципальной услуги, осуществляется Комитетом экономического развития и инвестиционной деятельности Ленинградской области.

6. Досудебный (внесудебный) порядок обжалования решений и действий (бездействия) администрации Сосновоборского городского округа, а также должностных лиц, муниципальных служащих

6.1. Заявители имеют право на досудебное (внесудебное) обжалование решений и действий (бездействия) должностного лица, при предоставлении муниципальной услуги вышестоящему должностному лицу, а также обжалование в судебном порядке.

6.2. Предметом обжалования являются неправомерные действия (бездействие) уполномоченного на предоставление муниципальной услуги должностного лица, а также принимаемые им решения при предоставлении муниципальной услуги.

Заявитель может обратиться с жалобой, в том числе в следующих случаях:

1) нарушение срока регистрации запроса заявителя о предоставлении муниципальной услуги;

2) нарушение срока предоставления муниципальной услуги;

3) требование у заявителя документов, не предусмотренных нормативными правовыми актами Российской Федерации, нормативными правовыми актами субъектов Российской Федерации, муниципальными правовыми актами для предоставления муниципальной услуги;

4) отказ в приеме документов, предоставление которых предусмотрено нормативными правовыми актами Российской Федерации, нормативными правовыми актами субъектов Российской Федерации, муниципальными правовыми актами для предоставления муниципальной услуги, у заявителя;

5) отказ в предоставлении муниципальной услуги, если основания отказа не предусмотрены федеральными законами и принятыми в соответствии с ними иными нормативными правовыми актами Российской Федерации, нормативными правовыми актами субъектов Российской Федерации, муниципальными правовыми актами;

6) затребование с заявителя при предоставлении муниципальной услуги платы, не предусмотренной нормативными правовыми актами Российской Федерации, нормативными правовыми актами субъектов Российской Федерации, муниципальными правовыми актами;

7) отказ администрации Сосновоборского городского округа, должностного лица администрации Сосновоборского городского округа, в исправлении допущенных опечаток и ошибок в выданных в результате предоставления муниципальной услуги документах либо нарушение установленного срока таких исправлений.

6.3. Жалоба подается в письменной форме на бумажном носителе либо в электронной форме в администрацию Сосновоборского городского округа (Приложение №5).

Жалобы на решения, принятые председателем КАГиЗ, рассматриваются непосредственно главой администрации Сосновоборского городского округа, в соответствии с пунктом 1 статьи 11.2 Федерального закона от 27 июля 2010 г. N 210-ФЗ «Об организации предоставления государственных и муниципальных услуг».

Жалоба может быть направлена через ГБУ ЛО «МФЦ» и филиалы ГБУ ЛО «МФЦ».

6.4. Основанием для начала процедуры досудебного обжалования является

жалоба о нарушении должностным лицом требований действующего законодательства, в том числе требований настоящего Административного регламента.

6.5. Заинтересованное лицо имеет право на получение в администрации Сосновоборского городского округа, информации и документов, необходимых для обжалования действий (бездействия) уполномоченного на исполнение муниципальной услуги должностного лица, а также принимаемого им решения при исполнении муниципальной услуги.

6.6. Жалоба, поступившая в администрацию Сосновоборского городского округа, рассматривается в течение 15 рабочих дней со дня ее регистрации.

6.7. В случае обжалования отказа в приеме документов у заявителя либо в исправлении допущенных опечаток и ошибок или в случае обжалования нарушения установленного срока таких исправлений жалоба рассматривается в течение 5 (пяти) рабочих дней со дня ее регистрации.

6.8. Ответ по результатам рассмотрения жалобы направляется заявителю не позднее дня, следующего за днем принятия решения, в письменной форме и по желанию заявителя в электронной форме.

6.9. Ответ на жалобу не дается в случаях, если жалоба не содержит:

- наименование органа местного самоуправления, предоставляющего муниципальную услугу, должностного лица органа, предоставляющего муниципальную услугу, решения и действия (бездействие) которых обжалуются;

- фамилию, имя, отчество (последнее - при наличии), сведения о месте жительства заявителя - физического лица либо наименование, сведения о месте нахождения заявителя - юридического лица, а также номер (номера) контактного телефона, адрес (адреса) электронной почты (при наличии) и почтовый адрес, по которым должен быть направлен ответ заявителю;

- сведения об обжалуемых решениях и действиях (бездействии) органа, предоставляющего муниципальную услугу, должностного лица органа, предоставляющего муниципальную услугу;

- доводы, на основании которых заявитель не согласен с решением и действием (бездействием) органа, предоставляющего муниципальную услугу, должностного лица органа, предоставляющего муниципальную услугу. Заявителем могут быть представлены документы (при наличии), подтверждающие доводы заявителя, либо их копии.

Если в жалобе содержатся сведения о подготавливаемом, совершаемом или совершенном противоправном деянии, а также о лице, его подготавливающем, совершающем или совершившем, жалоба подлежит направлению в государственный орган в соответствии с его компетенцией.

6.10. Жалоба, в которой обжалуется судебное решение, в течение 7 дней со дня регистрации возвращается гражданину, направившему жалобу, с разъяснением порядка обжалования данного судебного решения.

6.11. Орган местного самоуправления или должностное лицо органа местного самоуправления при получении письменного обращения, в котором содержатся нецензурные либо оскорбительные выражения, угрозы жизни, здоровью и имуществу должностного лица, а также членов его семьи, вправе оставить обращение без ответа по существу поставленных в нем вопросов и сообщить гражданину, направившему обращение, о недопустимости злоупотребления правом.

6.12. В случае если текст письменного обращения не поддается прочтению, ответ на обращение не дается и оно не подлежит направлению на рассмотрение должностному лицу органа местного самоуправления либо в иной орган, о чем в течение 7 дней со дня регистрации обращения сообщается гражданину, направившему обращение, если его фамилия и почтовый адрес поддаются прочтению.

6.13. В случае, если в жалобе заявителя содержится вопрос, на который ему неоднократно давались письменные ответы по существу в связи с ранее направляемыми жалобами и обращениями, и при этом в жалобе не приводятся новые доводы или обстоятельства, руководитель органа местного самоуправления, должностное лицо либо уполномоченное на то лицо вправе принять решение о безосновательности очередной жалобы и прекращении переписки с заявителем по данному вопросу при условии, что указанная жалоба и ранее направляемые жалобы направлялись в один и тот же орган местного самоуправления или одному и тому же должностному лицу. О данном решении уведомляется заявитель, направивший жалобу.

В случае если ответ по существу поставленного в обращении вопроса не может быть дан без разглашения сведений, составляющих государственную или иную охраняемую федеральным законом тайну, гражданину, направившему обращение, сообщается о невозможности дать ответ по существу поставленного в нем вопроса в связи с недопустимостью разглашения указанных сведений.

6.14. В ходе личного приема гражданину может быть отказано в дальнейшем рассмотрении обращения, если ему ранее был дан ответ по существу поставленных в обращении вопросов.

6.15. По результатам досудебного (внесудебного) обжалования могут быть приняты следующие решения:

- о признании жалобы обоснованной и устранении выявленных нарушений.
- о признании жалобы необоснованной с направлением заинтересованному лицу мотивированного отказа в удовлетворении жалобы.

В случае установления в ходе или по результатам рассмотрения жалобы признаков состава административного правонарушения или преступления должностное лицо, наделенное полномочиями по рассмотрению жалоб, незамедлительно направляет имеющиеся материалы в органы прокуратуры.

Решения и действия (бездействие) должностных лиц администрации сосновоборского городского округа, нарушающие право заявителя либо его представителя на получение муниципальной услуги, могут быть обжалованы в суде в порядке и сроки, установленные законодательством Российской Федерации.

Приложение № 1
к административному регламенту

Информация о местах нахождения,
справочных телефонах и адресах электронной почты МФЦ

Телефон единой справочной службы ГБУ ЛО «МФЦ»: 8 (800) 301-47-47 (на территории России звонок бесплатный), адрес электронной почты: info@mfc47.ru.

В режиме работы возможны изменения. Актуальную информацию о справочных телефонах и режимах работы филиалов МФЦ можно получить на сайте МФЦ Ленинградской области www.mfc47.ru

№ п/п	Наименование МФЦ	Почтовый адрес	График работы	Телефон
Предоставление услуг в Бокситогорском районе Ленинградской области				
1	Филиал ГБУ ЛО «МФЦ» «Тихвинский» - отдел «Бокситогорск»	187650, Россия, Ленинградская область, Бокситогорский район, г. Бокситогорск, ул. Заводская, д. 8	Понедельник - пятница с 9.00 до 18.00. Суббота – с 09.00 до 14.00. Воскресенье - выходной	8 (800) 301-47-47
	Филиал ГБУ ЛО «МФЦ» «Тихвинский» - отдел «Пикалево»	187602, Россия, Ленинградская область, Бокситогорский район, г. Пикалево, ул. Заводская, д. 11	Понедельник - пятница с 9.00 до 18.00. Суббота – с 09.00 до 14.00. Воскресенье - выходной	8 (800) 301-47-47
Предоставление услуг в Волосовском районе Ленинградской области				
2	Филиал ГБУ ЛО «МФЦ» «Волосовский»	188410, Россия, Ленинградская обл., Волосовский район, г. Волосово, усадьба СХТ, д.1 лит. А	С 9.00 до 21.00 ежедневно, без перерыва	8 (800) 301-47-47
Предоставление услуг в Волховском районе Ленинградской области				
3	Филиал ГБУ ЛО «МФЦ» «Волховский»	187403, Ленинградская область, г. Волхов, Волховский проспект, д. 9	Понедельник - пятница с 9.00 до 18.00, выходные - суббота, воскресенье	8 (800) 301-47-47
Предоставление услуг во Всеволожском районе Ленинградской области				
4	Филиал ГБУ ЛО «МФЦ» «Всеволожский»	188643, Россия, Ленинградская область, Всеволожский район, г. Всеволожск, ул. Пожвинская, д. 4а	С 9.00 до 21.00 ежедневно, без перерыва	8 (800) 301-47-47
	Филиал ГБУ ЛО «МФЦ» «Всеволожский» - отдел «Новосаратовка»	188681, Россия, Ленинградская область, Всеволожский район, д. Новосаратовка - центр, д. 8 (52-й километр внутреннего кольца КАД, в здании МРЭО-15, рядом с АЗС Лукойл)	С 9.00 до 21.00 ежедневно, без перерыва	8 (800) 301-47-47
	Филиал ГБУ ЛО «МФЦ» «Всеволожский» - отдел «Сертолово»	188650, Россия, Ленинградская область, Всеволожский район, г. Сертолово, ул. Центральная, д. 8, корп. 3	Понедельник - суббота с 9.00 до 18.00 воскресенье - выходной	8 (800) 301-47-47
Предоставление услуг в Выборгском районе Ленинградской области				
5	Филиал ГБУ ЛО «МФЦ» «Выборгский»	188800, Россия, Ленинградская область, Выборгский район, г. Выборг, ул. Вокзальная, д.13	С 9.00 до 21.00 ежедневно, без перерыва	8 (800) 301-47-47
	Филиал ГБУ ЛО «МФЦ» «Выборгский» - отдел «Рошино»	188681, Россия, Ленинградская область, Выборгский район, п. Рошино, ул. Советская, д.8	С 9.00 до 21.00 ежедневно, без перерыва	8 (800) 301-47-47
	Филиал ГБУ ЛО «МФЦ» «Выборгский» - отдел «Светогорский»	188992, Ленинградская область, г. Светогорск, ул. Красноармейская д.3	С 9.00 до 21.00 ежедневно, без перерыва	8 (800) 301-47-47

	Филиал ГБУ ЛО «МФЦ» «Выборгский» - отдел «Приморск»	188910, Россия, Ленинградская область, Выборгский район, г. Приморск, Выборгское шоссе, д.14	Понедельник-пятница с 9.00 до 18.00, суббота с 9.00 до 14.00, воскресенье - выходной	8 (800) 301-47-47
Предоставление услуг в Гатчинском районе Ленинградской области				
6	Филиал ГБУ ЛО «МФЦ» «Гатчинский»	188300, Россия, Ленинградская область, Гатчинский район, г. Гатчина, Пушкинское шоссе, д. 15 А	С 9.00 до 21.00 ежедневно, без перерыва	8 (800) 301-47-47
	Филиал ГБУ ЛО «МФЦ» «Гатчинский» - отдел «Аэродром»	188309, Россия, Ленинградская область, Гатчинский район, г. Гатчина, ул. Слепнева, д. 13, корп. 1	Понедельник - суббота с 9.00 до 18.00 воскресенье - выходной	8 (800) 301-47-47
	Филиал ГБУ ЛО «МФЦ» «Гатчинский» - отдел «Сиверский»	188330, Россия, Ленинградская область, Гатчинский район, пгт. Сиверский, ул. 123 Дивизии, д. 8	Понедельник - суббота с 9.00 до 18.00 воскресенье - выходной	8 (800) 301-47-47
	Филиал ГБУ ЛО «МФЦ» «Гатчинский» - отдел «Коммунар»	188320, Россия, Ленинградская область, Гатчинский район, г. Коммунар, Ленинградское шоссе, д. 10	Понедельник - суббота с 9.00 до 18.00 воскресенье - выходной	8 (800) 301-47-47
Предоставление услуг в Кингисеппском районе Ленинградской области				
7	Филиал ГБУ ЛО «МФЦ» «Кингисеппский»	188480, Россия, Ленинградская область, Кингисеппский район, г. Кингисепп, ул. Фабричная, д. 14	С 9.00 до 21.00 ежедневно, без перерыва	8 (800) 301-47-47
Предоставление услуг в Киришском районе Ленинградской области				
8	Филиал ГБУ ЛО «МФЦ» «Киришский»	187110, Россия, Ленинградская область, Киришский район, г. Кириши, пр. Героев, д. 34А.	С 9.00 до 21.00 ежедневно, без перерыва	8 (800) 301-47-47
Предоставление услуг в Кировском районе Ленинградской области				
9	Филиал ГБУ ЛО «МФЦ» «Кировский»	187340, Россия, Ленинградская область, г. Кировск, Новая улица, 1	С 9.00 до 21.00 ежедневно, без перерыва	8 (800) 301-47-47
		187340, Россия, Ленинградская область, г. Кировск, ул. Набережная 29А	Понедельник-пятница с 9.00 до 18.00, суббота с 9.00 до 14.00, воскресенье - выходной	8 (800) 301-47-47
	Филиал ГБУ ЛО «МФЦ» «Кировский» - отдел «Отрадное»	187330, Ленинградская область, Кировский район, г. Отрадное, Ленинградское шоссе, д. 6Б	Понедельник-пятница с 9.00 до 18.00, суббота с 9.00 до 14.00, воскресенье - выходной	8 (800) 301-47-47
Предоставление услуг в Лодейнопольском районе Ленинградской области				
10	Филиал ГБУ ЛО «МФЦ» «Лодейнопольский»	187700, Россия, Ленинградская область, Лодейнопольский район, г. Лодейное Поле, ул. Карла Маркса, д. 36 лит. Б	С 9.00 до 21.00 ежедневно, без перерыва	8 (800) 301-47-47
Предоставление услуг в Ломоносовском районе Ленинградской области				
11	Филиал ГБУ ЛО «МФЦ» «Ломоносовский»	188512, г. Санкт-Петербург, г. Ломоносов, Дворцовый проспект, д. 57/11	С 9.00 до 21.00 ежедневно, без перерыва	8 (800) 301-47-47
Предоставление услуг в Лужском районе Ленинградской области				
12	Филиал ГБУ ЛО «МФЦ» «Лужский»	188230, Россия, Ленинградская область, Лужский район, г. Луга, ул. Миккели, д. 7, корп. 1	С 9.00 до 21.00 ежедневно, без перерыва	8 (800) 301-47-47
Предоставление услуг в Подпорожском районе Ленинградской области				
13	Филиал ГБУ ЛО «МФЦ» «Лодейнопольский»- отдел «Подпорожье»	187780, Ленинградская область, г. Подпорожье, ул. Октябрят д.3	Понедельник - суббота с 9.00 до 20.00. Воскресенье - выходной	8 (800) 301-47-47

Предоставление услуг в Приозерском районе Ленинградской области				
14	Филиал ГБУ ЛО «МФЦ» «Приозерск» - отдел «Сосново»	188731, Россия, Ленинградская область, Приозерский район, пос. Сосново, ул. Механизаторов, д.11	С 9.00 до 21.00 ежедневно, без перерыва	8 (800) 301-47-47
	Филиал ГБУ ЛО «МФЦ» «Приозерск»	188760, Россия, Ленинградская область, Приозерский район., г. Приозерск, ул. Калинина, д. 51 (офис 228)	С 9.00 до 21.00 ежедневно, без перерыва	8 (800) 301-47-47
Предоставление услуг в Сланцевском районе Ленинградской области				
15	Филиал ГБУ ЛО «МФЦ» «Сланцевский»	188565, Россия, Ленинградская область, г. Сланцы, ул. Кирова, д. 16А	С 9.00 до 21.00 ежедневно, без перерыва	8 (800) 301-47-47
Предоставление услуг в г. Сосновый Бор Ленинградской области				
16	Филиал ГБУ ЛО «МФЦ» «Сосновоборский»	188540, Россия, Ленинградская область, г. Сосновый Бор, ул. Мира, д. 1	С 9.00 до 21.00 ежедневно, без перерыва	8 (800) 301-47-47
Предоставление услуг в Тихвинском районе Ленинградской области				
17	Филиал ГБУ ЛО «МФЦ» «Тихвинский»	187553, Россия, Ленинградская область, Тихвинский район, г. Тихвин, 1-й микрорайон, д.2	С 9.00 до 21.00 ежедневно, без перерыва	8 (800) 301-47-47
Предоставление услуг в Тосненском районе Ленинградской области				
18	Филиал ГБУ ЛО «МФЦ» «Тосненский»	187000, Россия, Ленинградская область, Тосненский район, г. Тосно, ул. Советская, д. 9В	С 9.00 до 21.00 ежедневно, без перерыва	8 (800) 301-47-47
Уполномоченный МФЦ на территории Ленинградской области				
19	ГБУ ЛО «МФЦ» (обслуживание заявителей не осуществляется)	<i>Юридический адрес:</i> 188641, Ленинградская область, Всеволожский район, дер. Новосаратовка-центр, д.8 <i>Почтовый адрес:</i> 191311, г. Санкт-Петербург, ул. Смольного, д. 3, лит. А <i>Фактический адрес:</i> 191024, г. Санкт-Петербург, пр. Бакунина, д. 5, лит. А	пн-чт – с 9.00 до 18.00, пт. – с 9.00 до 17.00, перерыв с 13.00 до 13.48, выходные дни - сб, вс.	8 (800) 301-47-47

Приложение № 2
к административному регламенту

Форма заявления
о заключении соглашения об установлении сервитута
(для юридических лиц)

Исходящий номер, дата образования _____ _____ _____ _____ _____ _____ (факс) : _____ _____	В администрацию муниципального " _____ " от (полное наименование) Адрес местонахождения ОГРН ИНН Контактный телефон Адрес электронной почты:
--	---

Заявление N _____
о заключении соглашения об установлении сервитута

Прошу Вас в соответствии со **статьей 39.26** Земельного кодекса Российской Федерации заключить соглашение об установлении сервитута в отношении земельного участка по адресу:

(адрес земельного участка)
кадастровый _____ номер:
_____ /
цель установления _____ сервитута
_____ (указывается цель установления сервитута)
сроком _____
(указывается предполагаемый срок действия сервитута)

Перечень документов, прилагаемых к заявлению:

Наименование	Количество листов

МП

_____ (должность)

(подпись)

(Ф.И.О.)

Действующий (ая) _____ на _____ основании _____ доверенности

(реквизиты доверенности)

" ____ " _____ 20__ г. принял: _____

(подпись)

(Ф.И.О.)

Результат рассмотрения заявления прошу:

<input type="checkbox"/>
<input type="checkbox"/>
<input type="checkbox"/>
<input type="checkbox"/>

выдать на руки в ОИВ/Администрации/ Организации

выдать на руки в МФЦ

направить по почте

направить в электронной форме в личный кабинет на ПГУ

Наименование	Количество листов

МП

_____ (должность)

(подпись)

(Ф.И.О.)

Действующий (ая) _____ на _____ основании _____ доверенности

(реквизиты доверенности)

" ____ " _____ 20__ г. принял: _____

(подпись)

(Ф.И.О.)

Результат рассмотрения заявления прошу:

- выдать на руки в ОИВ/Администрации/ Организации
- выдать на руки в МФЦ
- направить по почте
- направить в электронной форме в личный кабинет на ПГУ

Приложение № 3
к административному регламенту

Форма уведомления

Исходящий номер, дата

Ф.И.О. (наименование)
заявителя:

Адрес регистрации (место жительства):

Уведомление
об отказе в приеме документов

На основании пункта 2.7 административного регламента предоставления муниципальной услуги "Установление сервитута в отношении земельных участков, находящихся в муниципальной собственности, земельных участков, государственная собственность на которые не разграничена", утвержденного постановлением администрации муниципального образования "_____ " от _____ N _____ Вам отказано в приеме документов о заключении соглашения об установлении сервитута в отношении земельного участка площадью _____ кв. м, расположенного по адресу: _____

—
иные сведения о земельном участке _____,
(кадастровый номер, площадь;

номер и дата выдачи кадастрового паспорта земельного участка и т.д.)

по следующим основаниям: _____

—

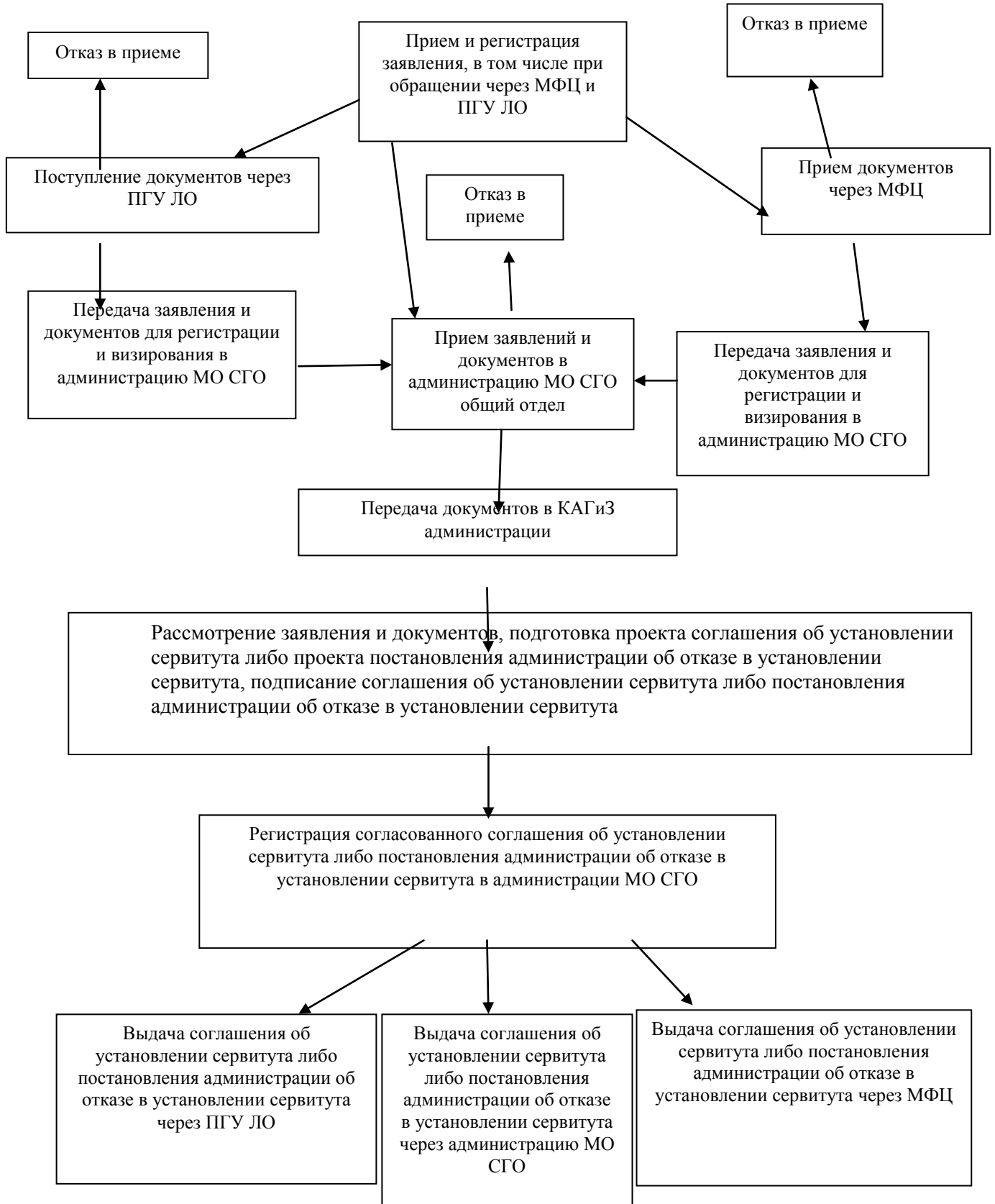
_____ МП _____ / _____ /
(должность) (подпись) (Ф.И.О.)

Уведомление об отказе в приеме документов получил: _____ / _____ /
(подпись) (Ф.И.О.)

Действующий(ая) на основании доверенности _____
(реквизиты доверенности)

—
" _____ " _____ 20__ г.

БЛОК-СХЕМА



Приложение № 5
к административному регламенту

от _____
(контактные данные заявителя,
адрес, телефон)

ЗАЯВЛЕНИЕ (ЖАЛОБА)

—

—

—

(Дата, подпись заявителя)