



АДМИНИСТРАЦИЯ МУНИЦИПАЛЬНОГО ОБРАЗОВАНИЯ
СОСНОВОБОРСКИЙ ГОРОДСКОЙ ОКРУГ ЛЕНИНГРАДСКОЙ ОБЛАСТИ

ПОСТАНОВЛЕНИЕ

от 17/09/2015 № 2311

О внесении изменений в постановление администрации Сосновоборского городского округа от 21.05.2010 № 1008 «Об утверждении административного регламента предоставления муниципальной услуги по приватизации жилых помещений муниципального жилищного фонда социального использования Сосновоборского городского округа Ленинградской области»

В целях приведения административного регламента в соответствие с Указом Президента РФ от 07.05.2012 № 601 «Об основных направлениях совершенствования системы государственного управления» и в связи с внесением изменений в методические рекомендации по административным регламентам муниципальных услуг, разработанные органами исполнительной власти Ленинградской области, администрация Сосновоборского городского округа **п о с т а н о в л я е т**:

1. Внести изменения в постановление администрации Сосновоборского городского округа от 21.05.2010 № 1008 «Об утверждении административного регламента предоставления муниципальной услуги по приватизации жилых помещений муниципального жилищного фонда социального использования Сосновоборского городского округа Ленинградской области» (далее – регламент) (в редакции, утвержденной постановлением администрации Сосновоборского городского округа от 23.03.2015 №965):

1.1. Изложить регламент в новой редакции согласно приложению к настоящему постановлению.

2. Пресс-центру администрации (Арибжанов Р.М.) разместить настоящее постановление на официальном сайте Сосновоборского городского округа.

3. Общему отделу администрации (Тарасова М.С.) обнародовать настоящее постановление на электронном сайте городской газеты "Маяк".

4. Настоящее постановление вступает в силу со дня официального обнародования.

5. Контроль за исполнением настоящего постановления оставляю за собой.

Глава администрации
Сосновоборского городского округа

В.Б.Садовский

**Административный регламент
предоставления муниципальной услуги по приватизации жилых помещений
муниципального жилищного фонда социального использования
Сосновоборского городского округа Ленинградской области**

I. Общие положения

1.1. Наименование муниципальной услуги: «Приватизация жилых помещений муниципального жилищного фонда».

1.2. Наименование органа местного самоуправления, предоставляющего муниципальную услугу.

Муниципальную услугу предоставляет администрация муниципального образования Сосновоборский городской округ Ленинградской области.

1.3. Структурным подразделением, ответственным за предоставление муниципальной услуги, является Комитет по управлению муниципальным имуществом администрации муниципального образования Сосновоборский городской округ Ленинградской области (далее - КУМИ):

1.4. При предоставлении муниципальной услуги КУМИ взаимодействует с:

-органами Федеральной службы государственной регистрации, кадастра и картографии;

-филиалом ФГБУ «Федеральная кадастровая палата Федеральной службы государственной регистрации, кадастра и картографии» по Ленинградской области;

-Ленинградским областным государственным унитарным предприятием технической инвентаризации и оценки недвижимости;

- Паспортно-бухгалтерским центром ООО «Бухгалтерская учетная компания».

1.5. Места нахождения, справочные телефоны и адреса электронной почты органов местного самоуправления Ленинградской области приведены в приложении 1 к административному регламенту.

1.6. График работы: понедельник с 14-00 до 18-00, вторник и четверг с 10-00 до 13-00 и с 14-00 до 18-00, пятница с 10-00 до 13-00.

1.7. Адрес портала государственных и муниципальных услуг (функций) Ленинградской области и официальных сайтов органов исполнительной власти Ленинградской области в сети Интернет.

Электронный адрес портала государственных и муниципальных услуг Ленинградской области (далее – ПГУ ЛО): <http://gu.lenobl.ru/>;

Электронный адрес официального сайта Администрации Ленинградской области <http://www.lenobl.ru/>;

Электронный адрес официального сайта органа местного самоуправления [E-mail:kumisb@meria.sbor.ru](mailto:kumisb@meria.sbor.ru).

1.8. Муниципальная услуга может быть предоставлена при обращении в многофункциональный центр предоставления государственных и муниципальных услуг (далее - МФЦ). Заявители представляют документы путем личной подачи документов.

Информация о местах нахождения и графике работы, справочных телефонах и адресах электронной почты МФЦ приведена в приложении 2.

Муниципальная услуга может быть предоставлена в электронном виде через функционал электронной приёмной на Портале государственных и муниципальных

услуг (функций) Ленинградской области.

1.9. Порядок получения заявителями информации по вопросам предоставления муниципальной услуги, в том числе о ходе предоставления муниципальной услуги.

1.9.1. Основными требованиями к порядку информирования граждан об исполнении муниципальной услуги являются:

- достоверность предоставляемой информации;
- четкость в изложении информации;
- полнота информирования.

1.9.2. Информирование о порядке предоставления муниципальной услуги осуществляется при личном контакте специалистов с заявителями, с использованием почты, средств телефонной связи, электронной почты и размещается на портале.

Информация о порядке предоставления муниципальной услуги предоставляется:

- по телефону специалистами КУМИ (непосредственно в день обращения заинтересованных лиц);

- на Интернет-сайте МО: <http://www.sbor.ru>;

- на Портале государственных и муниципальных услуг (функций) Ленинградской области <http://gu.lenobl.ru/>;

- при обращении в МФЦ.

1.9.3. Информирование об исполнении муниципальной услуги осуществляется в устной, письменной или электронной форме.

1.9.4. При обращении заявителя в устной форме лично или по телефону специалист, осуществляющий устное информирование, должен дать исчерпывающий ответ заявителю в пределах своей компетенции на поставленные вопросы. Во время разговора специалист должен корректно и внимательно относиться к заявителю, не унижая его чести и достоинства. Максимальная продолжительность ответа специалиста на вопросы заявителя не должно превышать 10 минут.

1.9.5. В случае если заданные заявителем вопросы не входят в компетенцию специалиста, специалист информирует заявителя о его праве получения информации от другого специалиста, из иных источников или от органов, уполномоченных на ее предоставление.

1.9.6. Индивидуальное письменное информирование осуществляется при обращении граждан путем почтовых отправлений.

1.9.7. Консультирование при обращении заявителей в электронном виде осуществляется по электронной почте.

1.10. Заявителями могут выступать физические лица – граждане РФ, родители (усыновители), опекуны с предварительного разрешения органов опеки и попечительства в отношении несовершеннолетних лиц в возрасте до 14 лет.

II. Стандарт предоставления муниципальной услуги

2.1. Наименование муниципальной услуги: "Приватизация жилых помещений муниципального жилищного фонда" (далее - муниципальная услуга).

2.2. Предоставление муниципальной услуги осуществляется КУМИ.

2.2.1. Информация о процедуре предоставления муниципальной услуги предоставляется бесплатно.

2.2.2. Информация о порядке получения муниципальной услуги предоставляется:

- путем индивидуального и публичного информирования в устной и письменной форме;

- с использованием средств телефонной связи, электронного информирования, в том числе через МФЦ на информационных стендах;

- посредством размещения в информационно-телекоммуникационных сетях общего пользования (в том числе в сети Интернет).

2.2.3. Информация о процедуре оказания муниципальной услуги должна

предоставляться заявителем оперативно, быть четкой, достоверной, полной.

2.2.4. При обращении заявителя для получения муниципальной услуги сотрудник отдела должен представиться, назвать наименование структурного подразделения и занимаемую должность.

2.2.5. Заявитель, предоставивший документы для получения муниципальной услуги, в обязательном порядке информируется:

- о приостановлении исполнения муниципальной услуги;
- об отказе в предоставлении муниципальной услуги;
- о сроках предоставления муниципальной услуги.

2.2.6. Информация об отказе в предоставлении муниципальной услуги выдается лично или направляется почтовым отправлением. В случае предоставления гражданином заявления о предоставлении муниципальной услуги через МФЦ информация об отказе в предоставлении муниципальной услуги направляется соответственно в МФЦ, если иной способ получения не указан заявителем.

2.2.7. Консультации заявителю предоставляются при личном обращении, посредством почтовой, телефонной связи и в электронном виде по следующим вопросам:

- по перечню документов, необходимых для исполнения муниципальной услуги, комплектности (достаточности) представленных документов;
- о времени приема документов;
- о сроках исполнения муниципальной услуги;
- о порядке обжалования действий (бездействия) и решений, осуществляемых и принимаемых в ходе исполнения муниципальной услуги.

2.2.8. При консультировании заявителя исполнитель муниципальной услуги обязан:

- давать полный, точный и понятный ответ на поставленные вопросы;
- воздерживаться от поведения, которое могло бы вызвать сомнения в объективном исполнении должностных (служебных) обязанностей, а также избегать конфликтных ситуаций;
- соблюдать права и законные интересы заявителя.

2.2.9. Информационные стенды по предоставлению муниципальной услуги должны содержать следующую информацию:

- порядок предоставления муниципальной услуги;
- перечень документов, необходимых для предоставления муниципальной услуги;
- образец заполнения заявления для получения муниципальной услуги;
- сроки предоставления муниципальной услуги.

2.2.10. Результат предоставления муниципальной услуги: заключение между администрацией и заявителем (заявителями) договора передачи в собственность граждан занимаемых жилых помещений.

2.2.11. Срок предоставления муниципальной услуги составляет 2 месяца со дня подачи документов.

Прием документов, предусмотренных п. 2.2.13 настоящего Регламента, осуществляется в течение одного дня.

Максимальное время приема при обращении заявителя в отдел – 15 минут, при ответах на телефонные звонки – 10 минут.

Максимальное время ожидания заявителя в очереди для получения муниципальной услуги не должно превышать 15 минут.

2.2.12. Правовые основания для предоставления муниципальной услуги.

Предоставление муниципальной услуги осуществляется в соответствии со следующими нормативными правовыми актами:

- Конституция Российской Федерации от 12.12.1993 («Российская газета», N 237, 25.12.1993);
- Гражданский кодекс Российской Федерации;
- Жилищный кодекс Российской Федерации от 29.12.2004 N 188-ФЗ;

- Федеральный закон от 27.07.2010 N 210-ФЗ "Об организации предоставления государственных и муниципальных услуг";
- Федеральный закон от 06.10.2003 N 131-ФЗ "Об общих принципах организации местного самоуправления в Российской Федерации";
- Федеральный закон от 21.07.1997 N 122-ФЗ "О государственной регистрации прав на недвижимое имущество и сделок с ним";
- Федеральный закон от 24.07.2007 N 221-ФЗ "О государственном кадастре недвижимости";
- Закон РФ от 04.07.1991 N 1541-1 "О приватизации жилищного фонда в Российской Федерации";
- Федеральный закон от 02.05.2006 N 59-ФЗ "О порядке рассмотрения обращений граждан Российской Федерации";
- Положение о бесплатной приватизации жилищного фонда в Ленинградской области, утвержденное постановлением Правительства Ленинградской области от 27.06.1994 № 157;
- Федеральный закон от 28.07.2012 N 133-ФЗ "О внесении изменений в отдельные законодательные акты Российской Федерации в целях устранения ограничений для предоставления государственных и муниципальных услуг по принципу "одного окна";
- Федеральный закон от 27.07.2006 N 152-ФЗ "О персональных данных";
- Приказ Министерства связи и массовых коммуникаций Российской Федерации от 13.04.2012 г. N 107 "Об утверждении Положения о федеральной государственной информационной системе "Единая система идентификации и аутентификации в инфраструктуре, обеспечивающей информационно-технологическое взаимодействие информационных систем, используемых для предоставления государственных и муниципальных услуг в электронной форме";
- Постановление Правительства Ленинградской области от 30.09.2011 N 310 "Об утверждении плана-графика перехода на предоставление государственных и муниципальных услуг в электронной форме органами исполнительной власти Ленинградской области и органами местного самоуправления Ленинградской области, а также учреждениями Ленинградской области и муниципальными учреждениями";
- Федеральный закон от 6 апреля 2011 г. N 63-ФЗ "Об электронной подписи";
- Устав муниципального образования Сосновоборский городской округ Ленинградской области;
- иное законодательство муниципального образования;

2.2.13. Исчерпывающий перечень документов, необходимых в соответствии с законодательными или иными нормативными и правовыми актами для предоставления муниципальной услуги:

1) заявление о передаче жилого помещения в собственность граждан, которое составляется по установленным образцам (Приложение 3).

Для оформления заявления в уполномоченный орган должны явиться все совершеннолетние члены семьи, а также несовершеннолетние в возрасте от 14 до 18 лет, имеющие право пользования жилым помещением, либо их представитель, полномочия которого подтверждаются нотариально удостоверенной доверенностью (дети в возрасте от 14 до 18 лет расписываются в заявлении лично);

2) копии документов в 2-х экземплярах, подтверждающих право пользования жилым помещением, занимаемым заявителем и членами его семьи (копия ордера, договор социального найма);

3) документы, подтверждающие причину выбытия граждан, ранее зарегистрированных (копия свидетельства о смерти, копия свидетельства о заключении брака, свидетельство об изменении фамилии, имя, отчества, военный билет, справка из военкомата);

4) справку по форме № 9 на всех зарегистрированных и снятых с регистрации

граждан с момента выдачи ордера (заключения договора социального найма);

5) копии документов, удостоверяющих личность заявителя и личность каждого из членов его семьи, зарегистрированных по данному адресу с приложением оригинала для их заверения (в случае перемены фамилии, имени, отчества – документы, свидетельствующие об этом);

б) заверенные надлежащим образом доверенность, отказы (согласия на приватизацию), при необходимости:

- документы, подтверждающие полномочия представителя заявителя (при необходимости), в том числе:

- в случае подачи заявления опекуном от имени несовершеннолетнего до 14 лет или недееспособного гражданина – копии опекунского удостоверения и постановление о назначении опекуна (в 2-х экземплярах);

- нотариально заверенная доверенность и копия доверенности, заверенная нотариально, доверенного лица заявителя;

- паспорт доверенного лица и копия паспорта доверителя;

- вступившие в законную силу судебные акты (при наличии);

- нотариально заверенный отказ в 2-х экземплярах от включения в число участников общей собственности на приватизируемое жилое помещение (в случае отказа и личного отсутствия гражданина);

- отказ от включения несовершеннолетних в число участников общей собственности на приватизируемое жилое помещение, который может быть осуществлен опекунами и попечителями, в том числе родителями и усыновителями несовершеннолетних, только с согласия органов опеки и попечительства, в виде постановления администрации.

Во всех случаях при предъявлении доверенности доверенное лицо представляет копию паспорта доверителя;

7) нотариально удостоверенное согласие на приватизацию временно отсутствующих членов семьи, сохраняющих право на жилую площадь в соответствии со статьей 71 Жилищного кодекса Российской Федерации – доверенность на представителя или отказ от участия в приватизации;

8) в случае, если в приватизируемой квартире были зарегистрированы несовершеннолетние, которые на момент подачи документов проживают отдельно от лиц, имеющих право на приватизацию, но не утратили право использования данным жилым помещением – согласие органов опеки на отказ от включения несовершеннолетних в число участников общей собственности на приватизируемое жилое помещение;

9) разрешение органов опеки и попечительства на приватизацию, если в приватизируемом жилом помещении проживают исключительно несовершеннолетние;

10) документы, подтверждающие, что заявитель (заявители) не участвовал(и) ранее в приватизации жилого помещения (предоставляются в случае, если участники договора меняли место жительства после 11.07.1991 года - дата вступления в силу Закона РФ "О приватизации жилищного фонда в Российской Федерации");

10.1.) Граждане, изъявившие желание приватизировать забронированные ими жилые помещения, представляют:

- охранный документ и копию охранный документ;

- справки о регистрации по месту жительства и справки об использовании права на приватизацию соответствующих жилых помещений;

10.2.) Граждане, снятые с регистрации в период с 11.07.1991 года по дату подачи заявления на время учебы, представляют:

- справку из учебного заведения;

- справку о регистрации с места проживания на период учебы.

Граждане, зарегистрированные после учебы по месту жительства, представляют только справку о регистрации с места проживания за период учебы.

10.3.) Граждане, отбывавшие срок наказания в местах лишения свободы после 11.07.1991 года, предоставляют две копии справки об освобождении, выданной после срока отбывания наказания с приложением оригинала

Граждане, отбывающие срок наказания, представляют:

- при участии в приватизации жилого помещения – заверенные начальником учреждения доверенности в двух экземплярах или одну доверенность, заверенную начальником учреждения и копию доверенности, заверенную нотариально;

- в случае отказа от приобретения права собственности при приватизации жилого помещения предоставляют заявление-отказ (в двух экземплярах), заверенные начальником учреждения или одно заявление-отказ, заверенное начальником учреждения и копию, заверенную нотариально.

10.4.) Заявитель при подаче заявления на приватизацию жилого помещения, предоставляет Объяснение с указанием причины «пробелов» в регистрации.

В случае отказа граждан указанных в п. 8 административного регламента от участия в приватизации жилого помещения предоставление справок не требуется.

2.2.14. Исчерпывающий перечень документов, необходимых в соответствии с нормативными правовыми актами для предоставления муниципальной услуги, которые находятся в распоряжении государственных органов, органов местного самоуправления и иных органов, участвующих в предоставлении муниципальной услуги и подлежащих представлению в рамках межведомственного взаимодействия:

- 1) сведения о неучастии в приватизации после 1997 года.

- 2) кадастровый паспорт на жилое помещение.

Заявитель вправе представить документы, указанные в настоящем пункте административного регламента, по собственной инициативе. Непредставление заявителем указанного документа не является основанием для отказа в предоставлении муниципальной услуги.

2.2.15. Срок действия технической документации – пять лет, справки по форме № 9 – 30 дней (за исключением архивных).

2.2.16. Заявитель вправе представить другие документы и материалы (либо их копии) в подтверждение своих доводов на право получения муниципальной услуги.

2.2.17. Специалист отдела при личном приеме заявителей обязан сверить копии документов с их подлинными экземплярами, проставив на них надпись об их соответствии подлинным экземплярам, заверив своей подписью (с расшифровкой), и поставить дату.

2.2.18. Заявитель несет ответственность за достоверность представленных сведений.

2.2.19. Исчерпывающий перечень оснований для отказа в приеме документов, необходимых для предоставления муниципальной услуги.

Оснований для отказа в приеме документов, необходимых для предоставления муниципальной услуги, не предусмотрено.

2.2.20. Исчерпывающий перечень оснований для отказа в предоставлении муниципальной услуги:

- предоставление неполного пакета документов, указанного в пункте 2.2.13 настоящего административного регламента, обязанность по предоставлению которых возложена на заявителя наличие в предоставленных документах либо материалах исправлений, неполной информации, несоблюдение требований к оформлению документов в соответствии с действующим законодательством РФ, нормативными и правовыми актами.

- представлены документы, которые не подтверждают право соответствующих граждан на приватизацию жилых помещений.

- в случае поступления от заявителя заявления о прекращении рассмотрения обращения.

- текст письменного обращения не поддается прочтению.

- исполнитель муниципальной услуги при получении письменного запроса, в котором содержатся нецензурные либо оскорбительные выражения, угрозы жизни, здоровью и имуществу должностного лица, а также членов его семьи, вправе оставить запрос без ответа по существу поставленных в нем вопросов и сообщить заявителю, направившему запрос, о недопустимости злоупотребления правом.

2.3. Предоставление муниципальной услуги является бесплатным для заявителей.

2.4. При консультировании по телефону исполнитель услуги должен назвать свои фамилию, имя, отчество, должность, а также наименование структурного подразделения, в которое обратился заявитель, а затем в вежливой форме дать точный и понятный ответ на поставленные вопросы.

2.5. Если исполнитель услуги не может ответить на поставленный вопрос самостоятельно или подготовка ответа требует продолжительного времени, он может предложить заявителю направить письменный запрос либо назначить другое время для получения информации.

2.6. Заявление о предоставлении муниципальной услуги регистрируется в КУМИ в течение дня поступления заявления.

2.7. Здание (строение), в котором осуществляется предоставление муниципальной услуги, должно располагаться с учетом пешеходной доступности для заявителя от остановок общественного транспорта.

Вход в здание должен быть оборудован информационной вывеской, содержащей следующую информацию:

- полное наименование органа;
- график работы.

Места информирования, предназначенные для ознакомления заявителей с информационными материалами, должны быть оборудованы:

- информационными стендами;
- стульями и столами.

Места приема заявителей должны быть оборудованы информационными вывесками с указанием:

- номера кабинета;
- времени приема.

Рабочее место сотрудника, предоставляющего муниципальную услугу, должно быть оборудовано персональным компьютером с возможностью доступа к необходимым информационным базам данных и оргтехнике.

В целях обеспечения конфиденциальности сведений о заявителе одним сотрудником одновременно ведется прием только одного заявителя. Консультирование и (или) прием двух и более заявителей не допускаются.

Помещения, в которых предоставляется муниципальная услуга, должны соответствовать установленным санитарным, противопожарным и иным нормам и правилам.

2.8. Основными показателями доступности и качества муниципальной услуги являются:

- своевременность и оперативность получения муниципальной услуги;
- качество получения муниципальной услуги;
- снижение административных барьеров при получении муниципальной услуги;
- возможность обжалования профессионализма сотрудников, предоставляющих муниципальную услугу.

2.9. Иные требования, в том числе учитывающие особенности предоставления муниципальной услуги в МФЦ предоставления государственных и муниципальных услуг и особенности предоставления муниципальной услуги в электронной форме:

2.9.1. Предоставление муниципальной услуги посредством МФЦ осуществляется в подразделениях государственного бюджетного учреждения Ленинградской области «Многофункциональный центр предоставления государственных и муниципальных услуг» (далее – ГБУ ЛО «МФЦ») при наличии вступившего в силу соглашения о

взаимодействии между ГБУ ЛО «МФЦ» и органом местного самоуправления. Предоставление муниципальной услуги в иных МФЦ осуществляется при наличии вступившего в силу соглашения о взаимодействии между ГБУ ЛО «МФЦ» и иным МФЦ.

2.9.2. Иные требования, в том числе учитывающие особенности предоставления муниципальной услуги в МФЦ.

В случае подачи документов в орган местного самоуправления посредством МФЦ специалист МФЦ, осуществляющий прием и обработку документов, представляемых для получения муниципальной услуги, выполняет следующие действия:

- определяет предмет обращения;
- проводит проверку полномочий лица, подающего документы;
- проводит проверку правильности заполнения запроса и соответствия представленных документов требованиям настоящего административного регламента.

При обнаружении несоответствия документов требованиям настоящего административного регламента специалист МФЦ, осуществляющий прием документов, уведомляет заявителя (уполномоченное лицо) о наличии препятствий к приему заявки и возвращает документы заявителю (уполномоченному лицу) для устранения выявленных недостатков;

-осуществляет сканирование представленных документов, формирует электронное дело, все документы которого связываются единым уникальным идентификационным кодом, позволяющим установить принадлежность документов конкретному заявителю и виду муниципальной услуги;

- по окончании приема документов специалист МФЦ выдает заявителю (уполномоченному лицу) расписку в приеме документов;

направляет копии документов, с составлением описи этих документов по реестру в орган местного самоуправления:

- в электронном виде (в составе пакетов электронных дел) в день обращения заявителя в МФЦ;

- на бумажных носителях – в течение трех рабочих дней со дня обращения заявителя (уполномоченного лица) в МФЦ (подлинники и/или нотариально заверенные копии, либо копии, заверенные уполномоченными лицами МФЦ), посредством курьерской связи, с составлением описи передаваемых документов, с указанием даты, количества листов, фамилии, должности и подписанные уполномоченным специалистом МФЦ.

При обращении заявителя (уполномоченного лица) в орган местного самоуправления посредством МФЦ и при указании заявителем (уполномоченным лицом) места получения ответа (результата предоставления муниципальной услуги) в МФЦ, ответственный специалист органа местного самоуправления направляет в МФЦ по реестру документы, являющиеся результатом предоставления муниципальной услуги, для их последующего подписания и передачи экземпляров заявителю (уполномоченному лицу), в срок не более 1 рабочего дня со дня их регистрации в органе местного самоуправления и не позднее двух рабочих дней до окончания срока предоставления муниципальной услуги.

Специалист МФЦ, ответственный за выдачу документов, полученных от органа местного самоуправления, в день получения документов сообщает заявителю (уполномоченному лицу) о принятом решении по телефону (с записью даты и времени телефонного звонка), а также о возможности получения документов в МФЦ.

Выдача договора передачи занимаемых жилых помещений в собственность граждан и других исходящих форм осуществляется на основании документов, удостоверяющих личность, под роспись в журнале учета выданных документов заявителям.

После подписания заявителем документов, являющихся результатом предоставления муниципальной услуги, договор передачи занимаемых жилых помещений в собственность граждан, оформленный в количестве 4 экземпляров, выдается на руки заявителю для последующей регистрации права собственности

граждан в управлении Федеральной службы по государственной регистрации, кадастра и картографии, о чем МФЦ информирует орган местного самоуправления в срок не более 3 рабочих дней со дня подписания вышеуказанных документов.

Передача сопроводительной ведомости неполученных договоров передачи занимаемых жилых помещений в собственность граждан и других исходящих форм по истечению двух месяцев направляется в орган местного самоуправления по реестру не востребованных документов.

2.9.3 Особенности предоставления муниципальной услуги в электронном виде.

Деятельность ПГУ ЛО по организации предоставления муниципальной услуги осуществляется в соответствии с Федеральным законом от 27.07.2010 № 210-ФЗ «Об организации предоставления государственных и муниципальных услуг».

Предоставление муниципальной услуги в электронной форме и информирование о ходе и результате предоставления муниципальной услуги через ПГУ ЛО и ЕПГУ осуществляется с момента технической реализации муниципальной услуги на ПГУ ЛО и ЕПГУ.

2.9.3.1. Для получения муниципальной услуги через ПГУ ЛО заявителю необходимо предварительно пройти процесс регистрации в Единой системе идентификации и аутентификации (далее – ЕСИА).

2.9.3.2. Муниципальная услуга может быть получена через ПГУ ЛО с обязательной личной явкой на прием в орган местного самоуправления или без личной явки (при наличии квалифицированной ЭП).

2.9.3.3. Для подачи заявления через ПГУ ЛО заявитель должен выполнить следующие действия:

пройти идентификацию и аутентификацию в ЕСИА;

в личном кабинете на ПГУ ЛО заполнить в электронном виде заявление на оказание услуги;

приложить к заявлению отсканированные образы документов, необходимых для получения услуги;

заверить пакет электронных документов квалифицированной ЭП;

если заявитель выбрал способ оказания услуги с личной явкой на прием в орган местного самоуправления - заверение пакета электронных документов квалифицированной ЭП не требуется;

направить пакет электронных документов в орган местного самоуправления посредством функционала ПГУ ЛО.

2.9.3.4. В результате направления пакета электронных документов посредством ПГУ ЛО автоматизированной информационной системой межведомственного электронного взаимодействия Ленинградской области (далее - АИС «Межвед ЛО») производится автоматическая регистрация поступившего пакета электронных документов и присвоение пакету уникального номера дела. Номер дела доступен заявителю в личном кабинете ПГУ ЛО.

2.9.3.5. При предоставлении муниципальной услуги через ПГУ ЛО, в случае если заявитель подписывает заявление квалифицированной ЭП, специалист органа местного самоуправления выполняет следующие действия:

формирует пакет документов, поступивший через ПГУ ЛО, и передает ответственному специалисту органа местного самоуправления, наделенному в соответствии с должностным регламентом функциями по выполнению административной процедуры по приему заявлений и проверке документов;

После рассмотрения документов и утверждения решения о предоставлении муниципальной услуги (отказе в предоставлении) заполняет предусмотренные в АИС «Межвед ЛО» формы о принятом решении и переводит дело в архив АИС "Межвед ЛО";

Решение о результате предоставления муниципальной услуги передается

заявителю посредством функционала личного кабинета ПГУ ЛО;

Специалист органа местного самоуправления уведомляет заявителя о принятом решении с помощью указанных в заявлении средств связи, затем направляет договор купли-продажи почтой либо выдает его при личном обращении заявителя.

После получения подписанной копии договора купли-продажи ответственный специалист переводит дело в архив АИС "Межвед ЛО".

2.9.3.6. При предоставлении муниципальной услуги через ПГУ ЛО, в случае если заявитель не подписывает заявление квалифицированной ЭП, специалист органа местного самоуправления выполняет следующие действия:

формирует пакет документов, поступивший через ПГУ ЛО и передает ответственному специалисту органа местного самоуправления наделенному в соответствии с должностным регламентом функциями по выполнению административной процедуры по приему заявлений и проверке документов, представленных для рассмотрения;

формирует через АИС «Межвед ЛО» приглашение на прием, которое должно содержать следующую информацию: адрес органа местного самоуправления в который необходимо обратиться заявителю, дату и время приема, номер очереди, идентификационный номер приглашения и перечень документов, которые необходимо представить на приеме. В АИС «Межвед ЛО» дело переводит в статус «Заявитель приглашен на прием».

В случае неявки заявителя на прием в назначенное время заявление и документы хранятся в АИС «Межвед ЛО» в течение 30 календарных дней, затем специалист органа местного самоуправления, наделенный в соответствии с должностным регламентом функциями по приему заявлений и документов через ПГУ ЛО переводит документы в архив АИС «Межвед ЛО».

В случае, если заявитель явился на прием в указанное время, он обслуживается строго в это время. В случае, если заявитель явился позже, он обслуживается в порядке живой очереди. В любом из случаев ответственный специалист органа местного самоуправления ведущий прием, отмечает факт явки заявителя в АИС "Межвед ЛО", дело переводит в статус "Прием заявителя окончен".

После рассмотрения документов и утверждения решения о предоставлении муниципальной услуги (отказе в предоставлении) заполняет предусмотренные в АИС «Межвед ЛО» формы о принятом решении.

Решение о результате предоставления муниципальной услуги передается заявителю посредством функционала личного кабинета ПГУ ЛО;

Специалист органа местного самоуправления уведомляет заявителя о принятом решении с помощью указанных в заявлении средств связи, затем направляет договор купли-продажи почтой либо выдает его при личном обращении заявителя.

После получения подписанной копии договора купли-продажи ответственный специалист переводит дело в архив АИС "Межвед ЛО".

2.9.3.7. В случае, если направленные заявителем (уполномоченным лицом) электронное заявление и документы не заверены квалифицированной ЭП, днем обращения за предоставлением муниципальной услуги считается дата личной явки заявителя в орган местного самоуправления с предоставлением документов, указанных в пункте 2.2.12 настоящего административного регламента, и отвечающих требованиям, указанным в пункте 2.2.12 настоящего административного регламента.

III. Информация об услугах, являющихся необходимыми и обязательными для предоставления муниципальной услуги

3. Обращение заявителя за получением услуг, которые являются необходимыми и обязательными для предоставления муниципальной услуги, не требуется.

IV. Состав, последовательность и сроки выполнения административных процедур,

требования к порядку их выполнения, в том числе особенности выполнения административных процедур в электронной форме

4.1. Последовательность административных процедур при предоставлении муниципальной услуги (приложение 4 к настоящему административному регламенту, блок-схема последовательности административных процедур при предоставлении муниципальной услуги).

4.2. Муниципальная услуга осуществляется сотрудниками КУМИ.

4.3. Содержание и продолжительность административных процедур и (или) максимальный срок их выполнения.

Предоставление муниципальной услуги включает в себя следующие административные процедуры:

4.3.1. Основанием для начала административной процедуры является представление заявителем в КУМИ заявления о приватизации жилого помещения, которое регистрируется уполномоченным специалистом отдела в журнале регистрации заявлений в день приема.

В случае, если заявителем самостоятельно не представлены документы, необходимые для предоставления муниципальной услуги, указанные в п.2.2.14 настоящего регламента, специалистом КУМИ, ответственным за межведомственное взаимодействие, не позднее 3 (трех) рабочих дней, следующих за днем регистрации пакета документов, направляются соответствующие запросы.

4.3.2. В течение месяца с момента подачи заявления о приватизации жилого помещения уполномоченный специалист отдела производит проверку представленного гражданами пакета документов на соответствие требованиям законодательства о приватизации жилого помещения. При выявлении в ходе проверки существенных замечаний по представленному гражданами пакету документов специалист информирует граждан о выявленных замечаниях и обеспечивает необходимые условия для их скорейшего устранения.

4.3.3. После чего специалист приступает к оформлению договора передачи. Договор передачи оформляется в трех экземплярах:

- один, из которых остается в делах отдела с последующей сдачей дела в архив;
- один выдается заявителю;
- один для управления Федеральной службы по государственной регистрации, кадастра и картографии.

4.3.4. Далее договор передачи подписывается уполномоченным представителем собственника жилого помещения.

4.3.5. По истечении двух месяцев с момента подачи заявления на приватизацию жилого помещения граждане подписывают договор передачи лично в присутствии уполномоченного специалиста отдела, который регистрирует договор в соответствующем журнале. Граждане получают на руки 3 экземпляра договора и копии документов, необходимых для регистрации права собственности.

Один экземпляр договора передачи приобщается к документам, поступившим и сформированным в ходе организации процесса приватизации, после регистрации права собственности граждан в управлении Федеральной службы по государственной регистрации, кадастра и картографии и вносится в электронную базу отдела.

Документы, предоставленные гражданами в отдел, формируются в отдельные дела и сдаются в архив.

При обращении заявителя (уполномоченного лица) в орган местного самоуправления посредством МФЦ предоставление результата оказания муниципальной услуги заявителю осуществляется в соответствии с п. 2.9.2 административного регламента.

4.4. Критерии принятия решений.

Решение должно соответствовать следующим требованиям (критериям) в процессе

реализации административной процедуры при предоставлении муниципальной услуги:

- соответствие действующему законодательству РФ;
- изложение в простой, доступной для восприятия форме;
- тексты материалов печатаются удобным для чтения шрифтом без исправлений.

4.5. Результат выполнения административной процедуры.

Результат муниципальной услуги фиксируется договором передачи в собственность граждан занимаемого жилого помещения либо отказом в приватизации жилого помещения муниципального жилого фонда.

4.6. Способ фиксации результата выполнения административного действия, в том числе через МФЦ и в электронной форме.

Договор передачи занимаемых жилых помещений в собственность граждан подписывает глава администрации МО или уполномоченное им лицо, информирование заявителя осуществляется в письменном виде путем почтовых отправлений либо по электронной почте.

В случае предоставления гражданином заявления о предоставлении муниципальной услуги через МФЦ документ, подтверждающий принятие решения, направляется в МФЦ, если иной способ получения не указан заявителем.

V. Формы контроля за предоставлением муниципальной услуги

5.1. Контроль за надлежащим исполнением настоящего административного регламента осуществляет глава администрации МО, заместитель главы администрации МО курирующий деятельность ответственного структурного подразделения, начальник ответственного структурного подразделения МО.

5.2. Текущий контроль за совершением действий и принятием решений при предоставлении муниципальной услуги осуществляется главой администрации муниципального образования, заместителем главы администрации МО курирующего деятельность ответственного структурного подразделения, начальником ответственного структурного подразделения МО, в виде:

- проведения текущего мониторинга предоставления муниципальной услуги;
- контроля сроков осуществления административных процедур (выполнения действий и принятия решений);
- проверки процесса выполнения административных процедур (выполнения действий и принятия решений);
- контроля качества выполнения административных процедур (выполнения действий и принятия решений);
- рассмотрения и анализа отчетов, содержащих основные количественные показатели, характеризующие процесс предоставления муниципальной услуги;
- приема, рассмотрения и оперативного реагирования на обращения и жалобы заявителей по вопросам, связанным с предоставлением муниципальной услуги.

5.3. Текущий контроль за регистрацией входящей и исходящей корреспонденции (заявлений о предоставлении муниципальной услуги, обращений о предоставлении информации о порядке предоставления муниципальной услуги, ответов должностных лиц органа местного самоуправления на соответствующие заявления и обращения, а также запросов) осуществляет председатель КУМИ.

5.4. Для текущего контроля используются сведения, полученные из электронной базы данных, служебной корреспонденции органа местного самоуправления, устной и письменной информации должностных лиц органа местного самоуправления.

5.5. О случаях и причинах нарушения сроков и содержания административных процедур ответственные за их осуществление специалисты органа местного самоуправления немедленно информируют своих непосредственных руководителей, а также принимают срочные меры по устранению нарушений.

Специалисты, участвующие в предоставлении муниципальной услуги, несут ответственность за соблюдение сроков и порядка исполнения административных процедур.

5.6. В случае выявления по результатам осуществления текущего контроля нарушений сроков и порядка исполнения административных процедур, обоснованности и законности совершения действий виновные лица привлекаются к ответственности в порядке, установленном законодательством Ленинградской области и Российской Федерации.

5.7. Ответственность должностного лица, ответственного за соблюдение требований настоящего Административного регламента по каждой административной процедуре или действие (бездействие) при исполнении муниципальной услуги, закрепляется в должностном регламенте (или должностной инструкции) сотрудника органа местного самоуправления.

5.8. Текущий контроль соблюдения специалистами МФЦ последовательности действий, определенных административными процедурами осуществляется директорами МФЦ.

5.9. Контроль соблюдения требований настоящего Административного регламента в части, касающейся участия МФЦ в предоставлении муниципальной услуги, осуществляется Комитетом экономического развития и инвестиционной деятельности Ленинградской области.

VI. Досудебный (внесудебный) порядок обжалования решений и действий (бездействия) органа, предоставляющего муниципальную услугу, а также должностных лиц, муниципальных служащих

6.1. Заявители имеют право на досудебное (внесудебное) обжалование решений и действий (бездействия) должностного лица, при предоставлении муниципальной услуги вышестоящему должностному лицу, а также в судебном порядке.

6.2. Предметом обжалования являются неправомерные действия (бездействие) уполномоченного на предоставление муниципальной услуги должностного лица, а также принимаемые им решения при предоставлении муниципальной услуги.

6.3. Жалоба подается в письменной форме на бумажном носителе, в электронной форме в орган, предоставляющий муниципальную услугу.

Жалобы на решения, принятые руководителем органа, предоставляющего муниципальную услугу, подаются в вышестоящий орган (при его наличии) либо в случае его отсутствия рассматриваются непосредственно руководителем органа, предоставляющего муниципальную услугу, в соответствии с пунктом 1 статьи 11.2 Федерального закона от 27 июля 2010 г. № 210-ФЗ «Об организации предоставления государственных и муниципальных услуг».

6.4. Основанием для начала процедуры досудебного обжалования является жалоба о нарушении должностным лицом требований действующего законодательства, в том числе требований настоящего административного регламента.

6.5. Заинтересованное лицо имеет право на получение в органе, предоставляющего муниципальную услугу, информации и документов, необходимых для обжалования действий (бездействия) уполномоченного на исполнение муниципальной услуги должностного лица, а также принимаемого им решения при исполнении муниципальной услуги.

6.6. Жалоба, поступившая в орган местного самоуправления, рассматривается в течение 15 рабочих дней со дня ее регистрации.

6.7. В случае обжалования отказа в приеме документов у заявителя либо в исправлении допущенных опечаток и ошибок или в случае обжалования нарушения установленного срока таких исправлений жалоба рассматривается в течение 5 рабочих дней со дня ее регистрации.

6.8. Ответ по результатам рассмотрения жалобы направляется заявителю не позднее дня, следующего за днем принятия решения, в письменной форме.

6.9. В случае если в письменном обращении не указаны фамилия гражданина, направившего обращение или почтовый адрес, по которому должен быть направлен ответ, ответ на обращение не дается. Если в указанном обращении содержатся сведения о подготавливаемом, совершаемом или совершенном противоправном деянии, а также о лице, его подготавливающем, совершающем или совершившем, обращение подлежит направлению в государственный орган в соответствии с его компетенцией.

6.10. Обращение, в котором обжалуется судебное решение, в течение 7 дней со дня регистрации возвращается гражданину, направившему обращение, с разъяснением порядка обжалования данного судебного решения.

6.11. Должностное лицо органа местного самоуправления при получении письменного обращения, в котором содержатся нецензурные либо оскорбительные выражения, угрозы жизни, здоровью и имуществу должностного лица, а также членов его семьи, вправе оставить обращение без ответа по существу поставленных в нем вопросов и сообщить гражданину, направившему обращение, о недопустимости злоупотребления правом.

6.12. В случае, если текст письменного обращения не поддается прочтению, ответ на обращение не дается и оно не подлежит направлению на рассмотрение должностному лицу органа местного самоуправления либо в иной орган, о чем в течение 7 дней со дня регистрации обращения сообщается гражданину, направившему обращение, если его фамилия или почтовый адрес поддаются прочтению.

6.13. В случае, если в письменном обращении гражданина содержится вопрос, на который ему неоднократно давались письменные ответы по существу в связи с ранее направляемыми обращениями, и при этом в обращении не приводятся новые доводы или обстоятельства, должностное лицо вправе принять решение о безосновательности очередного обращения и прекращении переписки с гражданином по данному вопросу при условии, что указанное обращение и ранее направляемые обращения направлялись в один и тот же орган местного самоуправления или одному и тому же должностному лицу, о чем уведомляется гражданин, направивший обращение.

В случае если ответ по существу поставленного в обращении вопроса не может быть дан без разглашения сведений, составляющих государственную или иную охраняемую федеральным законом тайну, гражданину, направившему обращение, сообщается о невозможности дать ответ по существу поставленного в нем вопроса в связи с недопустимостью разглашения указанных сведений.

6.14. В ходе личного приема гражданину может быть отказано в дальнейшем рассмотрении обращения, если ему ранее был дан ответ по существу поставленных в обращении вопросов.

По результатам досудебного (внесудебного) обжалования могут быть приняты следующие решения:

- о признании жалобы обоснованной и устранении выявленных нарушений;
- о признании жалобы необоснованной с направлением заинтересованному лицу

мотивированного отказа в удовлетворении жалобы.

В случае установления в ходе или по результатам рассмотрения жалобы признаков состава административного правонарушения или преступления должностное лицо, наделенное полномочиями по рассмотрению жалоб, незамедлительно направляет имеющиеся материалы в органы прокуратуры.

Решения и действия (бездействие) должностных лиц Администрации, нарушающие право заявителя либо его представителя на получение муниципальной услуги, могут быть обжалованы в суде в порядке и сроки, установленные законодательством Российской Федерации.

Местонахождение КУМИ администрации МО Сосновоборский городской округ
Ленинградской области:
188540, Ленинградская область, г.Сосновый Бор, ул.Ленинградская, д.46

Адрес электронной почты: администрация-admsb@meria.sbor.ru,
КУМИ Сосновоборского городского округа: E-mail:kumisb@meria.sbor.ru,
График работы КУМИ администрации МО:

Дни недели, время работы администрации МО	
Дни недели	Время
Понедельник	с 14.00 до 18.00,
Вторник	с 10.00 до 18.00 перерыв с 13.00 до 14.00
Среда	приема нет
Четверг	с 10.00 до 18.00 перерыв с 13.00 до 14.00
Пятница	с 10.00 до 13.00

Часы приема корреспонденции:

Дни недели, время работы канцелярии КУМИ администрации МО	
Дни недели	Время
Понедельник	с 14.00 до 18.00,
Вторник	с 10.00 до 18.00 перерыв с 13.00 до 14.00
Среда	приема нет
Четверг	с 10.00 до 18.00 перерыв с 13.00 до 14.00
Пятница	с 10.00 до 13.00

Продолжительность рабочего дня, непосредственно предшествующего нерабочему праздничному дню, уменьшается на один час.

Справочные телефоны структурных подразделений КУМИ администрации МО для получения информации, связанной с предоставлением муниципальной услуги:
Телефон председателя КУМИ Сосновоборского городского округа: (81369)-2-60-11,
Телефоны КУМИ Сосновоборского городского округа: (81369) 2-97-30,2-90-73.

Приложение 2
к административному регламенту

Информация о местах нахождения,
справочных телефонах и адресах электронной почты МФЦ
Телефон единой справочной службы ГБУ ЛО «МФЦ»: 8 (800) 301-47-47 (на территории России звонок бесплатный), адрес электронной почты: info@mfc47.ru.
В режиме работы возможны изменения. Актуальную информацию о справочных телефонах и режимах работы филиалов МФЦ можно получить на сайте МФЦ Ленинградской области www.mfc47.ru

№ п/п	Наименование МФЦ	Почтовый адрес	График работы	Телефон
Предоставление услуг в Волосовском районе				
1.	Филиал ГБУ ЛО «МФЦ» «Волосовский»	188410, Россия, Ленинградская обл., Волосовский район, г.Волосово, усадьба СХТ, д.1 лит. А	С 9.00 до 21.00 ежедневно, без перерыва	+7 (904) 550-55-50
Предоставление услуг в Волховском районе				
2.	Филиал ГБУ ЛО «МФЦ» «Волховский»	187403, Ленинградская область, г. Волхов. Волховский проспект, д. 9	Понедельник-пятница 9.00 до 18.00 без перерыва	8-800-301-47-47
Предоставление услуг во Всеволожском районе				
3.	Филиал ГБУ ЛО «МФЦ» «Всеволожский»	188643, Россия, Ленинградская область, Всеволожский район, г. Всеволожск, ул. Пожвинская, д. 4а	С 9.00 до 21.00 ежедневно, без перерыва	+7 (921) 183-63-65
	Филиал ГБУ ЛО «МФЦ» «Всеволожский» - отдел «Новосаратовка»	188681, Россия, Ленинградская область, Всеволожский район, д. Новосаратовка - центр, д. 8 (52-й километр внутреннего кольца КАД, в здании МРЭО-15, рядом с АЗС Лукойл)	С 9.00 до 21.00 ежедневно, без перерыва	+7 (812) 456-18-88
Предоставление услуг в Выборгском районе				
4.	Филиал ГБУ ЛО «МФЦ» «Выборгский»	188800, Россия, Ленинградская область, Выборгский район, г. Выборг, ул. Вокзальная, д.13	С 9.00 до 21.00 ежедневно, без перерыва	+7 (911) 956-45-68
	Филиал ГБУ ЛО «МФЦ» «Выборгский» - отдел «Рошино»	188681, Россия, Ленинградская область, Выборгский район, п. Рошино, ул. Советская, д.8	Понедельник-суббота С 9.00 до 20.00 без перерыва	+7 (921) 922-39-06
	Филиал ГБУ ЛО «МФЦ» «Светогорский»	188992, Ленинградская область, г. Светогорск, ул. Красноармейская д.3		
Предоставление услуг в Кингисеппском районе				
5.	Филиал ГБУ ЛО «МФЦ» «Кингисеппский»	188480, Россия, Ленинградская область, Кингисеппский район, г. Кингисепп, ул. Фабричная, д. 14	Понедельник-суббота С 9.00 до 20.00 без перерыва	+7 (921) 772-91-28
Предоставление услуг в Лодейнопольском районе				
6.	Филиал ГБУ ЛО «МФЦ» «Лодейнопольский»	187700, Россия, Ленинградская область, Лодейнопольский район, г.Лодейное Поле, ул. Карла Маркса, д. 36 лит. Б	Понедельник-суббота С 9.00 до 20.00 без перерыва	+7 (931) 535-15-69
Предоставление услуг в Ломоносовском районе				
7.	Филиал ГБУ ЛО «МФЦ» «Ломоносовский»	188512, г. Санкт-Петербург, г. Ломоносов, Дворцовый проспект, д. 57/11	Понедельник-суббота С 9.00 до 20.00 без перерыва	+7 (931) 535-15-69
Предоставление услуг в Приозерском районе				

8.	Филиал ГБУ ЛО «МФЦ» «Приозерск» - отдел «Сосново»	188731, Россия, Ленинградская область, Приозерский район, пос. Сосново, ул. Механизаторов, д.11	Понедельник-суббота С 9.00 до 20.00 без перерыва	+7 (921) 772-85-27
	Филиал ГБУ ЛО «МФЦ» «Приозерск»	188760, Россия, Ленинградская область, Приозерский район., г. Приозерск, ул. Калинина, д. 51 (офис 228)	С 9.00 до 21.00 ежедневно, без перерыва	+7 (921) 099-78-77
Предоставление услуг в Подпорожском районе				
9.	Филиал ГБУ ЛО «МФЦ» «Подпорожский»	187780, Ленинградская область, г. Подпорожье, ул. Октябрат д.3		
Предоставление услуг в Сланцевском районе				
10.	Филиал ГБУ ЛО «МФЦ» «Сланцевский»	188565, Россия, Ленинградская область, г. Сланцы, ул. Кирова, д. 16А	Понедельник - суббота 9.00 - 20.00, без перерыва	+7 (921) 181-10-35
Предоставление услуг в г. Сосновый Бор				
11.	Филиал ГБУ ЛО «МФЦ» «Сосновоборский»	188540, Россия, Ленинградская область, г. Сосновый Бор, ул. Мира, д.1	Понедельник-пятница 9.00 – 20.00 Суббота 9.00 – 16.00 без перерыва	+7 (931) 535-15-84
Предоставление услуг в Тихвинском районе				
12.	Филиал ГБУ ЛО «МФЦ» «Тихвинский»	187553, Россия, Ленинградская область, Тихвинский район, г. Тихвин, 1-й микрорайон, д.2	Понедельник-пятница С 9.00 до 21.00 без перерыва	+7 (921) 181-00-94
Предоставление услуг в Тосненском районе				
13.	Филиал ГБУ ЛО «МФЦ» «Тосненский»	187000, Россия, Ленинградская область, Тосненский район, г. Тосно, ул. Советская, д. 9В	С 9.00 до 21.00 ежедневно, без перерыва	+7 (911) 090-78-65
Уполномоченный МФЦ на территории Ленинградской области				
14.	ГБУ ЛО «МФЦ» (обслуживание заявителей не осуществляется)	Юридический адрес: 188641, Ленинградская область, Всеволожский район, дер. Новосаратовка-центр, д.8 Почтовый адрес: 191311, г. Санкт-Петербург, ул. Смольного, д. 3, лит. А Фактический адрес: 191024, г. Санкт-Петербург, пр. Бакунина, д. 5, лит. А	пн-чт – с 9.00 до 18.00, пт. – с 9.00 до 17.00, перерыв с 13.00 до 13.48, выходные дни - сб, вс.	+7 (931) 535-15-67

Приложение № 3
к административному регламенту

Главе администрации муниципального образования Сосновоборский городской округ

от _____
(ф, и., о. полностью)

проживающего по адресу:

_____ (адрес и номер домашнего телефона)
Место работы _____

ЗАЯВЛЕНИЕ.

Прошу(сим) передать в _____
(указать форму собственности: общая совместная, общая долевая (указать доли), одного из членов семьи)

_____ собственность занимаемую мной (нами) квартиру по адресу: Ленинградская область, г. Сосновый Бор, ул. _____, дом № _____, кв _____.
Состав семьи _____ человек.

Договор _____ оформить _____ на

_____ (ф., и., о. полностью, число, месяц, года рождения)

Подтверждение согласия заявителя и членов семьи (с 14 лет) на приватизацию:

1. _____
(подпись, ф., и.о. полностью, паспортные данные)
2. _____

Прошу не включать меня в число участников общей собственности приватизируемого жилого помещения. С последствиями отказа от участия в приватизации ознакомлен(а):

1. _____
(ф., и., о., полностью, подпись, паспортные данные)
2. _____

Квартира до настоящего времени не продана, не заложена, в споре и под запрещением (арестом) не состоит.

_____ (ф., и., о. полностью, подпись)

Несем полную ответственность за правильность подаваемых документов и достоверность сведений.

_____ (ф., и., о. полностью, подпись)

Подписи всех удостоверяю:

(должность, подпись, ф., и., о., дата)

Заявление зарегистрировано за № _____ Дата регистрации _____

К заявлению прилагаются:

1. Справка о регистрации по форме 9, подтверждающая право граждан на пользование жилым помещением.
2. Справка, подтверждающая, что ранее право на приватизацию жилья не было использовано (в случае изменения места жительства после 11 июля 1991 года).
3. Разрешение органов опеки и попечительства на отказ от включения несовершеннолетних в число участников общей собственности на приватизируемое жилое помещение.

Результат рассмотрения заявления прошу:

- | | |
|--------------------------|---------------------|
| <input type="checkbox"/> | выдать на руки; |
| <input type="checkbox"/> | направить по почте; |
| <input type="checkbox"/> | личная явка в МФЦ. |

Приложение № 4
к административному регламенту

Главе администрации муниципального образования Сосновоборский городской округ

от _____
(ф, и., о. полностью)

проживающего по адресу: _____

_____ (адрес и номер домашнего телефона)

Место работы _____

ЗАЯВЛЕНИЕ.

Прошу (сим) при полном согласии всех совершеннолетних членов семьи передать в

_____ (указать форму собственности: общая долевая (указать доли),

собственность занимаемую мной(нами) комнату жилой площадью _____ кв.метров в _____

-ти комнатной коммунальной квартире по адресу: Ленинградская область, г. Сосновый Бор,

ул. _____, дом № _____, кв _____.

Договор оформить на _____

(ф., и., о. полностью, число, месяц, года рождения)

При оформлении договора передачи определить долю в праве общей собственности на общее имущество в коммунальной квартире для каждого собственника(ов) комнат(ы) в данной квартире пропорционально размеру общей площади указанных(ой) комнат(ы).

Подтверждение согласия заявителя и членов семьи (с 14 лет) на приватизацию:

1. _____

(подпись, ф, и, о. полностью, паспортные данные)

2. _____

Прошу не включать меня в число участников общей собственности приватизируемого жилого помещения. С последствиями отказа от участия в приватизации ознакомлен(а):

1. _____

(ф., и., о. полностью, подпись, паспортные данные)

2. _____

Квартира до настоящего времени не продана, не заложена, в споре и под запрещением (арестом) не состоит.

(ф., и., о. полностью, подпись)

Несем полную ответственность за правильность подаваемых документов и достоверность сведений.

(ф., и., о. полностью, подпись)

Подписи всех удостоверяю:

—

(должность, подпись, ф., и., о., дата)

Заявление зарегистрировано за № _____ Дата регистрации _____

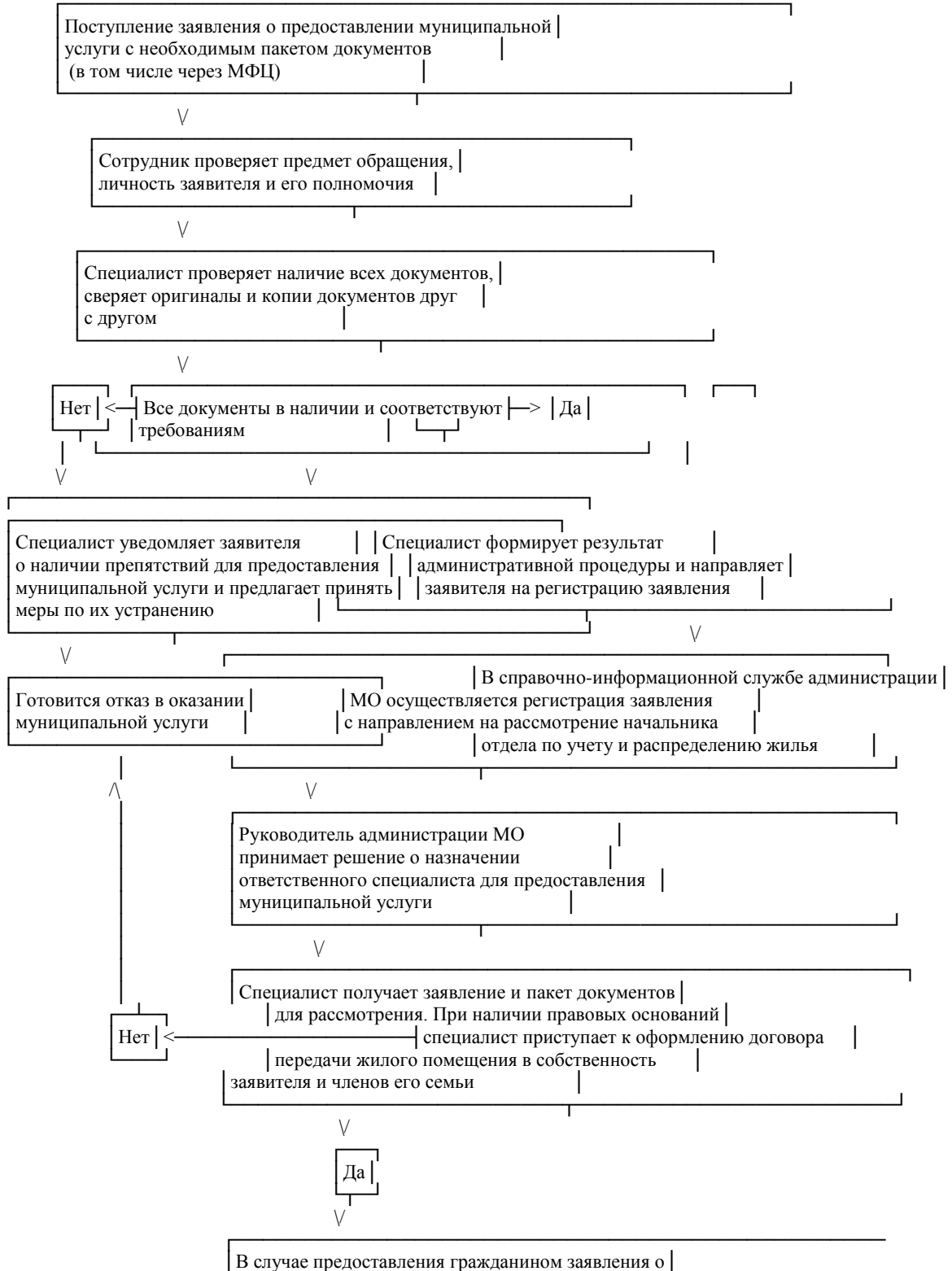
К заявлению прилагаются:

1. Справка о регистрации по форме 9, подтверждающая право граждан на пользование жилым помещением.
2. Справка, подтверждающая, что ранее право на приватизацию жилья не было использовано (в случае изменения места жительства после 11 июля 1991 года).
3. Разрешение органов опеки и попечительства на отказ от включения несовершеннолетних в число участников общей собственности на приватизируемое жилое помещение.

Результат рассмотрения заявления прошу:

<input type="checkbox"/>	выдать на руки;
<input type="checkbox"/>	направить по почте;
<input type="checkbox"/>	личная явка в МФЦ.

**БЛОК-СХЕМА
ПОСЛЕДОВАТЕЛЬНОСТИ АДМИНИСТРАТИВНЫХ ПРОЦЕДУР
ПРИ ПРЕДОСТАВЛЕНИИ МУНИЦИПАЛЬНОЙ УСЛУГИ**



предоставлении услуги через МФЦ или в электронном виде, информирование заявителя о принятии решения направляется в МФЦ или в письменном виде путем почтовых отправлений либо по электронной почте

√

Граждане подписывают договор передачи лично в присутствии специалиста отдела или сотрудника МФЦ, который регистрирует договор в соответствующем журнале. Граждане получают договор

Приложение 6
к административному регламенту

от _____
(ф.и.о., должностного лица,
полное наименование органа,
адрес местонахождения)

от _____
(полное наименование заявителя -
юридического лица или фамилия,
имя и отчество физического лица)

ЗАЯВЛЕНИЕ (ЖАЛОБА)

(Дата, подпись заявителя)