



**АДМИНИСТРАЦИЯ МУНИЦИПАЛЬНОГО ОБРАЗОВАНИЯ  
СОСНОВОБОРСКИЙ ГОРОДСКОЙ ОКРУГ ЛЕНИНГРАДСКОЙ ОБЛАСТИ**

---

**ПОСТАНОВЛЕНИЕ**

от 08/08/2019 № 1783

О внесении изменений в постановление администрации Сосновоборского городского округа от 07.12.2015 № 3090 «Об утверждении административного регламента по предоставлению муниципальной услуги «Прием документов от субъектов малого предпринимательства, действующих менее одного года, для участия в конкурсном отборе на получение субсидии на организацию предпринимательской деятельности в рамках муниципальной программы поддержки и развития субъектов малого и среднего предпринимательства»

В соответствии с приказом Комитета экономического развития и инвестиционной деятельности Администрации Ленинградской области от 09.03.2017 № 11 (с изменениями от 01.08.2018 № 17) «Об утверждении примерного административного регламента предоставления государственной услуги», протоколом заседания комиссии по повышению качества и доступности предоставления государственных и муниципальных услуг в Ленинградской области от 19.12.2018 № П-113/2018 и методическими рекомендациями по разработке административного регламента по предоставлению муниципальной услуги «Прием документов от субъектов малого предпринимательства, действующих менее одного года, для участия в конкурсном отборе на получение субсидии на организацию предпринимательской деятельности в рамках муниципальных программ поддержки и развития субъектов малого и среднего предпринимательства», одобренными 29.12.2018, администрация Сосновоборского городского округа **п о с т а н о в л я е т** :

1. Внести изменения в постановление администрации Сосновоборского городского округа от 07.12.2015 № 3090 «Об утверждении административного регламента по предоставлению муниципальной услуги «Прием документов от субъектов малого предпринимательства, действующих менее одного года, для участия в конкурсном отборе на получение субсидии на организацию предпринимательской деятельности в рамках муниципальной программы поддержки и развития субъектов малого и среднего предпринимательства» (с изменениями от 22.10.2018 № 2311):

1.1. Изложить в новой редакции административный регламент по предоставлению муниципальной услуги «Прием документов от субъектов малого предпринимательства, действующих менее одного года, для участия в конкурсном отборе на получение субсидии на организацию предпринимательской деятельности в рамках муниципальной программы поддержки и развития субъектов малого и среднего предпринимательства» (Приложение).

2. Общему отделу администрации обнародовать настоящее постановление на электронном сайте городской газеты «Маяк».

3. Отделу по связям с общественностью (пресс-центр) комитета по общественной безопасности и информации разместить настоящее постановление на официальном сайте Сосновоборского городского округа.

4. Считать утратившим силу постановление администрации Сосновоборского городского округа от 27.01.2016 № 147 «О внесении изменений в постановление

администрации Сосновоборского городского округа от 07.12.2015 № 3090 «Об утверждении административного регламента по предоставлению муниципальной услуги «Прием документов от субъектов малого предпринимательства, действующих менее одного года, для участия в конкурсном отборе на получение субсидии на организацию предпринимательской деятельности в рамках муниципальной программы поддержки и развития субъектов малого и среднего предпринимательства» (с последующими изменениями, утвержденными постановлениями от 22.10.2018 № 2311, от 03.04.2017 № 767).

5. Настоящее постановление вступает в силу со дня официального опубликования.

6. Контроль исполнения настоящего постановления оставляю за собой.

Первый заместитель главы администрации  
Сосновоборского городского округа

С.Г.Лютиков

Административный регламент по предоставлению муниципальной услуги  
«Прием документов от субъектов малого предпринимательства, действующих менее одного  
года, для участия в конкурсном отборе на получение субсидии на организацию  
предпринимательской деятельности в рамках муниципальных программ поддержки и  
развития субъектов малого и среднего предпринимательства»  
(Сокращенное наименование: «Прием документов на получение субсидии на организацию  
предпринимательской деятельности»)  
(далее – муниципальная услуга, административный регламент)

## 1. Общие положения

1.1. Регламент устанавливает порядок и стандарт предоставления муниципальной услуги.

1.2. Заявителями, имеющими право на получение муниципальной услуги, являются:

- физические лица, индивидуальные предприниматели или юридические лица, отнесенные к определенным категориям, указанным в муниципальной программе (далее - заявители);

Представлять интересы заявителя имеют право:

от имени физических лиц:

- представители, действующие в силу полномочий, основанных на доверенности или договоре;

от имени юридических лиц:

- лица, действующие в соответствии с законом или учредительными документами от имени юридического лица без доверенности;

- представители юридических лиц в силу полномочий на основании доверенности или договора;

от имени индивидуальных предпринимателей:

- представители, действующие в силу полномочий, основанных на доверенности или договоре;

1.3. Информация о месте нахождения Администрации Сосновоборского городского округа, предоставляющего муниципальную услугу, графике работы, контактных телефонах и т.д. (далее – сведения информационного характера) размещаются:

на стендах в местах предоставления муниципальной услуги и услуг, которые являются необходимыми и обязательными для предоставления муниципальной услуги;

на официальном сайте Сосновоборского городского округа: [www.sbor.ru](http://www.sbor.ru);

на сайте Государственного бюджетного учреждения Ленинградской области «Многофункциональный центр предоставления государственных и муниципальных услуг» (далее - ГБУ ЛО «МФЦ»): <http://mfc47.ru/>;

на Портале государственных и муниципальных услуг (функций) Ленинградской области (далее - ПГУ ЛО) / на Едином портале государственных услуг (далее – ЕПГУ): [www.gosuslugi.ru](http://www.gosuslugi.ru).

1.4. Информация о месте нахождения и графике работы Администрации, Отдела указана в приложении № 6.

1.5. Информация о местах нахождения, справочных телефонах и адресах электронной почты МФЦ указана в приложении № 7.

## 2. Стандарт предоставления муниципальной услуги

2.1. Полное наименование муниципальной услуги: «Прием документов от субъектов малого предпринимательства, действующих менее одного года, для участия в конкурсном отборе на получение субсидии на организацию предпринимательской деятельности в рамках муниципальных программ поддержки и развития субъектов малого и среднего предпринимательства».

Сокращенное наименование муниципальной услуги: «Прием документов на получение субсидии на организацию предпринимательской деятельности».

2.2. Муниципальную услугу предоставляет Администрация Сосновоборского городского округа Ленинградской области (далее – ОМСУ).

Структурным подразделением, ответственным за предоставление муниципальной услуги, является отдел экономического развития (далее – Отдел).

В предоставлении муниципальной услуги участвуют:

– ГБУ ЛО «МФЦ»;

– Управление федеральной налоговой службы по Ленинградской области.

Заявление на получение муниципальной услуги с комплектом документов принимаются:

1) при личной явке:

в ОМСУ;

в филиалах, отделах, удаленных рабочих местах ГБУ ЛО «МФЦ»;

2) без личной явки:

почтовым отправлением в ОМСУ;

в электронной форме через личный кабинет заявителя на ПГУ ЛО/ ЕПГУ.

Заявитель может записаться на прием для подачи заявления о предоставлении услуги следующими способами:

1) посредством ПГУ/ЕПГУ (при технической реализации) – в ОМСУ, в МФЦ;

2) по телефону (при технической реализации) – в ОМСУ, в МФЦ;

3) посредством сайта ОМСУ – в ОМСУ.

Для записи заявитель выбирает любую свободную для приема дату и время в пределах установленного в ОМСУ или МФЦ графика приема заявителей.

2.3. Результатом предоставления муниципальной услуги является:

уведомление о допуске заявителя к участию в конкурсном отборе по предоставлению субсидий для компенсации части затрат в рамках муниципальных программ поддержки и развития субъектов малого и среднего предпринимательства мероприятия по поддержке субъектов малого предпринимательства, действующих менее одного года, на организацию предпринимательской деятельности, согласно приложению 4 к настоящему регламенту.

Уведомление об отказе заявителю в участии в конкурсном отборе по предоставлению субсидий для компенсации части затрат в рамках муниципальных программ поддержки и развития субъектов малого и среднего предпринимательства мероприятия по поддержке субъектов малого предпринимательства, действующих менее одного года, на организацию предпринимательской деятельности, согласно приложению 5 к настоящему регламенту.

Результат предоставления муниципальной услуги предоставляется (в соответствии со способом, указанным заявителем при подаче заявления и документов):

1) при личной явке:

в ОМСУ;

в филиалах, отделах, удаленных рабочих местах ГБУ ЛО «МФЦ»;

2) без личной явки:

почтовым отправлением;

в электронной форме через личный кабинет заявителя на ПГУ ЛО/ ЕПГУ.

2.4. Срок предоставления муниципальной услуги составляет не более 10 рабочих дней с даты поступления (регистрации) заявления в ОМСУ.

2.5. Правовые основания для предоставления муниципальной услуги.

1) Бюджетный кодекс РФ;

2) Федеральный закон от 24.07.2007 № 209-ФЗ «О развитии малого и среднего предпринимательства в Российской Федерации»;

3) Постановление Правительства Ленинградской области от 14.11.2013 № 394 «Об утверждении государственной программы Ленинградской области «Стимулирование экономической активности Ленинградской области»;

4) Постановление Правительства Ленинградской области от 20.07.2015 № 273 «Об утверждении порядка предоставления и расходования субсидий бюджетам муниципальных районов и городского округа Ленинградской области для софинансирования в рамках муниципальных программ поддержки и развития субъектов малого и среднего предпринимательства мероприятия по поддержке субъектов малого предпринимательства, действующих менее одного года, на организацию предпринимательской деятельности в рамках подпрограммы «Развитие малого, среднего предпринимательства и потребительского рынка Ленинградской области» государственной программы Ленинградской области «Стимулирование экономической активности Ленинградской области»;

5) Постановление администрации Сосновоборского городского округа от 01.10.2013 № 2464 «Об утверждении муниципальной программы «Стимулирование экономической активности малого и среднего предпринимательства в Сосновоборском городском округе до 2030 года»»

6) Постановление администрации Сосновоборского городского округа от 16.05.2019 № 1042 «Об утверждении Положения о порядке предоставления субсидий субъектам малого предпринимательства, действующим менее одного года, на организацию предпринимательской деятельности в рамках реализации муниципальной программы «Стимулирование экономической активности малого и среднего предпринимательства в Сосновоборском городском округе до 2030 года»».

2.6. Исчерпывающий перечень документов, необходимых в соответствии с законодательными или иными нормативными правовыми актами для предоставления муниципальной услуги, подлежащих представлению заявителем:

1) заявление о предоставлении субсидии, по форме согласно приложению № 1 к настоящему регламенту;

2) документ, удостоверяющий личность заявителя: документы, удостоверяющие личность гражданина Российской Федерации, в том числе военнослужащих, а также документы, удостоверяющие личность иностранного гражданина, лица без гражданства, включая вид на жительство и удостоверение беженца;

3) документ, удостоверяющий право (полномочия) представителя физического или юридического лица, если с заявлением обращается представитель заявителя;

4) документы, подтверждающие принадлежность соискателя на момент подачи заявления (на момент государственной регистрации субъекта предпринимательской деятельности) к одной из приоритетных групп, указанным в муниципальной программе;

5) резюме соискателя на получение субсидии по форме, согласно приложению 2 к настоящему регламенту;

6) документ о прохождении соискателем краткосрочного курса обучения основам предпринимательства в одной из организаций муниципальной инфраструктуры поддержки предпринимательства, и(или) в организациях, определенных комитетом по труду и занятости населения Ленинградской области, и(или) в образовательных учреждениях, имеющих соответствующие лицензии. Прохождение краткосрочного обучения не требуется для соискателей, имеющих диплом о высшем юридическом и (или) экономическом образовании (профильной переподготовке);

7) бизнес-план предпринимательской деятельности, содержащий описание продукции или услуг, анализ рынка сбыта, в том числе потребителей и конкурентов, финансово-экономические расчеты, сроки реализации проекта, расчет эффективности вложений, штатное расписание сотрудников с указанием их заработной платы и другие разделы. В бизнес-плане указывается целевое использование субсидии, собственных средств

соискателя. В случае если соискателем будут привлекаться заемные средства, указывается целевое использование заемных средств;

8) справка о регистрации соискателя по месту жительства.

2.7. Исчерпывающий перечень документов (сведений), необходимых в соответствии с законодательными или иными нормативными правовыми актами для предоставления муниципальной услуги, находящихся в распоряжении государственных органов, органов местного самоуправления и подведомственных им организаций (за исключением организаций, оказывающих услуги, необходимые и обязательные для предоставления муниципальной услуги) и подлежащих представлению в рамках межведомственного информационного взаимодействия.

Отдел в рамках межведомственного информационного взаимодействия для предоставления муниципальной услуги запрашивает следующие документы (сведения):

1) выписку из Единого государственного реестра юридических лиц или Единого государственного реестра индивидуальных предпринимателей (в случае, если статус заявителя на момент подачи документов - индивидуальный предприниматель/юридическое лицо);

2) сведения налогового органа на последнюю отчетную дату о наличии (отсутствии) задолженности по уплате налогов, сборов, страховых взносов, пеней, штрафов, процентов;

3) копия свидетельства из налоговой службы о постановке на налоговый учет;

4) справка о составе семьи, выдаваемая жилищно-эксплуатационными организациями по форме № 9.

Заявитель вправе представить документы, указанные в п. 2.7, по собственной инициативе.

ОМСУ, предоставляющие муниципальную услугу, не вправе требовать от заявителя:

1. представления документов и информации или осуществления действий, представление или осуществление которых не предусмотрено нормативными правовыми актами, регулирующими отношения, возникающие в связи с предоставлением муниципальной услуги;

2. представления документов и информации, в том числе подтверждающих внесение заявителем платы за предоставление муниципальных услуг, которые находятся в распоряжении органов, предоставляющих муниципальные услуги, иных государственных органов, органов местного самоуправления либо подведомственных государственным органам или органам местного самоуправления организаций, участвующих в предоставлении муниципальной услуги, за исключением документов, включенных в определенную часть 6 статьи 7 Федерального закона от 27.07.2010 № 210-ФЗ «Об организации предоставления государственных и муниципальных услуг» (далее – Федеральный закон № 210-ФЗ) перечень документов Заявитель вправе представить указанные документы и информацию в органы, предоставляющие государственные услуги, и органы, предоставляющие муниципальные услуги, по собственной инициативе;

3. осуществления действий, в том числе согласований, необходимых для получения муниципальной услуги и связанных с обращением в иные государственные органы, органы местного самоуправления, организации (за исключением получения услуг, являющихся необходимыми и обязательными для предоставления муниципальной услуги, включенных в перечни, предусмотренные частью 1 статьи 9 Федерального закона № 210-ФЗ, а также документов и информации, предоставляемых в результате оказания таких услуг;

– представления документов и информации, отсутствие и (или) недостоверность которых не указывались при первоначальном отказе в приеме документов, необходимых для предоставления муниципальной услуги, либо в предоставлении муниципальной услуги, за исключением следующих случаев:

– изменение требований нормативных правовых актов, касающихся предоставления муниципальной услуги, после первоначальной подачи заявления о предоставлении муниципальной услуги;

– наличие ошибок в заявлении о предоставлении муниципальной услуги и документах, поданных заявителем после первоначального отказа в приеме документов, необходимых для предоставления или муниципальной услуги, либо в предоставлении муниципальной услуги и не включенных в представленный ранее комплект документов;

– истечение срока действия документов или изменение информации после первоначального отказа в приеме документов, необходимых для предоставления муниципальной услуги, либо в предоставлении муниципальной услуги;

– выявление документально подтвержденного факта (признаков) ошибочного или противоправного действия (бездействия) должностного лица органа, предоставляющего государственную услугу, или органа, предоставляющего муниципальную услугу, муниципального служащего, работника многофункционального центра, работника организации, предусмотренной частью 1.1 статьи 16 Федерального закона № 210-ФЗ, при первоначальном отказе в приеме документов, необходимых для предоставления муниципальной услуги, либо в предоставлении муниципальной услуги, о чем в письменном виде за подписью руководителя органа, предоставляющего муниципальную услугу, руководителя многофункционального центра при первоначальном отказе в приеме документов, необходимых для предоставления муниципальной услуги, либо руководителя организации, предусмотренной частью 1.1 статьи 16 Федерального закона № 210-ФЗ, уведомляется заявитель, а также приносятся извинения за доставленные неудобства.

2.8. Исчерпывающий перечень оснований для приостановления предоставления муниципальной услуги с указанием допустимых сроков приостановления в случае, если возможность приостановления предоставления муниципальной услуги предусмотрена действующим законодательством, отсутствует.

2.9. Исчерпывающий перечень оснований для отказа в приеме документов, необходимых для предоставления муниципальной услуги:

1) в заявлении не указаны фамилия, имя, отчество (при наличии) гражданина, либо наименование юридического лица, обратившегося за предоставлением услуги;

2) отсутствие оригиналов документов, указанных в пункте 2.6;

3) текст в заявлении не поддается прочтению;

4) заявление подписано не уполномоченным лицом;

5) представление неполного комплекта документов, указанного в пункте 2.6 настоящего Административного регламента;

6) представление заявителем пакета документов ранее объявления о начале приема Администрацией конкурсных заявок.

2.10. Исчерпывающий перечень оснований для отказа в предоставлении муниципальной услуги:

1) выявление факта представления подложных документов, входящих в состав конкурсной заявки, или недостоверных сведений;

2) несоответствие соискателя субсидии требованиям, указанным в Порядке предоставления субсидии;

3) выявление задолженности у заявителя, по результатам межведомственного информационного взаимодействия, указанного в п. 2.7. настоящего регламента.

2.11. Муниципальная услуга предоставляется ОМСУ бесплатно.

2.12. Максимальный срок ожидания в очереди при подаче запроса о предоставлении муниципальной услуги и при получении результата предоставления муниципальной услуги составляет не более 15 минут.

2.13. Срок регистрации запроса заявителя о предоставлении муниципальной услуги составляет в ОМСУ:

при личном обращении - в день подачи заявителем пакета документов;

при направлении запроса почтовой связью в ОМСУ - не позднее одного рабочего дня с даты поступления в ОМСУ;

при направлении запроса на бумажном носителе из МФЦ в ОМСУ - не позднее одного рабочего дня с даты поступления в ОМСУ;

при направлении запроса в форме электронного документа посредством ЕПГУ или ПГУ ЛО - не позднее одного рабочего дня с даты поступления в ОМСУ.

2.14. Требования к помещениям, в которых предоставляется муниципальная услуга, к залу ожидания, местам для заполнения запросов о предоставлении муниципальной услуги, информационным стендам с образцами их заполнения и перечнем документов, необходимых для предоставления муниципальной услуги.

2.14.1. Предоставление муниципальной услуги осуществляется в специально выделенных для этих целей помещениях ОМСУ или в МФЦ.

2.14.2. Наличие на территории, прилегающей к зданию, не менее 10 процентов мест (но не менее одного места) для парковки специальных автотранспортных средств инвалидов, которые не должны занимать иные транспортные средства. Инвалиды пользуются местами для парковки специальных транспортных средств бесплатно. На территории, прилегающей к зданию, в которых размещены МФЦ, располагается бесплатная парковка для автомобильного транспорта посетителей, в том числе предусматривающая места для специальных автотранспортных средств инвалидов.

2.14.3. Помещения размещаются преимущественно на нижних, предпочтительнее на первых этажах здания, с предоставлением доступа в помещение инвалидам.

2.14.4. Здание (помещение) оборудуется информационной табличкой (вывеской), содержащей полное наименование ОМСУ, а также информацию о режиме его работы.

2.14.5. Вход в здание (помещение) и выход из него оборудуются лестницами с поручнями и пандусами для передвижения детских и инвалидных колясок.

2.14.6. В помещении организуется бесплатный туалет для посетителей, в том числе туалет, предназначенный для инвалидов.

2.14.7. При необходимости работником МФЦ, ОМСУ инвалиду оказывается помощь в преодолении барьеров, мешающих получению ими услуг наравне с другими лицами.

2.14.8. Вход в помещение и места ожидания оборудуются кнопками, а также содержат информацию о контактных номерах телефонов вызова работника для сопровождения инвалида.

2.14.9. Дублирование необходимой для инвалидов звуковой и зрительной информации, а также надписей, знаков и иной текстовой и графической информации знаками, выполненными рельефно-точечным шрифтом Брайля, допуск сурдопереводчика и тифлосурдопереводчика.

2.14.10. Оборудование мест повышенного удобства с дополнительным местом для собаки-проводника и устройств для передвижения инвалида (костылей, ходунков).

2.14.11. Характеристики помещений приема и выдачи документов в части объемно-планировочных и конструктивных решений, освещения, пожарной безопасности, инженерного оборудования должны соответствовать требованиям нормативных документов, действующих на территории Российской Федерации.

2.14.12. Помещения приема и выдачи документов должны предусматривать места для ожидания, информирования и приема заявителей.

2.14.13. Места ожидания и места для информирования оборудуются стульями (кресельными секциями, скамьями) и столами (стойками) для оформления документов с размещением на них бланков документов, необходимых для получения муниципальной услуги, канцелярскими принадлежностями, а также информационными стендами, содержащими актуальную и исчерпывающую информацию, необходимую для получения муниципальной услуги, и информацию о часах приема заявлений.

2.14.14. Места для проведения личного приема заявителей оборудуются столами, стульями, обеспечиваются канцелярскими принадлежностями для написания письменных обращений.

2.15. Показатели доступности и качества муниципальной услуги.



2.15.1. Показатели доступности муниципальной услуги (общие, применимые в отношении всех заявителей):

- 1) транспортная доступность к месту предоставления муниципальной услуги;
- 2) наличие указателей, обеспечивающих беспрепятственный доступ к помещениям, в которых предоставляется услуга;
- 3) возможность получения полной и достоверной информации о муниципальной услуге в ОМСУ, МФЦ, по телефону, на официальном сайте органа, предоставляющего услугу, посредством ЕПГУ, либо ПГУ ЛО;
- 4) предоставление муниципальной услуги любым доступным способом, предусмотренным действующим законодательством;
- 5) обеспечение для заявителя возможности получения информации о ходе и результате предоставления муниципальной услуги с использованием ЕПГУ и (или) ПГУ ЛО.

2.15.2. Показатели доступности муниципальной услуги (специальные, применимые в отношении инвалидов):

- 1) наличие инфраструктуры, указанной в пункте 2.14;
- 2) исполнение требований доступности услуг для инвалидов;
- 3) обеспечение беспрепятственного доступа инвалидов к помещениям, в которых предоставляется муниципальная услуга.

2.15.3. Показатели качества муниципальной услуги:

- 1) соблюдение срока предоставления муниципальной услуги;
- 2) соблюдение времени ожидания в очереди при подаче запроса и получении результата;
- 3) осуществление не более одного обращения заявителя к должностным лицам ОМСУ или работникам МФЦ при подаче документов на получение муниципальной услуги и не более одного обращения при получении результата в ОМСУ или в МФЦ;
- 4) отсутствие жалоб на действия или бездействия должностных лиц ОМСУ, поданных в установленном порядке.

2.15.4. После получения результата услуги, предоставление которой осуществлялось в электронном виде через ЕПГУ или ПГУ ЛО, либо посредством МФЦ, заявителю обеспечивается возможность оценки качества оказания услуги.

2.16. Получение услуг, которые являются необходимыми и обязательными для предоставления муниципальной услуги не требуется.

2.17. Иные требования, в том числе учитывающие особенности предоставления муниципальной услуги в МФЦ и особенности предоставления муниципальной услуги в электронной форме.

2.17.1. Предоставление муниципальной услуги посредством МФЦ осуществляется в подразделениях ГБУ ЛО «МФЦ» при наличии вступившего в силу соглашения о взаимодействии между ГБУ ЛО «МФЦ» и ОМСУ. Предоставление муниципальной услуги в иных МФЦ осуществляется при наличии вступившего в силу соглашения о взаимодействии между ГБУ ЛО «МФЦ» и иным МФЦ.

2.17.2. Предоставление муниципальной услуги в электронном виде осуществляется при технической реализации услуги посредством ПГУ ЛО и/или ЕПГУ.

### **3. Состав, последовательность и сроки выполнения административных процедур, требования к порядку их выполнения, в том числе особенности выполнения административных процедур в электронной форме, а также особенности выполнения административных процедур в многофункциональных центрах**

#### **3.1. Состав, последовательность и сроки выполнения административных процедур, требования к порядку их выполнения**

3.1.1. Предоставление муниципальной услуги включает в себя следующие административные процедуры:

- прием документов, необходимых для оказания муниципальной услуги – 1 рабочий день;
- рассмотрение заявления об оказании муниципальной услуги – 2 рабочих дня;
- принятие решения о допуске заявителя к участию в конкурсном отборе – 5 рабочих дней;
- уведомление заявителя о допуске/отказе в допуске заявителя к участию в конкурсном отборе по предоставлению субсидий для компенсации части затрат в рамках муниципальных программ поддержки и развития субъектов малого и среднего предпринимательства – 2 рабочих дня;

Последовательность административных действий (процедур) по предоставлению муниципальной услуги отражена в блок – схеме, представленной в Приложении № 2 к настоящему административному регламенту.

3.1.2. Прием документов, необходимых для оказания муниципальной услуги.

3.1.2.1 Основание для начала административной процедуры: является поступление в ОМСУ непосредственно, либо почтовым отправлением, либо через МФЦ, либо через ПГУ ЛО или ЕПГУ запроса заявителя и документов, перечисленных в пункте 2.6. настоящего Административного регламента, не ранее дня размещения ОМСУ объявления о начале приема конкурсных заявок;

3.1.2.2. Содержание административного действия, продолжительность и (или) максимальный срок его выполнения:

делопроизводитель принимает представленные (направленные) заявителем документы по описи и в срок не позднее 1 дня регистрирует их в соответствии с правилами делопроизводства, установленными в ОМСУ;

3.1.2.3. Лицом, ответственным за выполнение административного действия является уполномоченное должностное лицо (далее - делопроизводитель);

3.1.2.4. Критерий принятия решения:

Исчерпывающий перечень оснований для отказа в приеме документов, необходимых для предоставления муниципальной услуги указан в пункте 2.8.

3.1.2.5. Результат выполнения административной процедуры:

передача заявления и прилагаемых к нему документов должностному лицу, уполномоченному на их рассмотрение (далее - Ответственное лицо)/ выдача уведомления об отказе в участии в конкурсном отборе. Результат выполнения административного действия фиксируется делопроизводителем в порядке, установленном муниципальными правовыми актами по вопросам делопроизводства.

3.1.3. Рассмотрение заявления об оказании муниципальной услуги.

3.1.3.1. Основанием для начала административной процедуры является получение заявления и документов необходимых для оказания муниципальной услуги Ответственным лицом.

3.1.3.2. Рассмотрение документов осуществляется Ответственным лицом в течение 8 рабочих дней.

3.1.3.3. Ответственное лицо, уполномоченное на ведение направления финансирования мероприятий, в течение 2 рабочих дней со дня передачи ему на рассмотрение запроса заявителя и документов для получения субсидий, выполняет проверку соответствия представленных документов требованиям, указанным в порядке предоставления субсидии, а также устанавливает наличие у заявителя прав на получение субсидий.

3.1.3.4 Формирование и направление межведомственных запросов в органы, участвующие в предоставлении муниципальной услуги.

3.1.4. Принятие решения о предоставлении муниципальной услуги или об отказе в предоставлении муниципальной услуги.

Основанием для начала административной процедуры является получение заявления и документов необходимых для оказания муниципальной услуги Ответственным лицом.

Ответственное лицо, уполномоченное на ведение направления финансирования

мероприятий, после рассмотрения запроса заявителя и документов на получение субсидий готовит уведомление о допуске заявителя к участию в конкурсном отборе по предоставлению субсидии в течение 2 рабочего дня.

#### 3.1.5. Выдача результата.

3.1.5.1. Основание для начала административной процедуры является получение заявления и документов необходимых для оказания муниципальной услуги и ответов на межведомственные запросы Ответственным лицом.

3.1.5.2. Ответственное лицо регистрирует результат предоставления муниципальной услуги: положительное решение или уведомление об отказе в предоставлении государственной услуги не позднее 5 дней с даты рассмотрения заявления.

3.1.5.3. Ответственное лицо направляет результат предоставления муниципальной услуги способом, указанным в заявлении не позднее 2 дней с даты принятия решения.

3.1.5.4. Результат выполнения административной процедуры: направление заявителю результата предоставления муниципальной услуги способом, указанным в заявлении.

### **3.2. Особенности выполнения административных процедур в электронной форме**

3.2.1. Предоставление муниципальной услуги на ЕПГУ и ПГУ ЛО осуществляется в соответствии с Федеральным законом № 210-ФЗ, Федеральным законом от 27.07.2006 № 149-ФЗ «Об информации, информационных технологиях и о защите информации», постановлением Правительства Российской Федерации от 25.06.2012 № 634 «О видах электронной подписи, использование которых допускается при обращении за получением государственных и муниципальных услуг».

3.2.2. Для получения муниципальной услуги через ЕПГУ или через ПГУ ЛО заявителю необходимо предварительно пройти процесс регистрации в Единой системе идентификации и аутентификации (далее – ЕСИА).

3.2.3. Муниципальная услуга может быть получена через ПГУ ЛО, либо через ЕПГУ следующими способами:

с обязательной личной явкой на прием в ОМСУ;

без личной явки на прием в ОМСУ.

3.2.4. Для получения муниципальной услуги без личной явки на приём в ОМСУ заявителю необходимо предварительно оформить усиленную квалифицированную электронную подпись (далее – ЭП) для заверения заявления и документов, поданных в электронном виде на ПГУ ЛО или на ЕПГУ.

3.2.5. Для подачи заявления через ЕПГУ или через ПГУ ЛО заявитель должен выполнить следующие действия:

пройти идентификацию и аутентификацию в ЕСИА;

в личном кабинете на ЕПГУ или на ПГУ ЛО заполнить в электронном виде заявление на оказание муниципальной услуги;

в случае, если заявитель выбрал способ оказания услуги с личной явкой на прием в ОМСУ– приложить к заявлению электронные документы;

в случае, если заявитель выбрал способ оказания услуги без личной явки на прием в ОМСУ:

- приложить к заявлению электронные документы, заверенные усиленной квалифицированной электронной подписью;

- приложить к заявлению электронные документы, заверенные усиленной квалифицированной электронной подписью нотариуса (в случаях, если в соответствии с требованиями законодательства Российской Федерации в отношении документов установлено требование о нотариальном свидетельствовании верности их копий);

- заверить заявление усиленной квалифицированной электронной подписью, если иное не установлено действующим законодательством.

направить пакет электронных документов в ОМСУ посредством функционала ЕПГУ ЛО или ПГУ ЛО.

3.2.6. В результате направления пакета электронных документов посредством ПГУ ЛО, либо через ЕПГУ в соответствии с требованиями пункта 3.2.5 автоматизированной информационной системой межведомственного электронного взаимодействия Ленинградской области (далее – АИС «Межвед ЛО») производится автоматическая регистрация поступившего пакета электронных документов и присвоение пакету уникального номера дела. Номер дела доступен заявителю в личном кабинете ПГУ ЛО или ЕПГУ.

3.2.7. При предоставлении муниципальной услуги через ПГУ ЛО, либо через ЕПГУ, в случае если направленные заявителем (уполномоченным лицом) электронное заявление и электронные документы заверены усиленной квалифицированной электронной подписью, должностное лицо ОМСУ выполняет следующие действия:

формирует проект решения на основании документов, поступивших через ПГУ, либо через ЕПГУ, а также документов (сведений), поступивших посредством межведомственного взаимодействия, и передает должностному лицу, наделенному функциями по принятию решения;

после рассмотрения документов и принятия решения о предоставлении муниципальной услуги (отказе в предоставлении муниципальной услуги) заполняет предусмотренные в АИС «Межвед ЛО» формы о принятом решении и переводит дело в архив АИС «Межвед ЛО»;

уведомляет заявителя о принятом решении с помощью указанных в заявлении средств связи, затем направляет документ способом, указанным в заявлении: почтой, либо выдает его при личном обращении заявителя, либо направляет электронный документ, подписанный усиленной квалифицированной электронной подписью должностного лица, принявшего решение, в Личный кабинет заявителя.

3.2.8. При предоставлении муниципальной услуги через ПГУ ЛО, либо через ЕПГУ, в случае если направленные заявителем (уполномоченным лицом) электронное заявление и электронные документы не заверены усиленной квалифицированной электронной подписью, должностное лицо ОМСУ выполняет следующие действия:

в день регистрации запроса формирует через АИС «Межвед ЛО» приглашение на прием, которое должно содержать следующую информацию: адрес ОМСУ, в которую необходимо обратиться заявителю, дату и время приема, номер очереди, идентификационный номер приглашения и перечень документов, которые необходимо представить на приеме. В АИС «Межвед ЛО» дело переводит в статус «Заявитель приглашен на прием». Прием назначается на ближайшую свободную дату и время в соответствии с графиком работы ОМСУ.

В случае неявки заявителя на прием в назначенное время заявление и документы хранятся в АИС «Межвед ЛО» в течение 30 календарных дней, затем должностное лицо ОМСУ, наделенное, в соответствии с должностным регламентом, функциями по приему заявлений и документов через ПГУ ЛО, либо через ЕПГУ переводит документы в архив АИС «Межвед ЛО».

Заявитель должен явиться на прием в указанное время. В случае, если заявитель явился позже, он обслуживается в порядке живой очереди. В любом из случаев должностное лицо ОМСУ, ведущее прием, отмечает факт явки заявителя в АИС «Межвед ЛО», дело переводит в статус «Прием заявителя окончен».

После рассмотрения документов и принятия решения о предоставлении (отказе в предоставлении) муниципальной услуги заполняет предусмотренные в АИС «Межвед ЛО» формы о принятом решении и переводит дело в архив АИС «Межвед ЛО».

Должностное лицо ОМСУ уведомляет заявителя о принятом решении с помощью указанных в заявлении средств связи, затем направляет документ способом, указанным в заявлении: в письменном виде почтой, либо выдает его при личном обращении заявителя в ОМСУ, либо в МФЦ, либо направляет электронный документ, подписанный усиленной квалифицированной электронной подписью должностного лица, принявшего решение, в личный кабинет ПГУ или ЕПГУ.

3.2.9. В случае поступления всех документов, указанных в пункте 2.6. настоящего административного регламента, и отвечающих требованиям, в форме электронных документов (электронных образов документов), удостоверенных усиленной квалифицированной электронной подписью, днем обращения за предоставлением муниципальной услуги считается дата регистрации приема документов на ПГУ ЛО или ЕПГУ.

В случае, если направленные заявителем (уполномоченным лицом) электронное заявление и документы не заверены усиленной квалифицированной электронной подписью, днем обращения за предоставлением муниципальной услуги считается дата личной явки заявителя в ОМСУ с предоставлением документов, указанных в пункте 2.6. настоящего административного регламента, и отсутствия оснований, указанных в пункте 2.10. настоящего административного регламента.

Информирование заявителя о ходе и результате предоставления муниципальной услуги осуществляется в электронной форме через личный кабинет заявителя, расположенный на ПГУ ЛО, либо на ЕПГУ.

3.2.10. ОМСУ при поступлении документов от заявителя посредством ПГУ или ЕПГУ по требованию заявителя направляет результат предоставления услуги в форме электронного документа, подписанного усиленной квалифицированной электронной подписью должностного лица, принявшего решение (в этом случае заявитель при подаче запроса на предоставление услуги отмечает в соответствующем поле такую необходимость).

Выдача (направление) электронных документов, являющихся результатом предоставления муниципальной услуги, заявителю осуществляется в день регистрации результата предоставления муниципальной услуги ОМСУ.

### **3.3. Особенности выполнения административных процедур в многофункциональных центрах**

3.3.1. В случае подачи документов в ОМСУ посредством МФЦ специалист МФЦ, осуществляющий прием документов, представленных для получения муниципальной услуги, выполняет следующие действия:

- а) определяет предмет обращения;
- б) удостоверяет личность заявителя или личность и полномочия законного представителя заявителя – в случае обращения физического лица;  
удостоверяет личность и полномочия представителя юридического лица или индивидуального предпринимателя – в случае обращения юридического лица или индивидуального предпринимателя;
- в) проводит проверку правильности заполнения обращения;
- г) проводит проверку укомплектованности пакета документов;
- д) осуществляет сканирование представленных документов, формирует электронное дело, все документы которого связываются единым уникальным идентификационным кодом, позволяющим установить принадлежность документов конкретному заявителю и виду обращения за муниципальной услугой;
- е) заверяет электронное дело своей электронной подписью (далее - ЭП);
- ж) направляет копии документов и реестр документов в ОМСУ:
  - в электронном виде (в составе пакетов электронных дел) в день обращения заявителя в МФЦ;
  - на бумажных носителях (в случае необходимости обязательного предоставления оригиналов документов) - в течение 3 рабочих дней со дня обращения заявителя в МФЦ посредством курьерской связи, с составлением описи передаваемых документов, с указанием даты, количества листов, фамилии, должности и подписанные уполномоченным специалистом МФЦ.

По окончании приема документов специалист МФЦ выдает заявителю расписку в приеме документов.

3.3.2. При указании заявителем места получения ответа (результата предоставления муниципальной услуги) посредством МФЦ должностное лицо ОМСУ, ответственное за выполнение административной процедуры, передает специалисту МФЦ для передачи в соответствующее МФЦ результат предоставления услуги для его последующей выдачи заявителю:

- в электронном виде в течение 1 рабочего дня со дня принятия решения о предоставлении (отказе в предоставлении) муниципальной услуги заявителю;

- на бумажном носителе - в срок не более 3 рабочих дней со дня принятия решения о предоставлении (отказе в предоставлении) муниципальной услуги заявителю, но не позднее 2 рабочих дней до окончания срока предоставления услуги.

Специалист МФЦ, ответственный за выдачу документов, полученных от ОМСУ по результатам рассмотрения представленных заявителем документов, не позднее двух дней с даты их получения от ОМСУ сообщает заявителю о принятом решении по телефону (с записью даты и времени телефонного звонка или посредством смс-информирования), а также о возможности получения документов в МФЦ.

#### **4. Формы контроля за исполнением административного регламента**

4.1. Порядок осуществления текущего контроля за соблюдением и исполнением ответственными должностными лицами положений административного регламента и иных нормативных правовых актов, устанавливающих требования к предоставлению муниципальной услуги, а также принятием решений ответственными лицами.

Текущий контроль осуществляется ответственными специалистами ОМСУ по каждой процедуре в соответствии с установленными настоящим административным регламентом содержанием действий и сроками их осуществления, а также путем проведения начальником Отдела ОМСУ проверок исполнения положений настоящего административного регламента, иных нормативных правовых актов.

4.2. Порядок и периодичность осуществления плановых и внеплановых проверок полноты и качества предоставления муниципальной услуги.

В целях осуществления контроля за полнотой и качеством предоставления муниципальной услуги проводятся плановые и внеплановые проверки.

Плановые проверки предоставления муниципальной услуги проводятся не чаще одного раза в год, в соответствии с планом проведения проверок, утвержденным руководителем ОМСУ.

При проверке могут рассматриваться все вопросы, связанные с предоставлением муниципальной услуги (комплексные проверки), или отдельный вопрос, связанный с предоставлением муниципальной услуги (тематические проверки).

Внеплановые проверки предоставления муниципальной услуги проводятся по обращениям физических, юридических лиц и индивидуальных предпринимателей, обращениям органов муниципальной власти, органов местного самоуправления, их должностных лиц, а также в целях проверки устранения нарушений, выявленных в ходе проведенной внеплановой проверки. Указанные обращения подлежат регистрации в день их поступления в системе электронного документооборота и делопроизводства ОМСУ.

О проведении проверки издается правовой акт ОМСУ о проведении проверки исполнения административного регламента по предоставлению муниципальной услуги.

По результатам проведения проверки составляется акт, в котором должны быть указаны документально подтвержденные факты нарушений, выявленные в ходе проверки, или отсутствие таковых, а также выводы, содержащие оценку полноты и качества предоставления муниципальной услуги и предложения по устранению выявленных при проверке нарушений. При проведении внеплановой проверки в акте отражаются результаты проверки фактов, изложенных в обращении, а также выводы и предложения по устранению выявленных при проверке нарушений.

По результатам рассмотрения обращений дается письменный ответ.

4.3. Ответственность должностных лиц за решения и действия (бездействие), принимаемые (осуществляемые) в ходе предоставления муниципальной услуги.

Должностные лица, уполномоченные на выполнение административных действий, предусмотренных настоящим административным регламентом, несут персональную ответственность за соблюдение требований действующих нормативных правовых актов, в том числе за соблюдением сроков выполнения административных действий, полноту их совершения, соблюдение принципов поведения с заявителями, сохранность документов.

Руководитель ОМСУ несет персональную ответственность за обеспечение предоставления муниципальной услуги.

Работники ОМСУ при предоставлении муниципальной услуги несут персональную ответственность:

- за неисполнение или ненадлежащее исполнение административных процедур при предоставлении муниципальной услуги;

- за действия (бездействие), влекущие нарушение прав и законных интересов физических или юридических лиц, индивидуальных предпринимателей.

Должностные лица, виновные в неисполнении или ненадлежащем исполнении требований настоящего административного регламента, привлекаются к ответственности в порядке, установленном действующим законодательством РФ.

## **5. Досудебный (внесудебный) порядок обжалования решений и действий (бездействия) органа, предоставляющего муниципальную услугу, а также должностных лиц органа, предоставляющего муниципальную услугу, либо муниципальных служащих, многофункционального центра предоставления государственных и муниципальных услуг, работника многофункционального центра предоставления государственных и муниципальных услуг**

5.1. Заявители либо их представители имеют право на досудебное (внесудебное) обжалование решений и действий (бездействия), принятых (осуществляемых) в ходе предоставления муниципальной услуги.

5.2. Предметом досудебного (внесудебного) обжалования заявителем решений и действий (бездействия) органа, предоставляющего муниципальную услугу, должностного лица органа, предоставляющего муниципальную услугу, либо муниципального служащего, многофункционального центра, работника многофункционального центра являются:

1) нарушение срока регистрации запроса заявителя о предоставлении муниципальной услуги, запроса, указанного в статье 15.1 Федерального закона № 210-ФЗ;

2) нарушение срока предоставления муниципальной услуги. В указанном случае досудебное (внесудебное) обжалование заявителем решений и действий (бездействия) многофункционального центра, работника многофункционального центра возможно в случае, если на многофункциональный центр, решения и действия (бездействие) которого обжалуются, возложена функция по предоставлению соответствующих муниципальных услуг в полном объеме в порядке, определенном частью 1.3 статьи 16 Федерального закона № 210-ФЗ;

3) требование у заявителя документов или информации либо осуществления действий, представление или осуществление которых не предусмотрено нормативными правовыми актами Российской Федерации, нормативными правовыми актами Ленинградской области, муниципальными правовыми актами для предоставления муниципальной услуги;

4) отказ в приеме документов, представление которых предусмотрено нормативными правовыми актами Российской Федерации, нормативными правовыми актами Ленинградской области, муниципальными правовыми актами для предоставления муниципальной услуги, у заявителя;

5) отказ в предоставлении муниципальной услуги, если основания отказа не предусмотрены федеральными законами и принятыми в соответствии с ними иными нормативными правовыми актами Российской Федерации, законами и иными нормативными

правовыми актами Ленинградской области, муниципальными правовыми актами. В указанном случае досудебное (внесудебное) обжалование заявителем решений и действий (бездействия) многофункционального центра, работника многофункционального центра возможно в случае, если на многофункционального центра, решения и действия (бездействие) которого обжалуются, возложена функция по предоставлению соответствующих муниципальных услуг в полном объеме в порядке, определенном частью 1.3 статьи 16 Федерального закона № 210-ФЗ;

6) затребование с заявителя при предоставлении муниципальной услуги платы, не предусмотренной нормативными правовыми актами Российской Федерации, нормативными правовыми актами Ленинградской области, муниципальными правовыми актами;

7) отказ органа, предоставляющего муниципальную услугу, должностного лица органа, предоставляющего муниципальную услугу, многофункционального центра, работника многофункционального центра в исправлении допущенных ими опечаток и ошибок в выданных в результате предоставления муниципальной услуги документах либо нарушение установленного срока таких исправлений. В указанном случае досудебное (внесудебное) обжалование заявителем решений и действий (бездействия) многофункционального центра, работника многофункционального центра возможно в случае, если на многофункционального центра, решения и действия (бездействие) которого обжалуются, возложена функция по предоставлению соответствующих муниципальных услуг в полном объеме в порядке, определенном частью 1.3 статьи 16 Федерального закона № 210-ФЗ;

8) нарушение срока или порядка выдачи документов по результатам предоставления муниципальной услуги;

9) приостановление предоставления муниципальной услуги, если основания приостановления не предусмотрены федеральными законами и принятыми в соответствии с ними иными нормативными правовыми актами Российской Федерации, законами и принятыми в соответствии с ними иными нормативными правовыми актами Ленинградской области, муниципальными правовыми актами. В указанном случае досудебное (внесудебное) обжалование заявителем решений и действий (бездействия) многофункционального центра, работника многофункционального центра возможно в случае, если на многофункционального центра, решения и действия (бездействие) которого обжалуются, возложена функция по предоставлению соответствующих муниципальных услуг в полном объеме в порядке, определенном частью 1.3 статьи 16 Федерального закона от 27.07.2010 № 210-ФЗ;

10) требование у заявителя при предоставлении муниципальной услуги документов или информации, отсутствие и (или) недостоверность которых не указывались при первоначальном отказе в приеме документов, необходимых для предоставления муниципальной услуги, либо в предоставлении муниципальной, за исключением случаев, предусмотренных пунктом 4 части 1 статьи 7 Федерального закона № 210-ФЗ. В указанном случае досудебное (внесудебное) обжалование заявителем решений и действий (бездействия) многофункционального центра, работника многофункционального центра возможно в случае, если на многофункциональный центр, решения и действия (бездействие) которого обжалуются, возложена функция по предоставлению соответствующих муниципальных услуг в полном объеме в порядке, определенном частью 1.3 статьи 16 Федерального закона № 210-ФЗ.

5.3. Жалоба подается в письменной форме на бумажном носителе, в электронной форме в орган, предоставляющий муниципальную услугу, ГБУ ЛО «МФЦ» либо в Комитет экономического развития и инвестиционной деятельности Ленинградской области, являющийся учредителем ГБУ ЛО «МФЦ» (далее - учредитель ГБУ ЛО «МФЦ»). Жалобы на решения и действия (бездействие) руководителя органа, предоставляющего муниципальную услугу, подаются в вышестоящий орган (при его наличии) либо в случае его отсутствия рассматриваются непосредственно руководителем органа, предоставляющего муниципальную услугу. Жалобы на решения и действия (бездействие) работника ГБУ ЛО «МФЦ» подаются



руководителю этого многофункционального центра. Жалобы на решения и действия (бездействие) ГБУ ЛО «МФЦ» подаются учредителю ГБУ ЛО «МФЦ».

Жалоба на решения и действия (бездействие) органа, предоставляющего муниципальную услугу, должностного лица органа, предоставляющего муниципальную услугу, муниципального служащего, руководителя органа, предоставляющего муниципальную услугу, может быть направлена по почте, через многофункциональный центр, с использованием информационно-телекоммуникационной сети «Интернет», официального сайта органа, предоставляющего муниципальную услугу, ЕПГУ либо ПГУ ЛО, а также может быть принята при личном приеме заявителя. Жалоба на решения и действия (бездействие) многофункционального центра, работника многофункционального центра может быть направлена по почте, с использованием информационно-телекоммуникационной сети «Интернет», официального сайта многофункционального центра, ЕПГУ либо ПГУ ЛО, а также может быть принята при личном приеме заявителя.

5.4. Основанием для начала процедуры досудебного (внесудебного) обжалования является подача заявителем жалобы, соответствующей требованиям части 5 статьи 11.2 Федерального закона № 210-ФЗ.

В письменной жалобе в обязательном порядке указываются:

- наименование органа, предоставляющего муниципальную услугу, должностного лица органа, предоставляющего муниципальную услугу, либо муниципального служащего, филиала, отдела, удаленного рабочего места ГБУ ЛО «МФЦ», его руководителя и (или) работника, решения и действия (бездействие) которых обжалуются;

- фамилия, имя, отчество (последнее - при наличии), сведения о месте жительства заявителя - физического лица либо наименование, сведения о месте нахождения заявителя - юридического лица, а также номер (номера) контактного телефона, адрес (адреса) электронной почты (при наличии) и почтовый адрес, по которым должен быть направлен ответ заявителю;

- сведения об обжалуемых решениях и действиях (бездействии) органа, предоставляющего муниципальную услугу, должностного лица органа, предоставляющего муниципальную услугу, либо муниципального служащего, филиала, отдела, удаленного рабочего места ГБУ ЛО «МФЦ», его работника;

- доводы, на основании которых заявитель не согласен с решением и действием (бездействием) органа, предоставляющего муниципальную услугу, должностного лица органа, предоставляющего муниципальную услугу, либо муниципального служащего, филиала, отдела, удаленного рабочего места ГБУ ЛО «МФЦ», его работника. Заявителем могут быть представлены документы (при наличии), подтверждающие доводы заявителя, либо их копии.

5.5. Заявитель имеет право на получение информации и документов, необходимых для составления и обоснования жалобы, в случаях, установленных статьей 11.1 Федерального закона № 210-ФЗ, при условии, что это не затрагивает права, свободы и законные интересы других лиц, и если указанные информация и документы не содержат сведений, составляющих государственную или иную охраняемую тайну.

5.6. Жалоба, поступившая в орган, предоставляющий муниципальную услугу, ГБУ ЛО «МФЦ», учредителю ГБУ ЛО «МФЦ», либо вышестоящий орган (при его наличии), подлежит рассмотрению в течение 15 рабочих дней со дня ее регистрации, а в случае обжалования отказа органа, предоставляющего муниципальную услугу, ГБУ ЛО «МФЦ», в приеме документов у заявителя либо в исправлении допущенных опечаток и ошибок или в случае обжалования нарушения установленного срока таких исправлений - в течение 5 рабочих дней со дня ее регистрации.

5.7. По результатам рассмотрения жалобы принимается одно из следующих решений:

- 1) жалоба удовлетворяется, в том числе в форме отмены принятого решения, исправления допущенных опечаток и ошибок в выданных в результате предоставления муниципальной услуги документах, возврата заявителю денежных средств, взимание которых

не предусмотрено нормативными правовыми актами Российской Федерации, нормативными правовыми актами субъектов Российской Федерации, муниципальными правовыми актами;

2) в удовлетворении жалобы отказывается.

Не позднее дня, следующего за днем принятия решения по результатам рассмотрения жалобы, заявителю в письменной форме и по желанию заявителя в электронной форме направляется мотивированный ответ о результатах рассмотрения жалобы:

– в случае признания жалобы подлежащей удовлетворению в ответе заявителю дается информация о действиях, осуществляемых органом, предоставляющим муниципальную услугу, многофункциональным центром в целях незамедлительного устранения выявленных нарушений при оказании муниципальной услуги, а также приносятся извинения за доставленные неудобства и указывается информация о дальнейших действиях, которые необходимо совершить заявителю в целях получения муниципальной услуги.

– в случае признания жалобы не подлежащей удовлетворению в ответе заявителю даются аргументированные разъяснения о причинах принятого решения, а также информация о порядке обжалования принятого решения.

В случае установления в ходе или по результатам рассмотрения жалобы признаков состава административного правонарушения или преступления должностное лицо, работник, наделенные полномочиями по рассмотрению жалоб, незамедлительно направляют имеющиеся материалы в органы прокуратуры.

Приложение № 1  
к административному регламенту  
по предоставлению муниципальной услуги  
«Прием документов на получение субсидии  
на организацию предпринимательской деятельности»

В \_\_\_\_\_  
(наименование органа,  
предоставляющего муниципальную услугу)

От \_\_\_\_\_  
(ФИО заявителя/наименование организации,  
\_\_\_\_\_)  
должность представителя)

Адрес проживания/места  
нахождения \_\_\_\_\_

Телефон \_\_\_\_\_

Адрес эл/почты \_\_\_\_\_

**ЗАЯВЛЕНИЕ**

Прошу предоставить мне субсидию на организацию предпринимательской деятельности в размере

\_\_\_\_\_ (цифрами)  
( \_\_\_\_\_ ) рублей.  
(прописью)

Готов(а) инвестировать (инвестировал) в организацию предпринимательской (нужное подчеркнуть) деятельности \_\_\_\_\_ (цифрами) \_\_\_\_\_ (прописью) рублей.

Государственную или муниципальную финансовую поддержку аналогичной формы в соответствующих органах исполнительной власти, органах местного самоуправления и бюджетных организациях не получал(а).

Предпринимательскую деятельность ранее в предшествующие годы в качестве индивидуального предпринимателя или учредителя коммерческой организации не осуществлял(а).

Я осведомлен(а) о том, что несу полную ответственность за подлинность представленных в конкурсную комиссию документов в соответствии с законодательством Российской Федерации, и даю письменное согласие на обработку моих персональных данных в целях получения государственной поддержки.

Результат рассмотрения заявления прошу:

- |                          |                                                                           |
|--------------------------|---------------------------------------------------------------------------|
| <input type="checkbox"/> | дать на руки в ОМСУ                                                       |
| <input type="checkbox"/> | дать на руки в МФЦ, расположенный по адресу: Ленинградская область, _____ |
| <input type="checkbox"/> | править по почте                                                          |
| <input type="checkbox"/> | править в электронной форме в личный кабинет на ПГУ ЛО/ЕПГУ               |

"\_\_" \_\_\_\_\_ 20\_\_ года \_\_\_\_\_

(подпись)

Подлинность предоставленных сведений и согласие на их обработку, хранение, опубликование и распространение в установленном законодательством порядке подтверждаю.

\_\_\_\_\_  
(наименование должности руководителя организации и  
сокращенное наименование организации/ФИО  
индивидуального предпринимателя)

(подпись)

(расшифровка подписи)

МП (если  
имеется)

\_\_\_\_\_  
(дата)

Приложение № 2  
к административному регламенту  
по предоставлению муниципальной услуги  
«Прием документов на получение субсидии  
на организацию предпринимательской деятельности»

(Форма)

**РЕЗЮМЕ**  
соискателя на получение субсидии

\_\_\_\_\_ (фамилия, имя, отчество)

1. ИНН \_\_\_\_\_

2. СНИЛС \_\_\_\_\_

3. Дата рождения \_\_\_\_\_

4. Семейное положение \_\_\_\_\_

5. Образование \_\_\_\_\_

1) наименование учебного заведения \_\_\_\_\_

дата окончания \_\_\_\_\_

полученные квалификация, специальность \_\_\_\_\_

2) наименование учебного заведения \_\_\_\_\_

дата окончания \_\_\_\_\_

полученные квалификация, специальность \_\_\_\_\_

6. Иностраный язык, степень владения \_\_\_\_\_

7. Прочие навыки \_\_\_\_\_

8. Общий стаж работы \_\_\_\_\_

9. Основная квалификация \_\_\_\_\_

10. Трудовая деятельность:

1) дата приема на работу \_\_\_\_\_

место работы \_\_\_\_\_

(полное наименование организации)

адрес организации-работодателя \_\_\_\_\_

\_\_\_\_\_ (индекс, адрес, телефон)

должность \_\_\_\_\_

выполняемые обязанности \_\_\_\_\_

2) дата приема на работу \_\_\_\_\_

место работы \_\_\_\_\_

(полное наименование организации)

адрес организации-работодателя \_\_\_\_\_

\_\_\_\_\_ (индекс, адрес, телефон)

должность \_\_\_\_\_

выполняемые обязанности \_\_\_\_\_

11. Контактная информация:

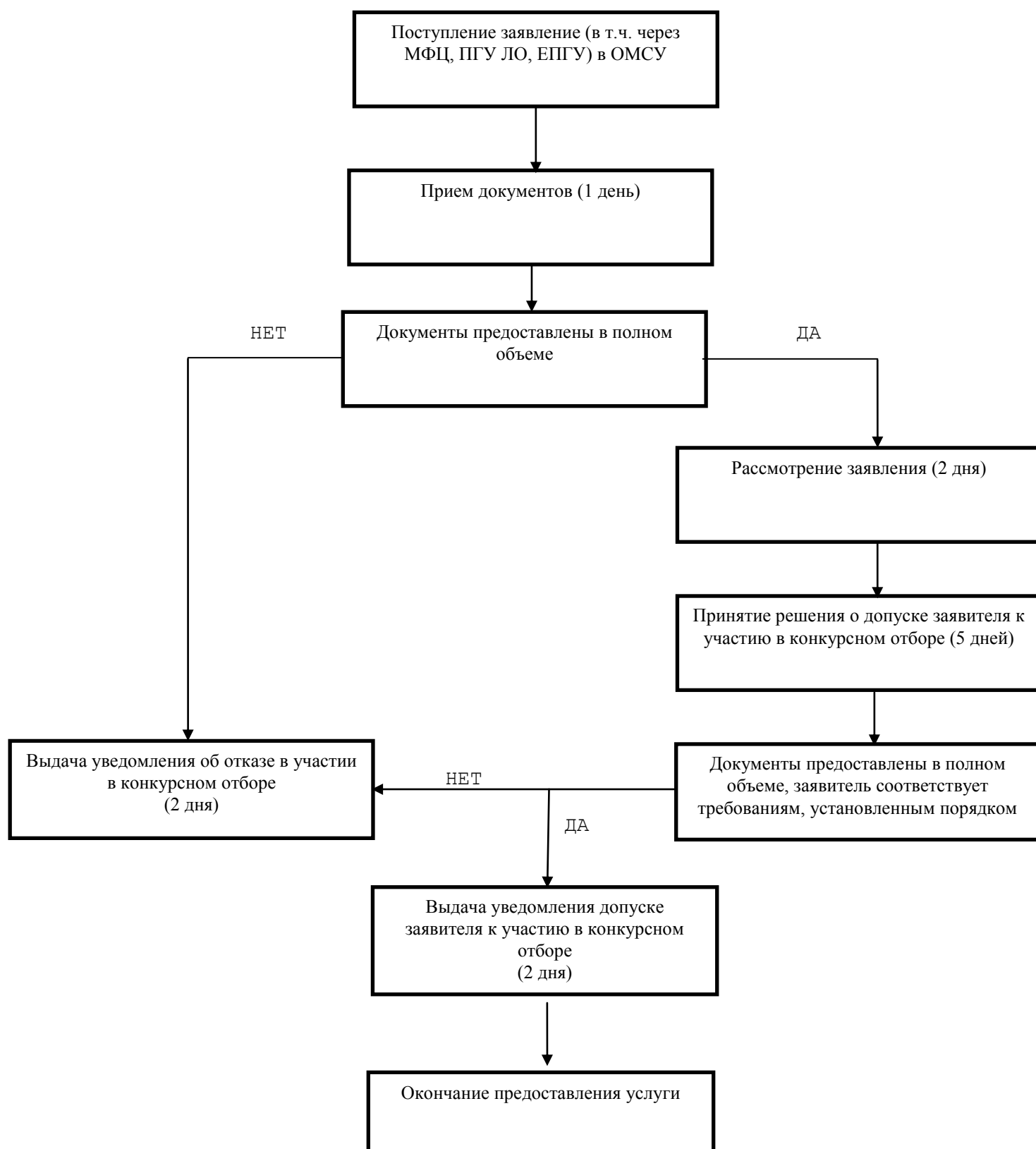
1) телефон рабочий \_\_\_\_\_

2) телефон домашний \_\_\_\_\_

3) сотовый телефон \_\_\_\_\_

4) e-mail \_\_\_\_\_

**«Прием документов на получение субсидии на организацию  
предпринимательской деятельности»**



## Уведомление о допуске заявителя к участию в конкурсном отборе

Бланк письма

Гр-ну \_\_\_\_\_  
\_\_\_\_\_

Почтовый адрес: \_\_\_\_\_  
\_\_\_\_\_  
\_\_\_\_\_

### **О приеме документов, необходимых для предоставления муниципальной услуги**

Администрация муниципального образования Сосновоборский городской округ Ленинградской области уведомляет Вас о приеме (регистрации) документов, необходимых для участия в конкурсном отборе на получение субсидии на организацию предпринимательской деятельности в рамках муниципальной программы «Стимулирование экономической активности малого и среднего предпринимательства в Сосновоборском городском округе до 2030 года»:

- 1.
- 2.
- 3.
- 4.
- 5.
- 

---

Должность лица, уполномоченного на предоставление муниципальной услуги

(Подпись)

И.О.Фамилия

Уведомление получил: \_\_\_\_\_ . \_\_\_\_ . 20 \_\_\_\_ г.  
(подпись)

## Уведомление об отказе в участии в конкурсном отборе

Бланк письма

Гр-ну \_\_\_\_\_

Почтовый адрес: \_\_\_\_\_

### Об отказе в приеме документов, необходимых для предоставления муниципальной услуги

Администрация муниципального образования Сосновоборский городской округ Ленинградской области отказывает Вам в приеме документов, необходимых для предоставления муниципальной услуги «Прием документов на получение субсидии на организацию предпринимательской деятельности» для участия в конкурсном отборе на получение субсидии на организацию предпринимательской деятельности в рамках муниципальной программы «Стимулирование экономической активности малого и среднего предпринимательства в Сосновоборском городском округе до 2030 года», в связи с

\_\_\_\_\_ (указываются основания для отказа в предоставлении муниципальной услуги)

\_\_\_\_\_ Должность лица, уполномоченного на предоставление муниципальной услуги

\_\_\_\_\_ (Подпись)

\_\_\_\_\_ И.О.Фамилия

Уведомление получил: \_\_\_\_\_ . \_\_\_\_ . 20 \_\_\_\_ г.  
(подпись)

1. Информация о месте нахождения и графике работы Администрации:

Место нахождения: гор. Сосновый Бор Ленинградской обл.,  
ул. Ленинградская, д.46, каб. 216, 219;  
Справочные телефоны Администрации: (81369) 6-28-38, 6-28-59, 2-62-22;  
Факс: (81369) 6-28-22;  
Адрес электронной почты Администрации: [admsb@meria.sbor.ru](mailto:admsb@meria.sbor.ru)

График работы администрации МО:

Дни недели, время работы администрации МО	
Дни недели	Время
Понедельник, вторник, среда, четверг	с 08.48ч до 18.00ч, перерыв с 13.00ч до 14.00ч
Пятница	с 08.48ч до 17.00ч, перерыв с 13.00ч до 14.00ч
Суббота, воскресенье	Выходные

Часы приема корреспонденции:

Дни недели, время работы канцелярии администрации МО	
Дни недели	Время
Понедельник, вторник, среда, четверг	с 11.00ч до 17.00ч, перерыв с 13.00ч до 14.00ч
Пятница	с 11.00ч до 17.00ч, перерыв с 13.00ч до 14.00ч
Суббота, воскресенье	Выходные

Продолжительность рабочего дня, непосредственно предшествующего нерабочему праздничному дню, уменьшается на один час.

2. Информация о месте нахождения и графике работы Отдела:

Место нахождения: гор. Сосновый Бор Ленинградской обл.,  
ул. Ленинградская, д.46, каб.243;  
Справочные телефоны Администрации: (81369) 6-28-49;  
Факс: (81369) 6-28-49;  
Адрес электронной почты Отдела: [bte1@meria.sbor.ru](mailto:bte1@meria.sbor.ru)

График работы Отдела:

Дни недели, время работы Отдела	
Дни недели	Время
Понедельник, вторник, среда, четверг	с 08.48ч до 18.00ч, перерыв с 13.00ч до 14.00ч
Пятница	с 08.48ч до 17.00ч, перерыв с 13.00ч до 14.00ч
Суббота, воскресенье	Выходные



Приложение № 7  
к Административному регламенту  
по предоставлению муниципальной услуги  
«Прием документов на получение субсидии  
на организацию предпринимательской деятельности»

Информация о местах нахождения,  
справочных телефонах и адресах электронной почты МФЦ

Телефон единой справочной службы ГБУ ЛО «МФЦ»: 8 (800) 301-47-47 (*на территории России звонок бесплатный*), адрес электронной почты: info@mfc47.ru.

В режиме работы возможны изменения. Актуальную информацию о справочных телефонах и режимах работы филиалов МФЦ можно получить на сайте МФЦ Ленинградской области [www.mfc47.ru](http://www.mfc47.ru).

№ п/п	Наименование МФЦ	Почтовый адрес	График работы	Телефон
<b>Предоставление услуг в г. Сосновый Бор</b>				
<b>1</b>	Филиал ГБУ ЛО «МФЦ» «Сосновоборский»	188540, Россия, Ленинградская область, г. Сосновый Бор, ул. Мира, д.1	Понедельник-воскресенье - с 9.00ч до 21.00ч	8 (800) 301-47-47
<b>Уполномоченный МФЦ на территории Ленинградской области</b>				
<b>2</b>	ГБУ ЛО «МФЦ» (обслуживание заявителей не осуществляется)	<i>Юридический адрес:</i> 188641, Ленинградская область, Всеволожский район, дер. Новосаратовка-центр, д.8 <i>Почтовый адрес:</i> 191311, г. Санкт-Петербург, ул. Смольного, д. 3, лит. А <i>Фактический адрес:</i> 191024, г. Санкт-Петербург, пр. Бакунина, д. 5, лит. А	Понедельник-четверг – с 9.00ч до 18.00ч, пятница – с 9.00ч до 17.00ч, перерыв с 13.00ч до 13.48ч, выходные дни - суббота, воскресенье	8 (800) 301-47-47