



АДМИНИСТРАЦИЯ МУНИЦИПАЛЬНОГО ОБРАЗОВАНИЯ
СОСНОВОБОРСКИЙ ГОРОДСКОЙ ОКРУГ ЛЕНИНГРАДСКОЙ ОБЛАСТИ

ПОСТАНОВЛЕНИЕ

от 22/06/2016 № 1501

Об утверждении административного регламента по предоставлению муниципальной услуги «Размещение отдельных видов объектов на землях или земельных участках, находящихся в государственной или муниципальной собственности, без предоставления земельных участков и установления сервитутов»

На основании Федерального закона от 27.07.2010 N 210-ФЗ (ред. от 31.12.2014) "Об организации предоставления государственных и муниципальных услуг", пункта 3 ст. 39.36 Земельного Кодекса РФ, Постановления Правительства Российской Федерации от 03.12.2014 № 1300 (ред. от 30.04.2016) «Об утверждении перечня видов объектов, размещение которых может осуществляться на землях или земельных участках, находящихся в государственной или муниципальной собственности, без предоставления земельных участков и установления сервитутов», Постановление Правительства Ленинградской области от 03.08.2015 № 301 «Об утверждении Порядка и условий размещения отдельных видов объектов на землях или земельных участках, находящихся в государственной или муниципальной собственности, без предоставления земельных участков и установления сервитутов, на территории Ленинградской области», администрация Сосновоборского городского округа **п о с т а н о в л я е т:**

1. Утвердить административный регламент по предоставлению муниципальной услуги «Размещение отдельных видов объектов на землях или земельных участках, находящихся в государственной или муниципальной собственности, без предоставления земельных участков и установления сервитутов» (Приложение).

2. Общему отделу администрации (Тарасова М.С.) обнародовать настоящее постановление на электронном сайте городской газеты «Маяк».

3. Пресс-центру администрации (Арибжанов Р.М.) разметить настоящее постановление на официальном сайте Сосновоборского городского округа.

4. Настоящее постановление вступает в силу со дня официального обнародования.

5. Контроль исполнения настоящего постановления оставляю за собой.

Первый заместитель главы администрации

В.Е.Подрезов

**Административный регламент по предоставлению муниципальной услуги
«Размещение отдельных видов объектов на землях или земельных участках,
находящихся в государственной или муниципальной собственности, без
предоставления земельных участков и установления сервитутов»**

I. Общие положения

1.1. Наименование муниципальной услуги: «Размещение отдельных видов объектов на землях или земельных участках, находящихся в государственной или муниципальной собственности, без предоставления земельных участков и установления сервитутов» (далее - муниципальная услуга).

Административный регламент предусматривает оптимизацию (повышение качества) выполняемых административных процедур, устанавливает состав, последовательность и сроки их выполнения, требования к порядку их проведения.

1.2. Предоставление муниципальной услуги осуществляется администрацией СГО на территории Сосновоборского городского округа.

Структурным подразделением администрации Сосновоборского городского округа, ответственным за предоставление муниципальной услуги, является комитет архитектуры, градостроительства и землепользования администрации Сосновоборского городского округа (далее – КАГиЗ).

Муниципальная услуга может быть предоставлена при обращении в многофункциональный центр предоставления государственных и муниципальных услуг (далее - МФЦ). Заявители представляют документы в МФЦ путем личной подачи документов.

Муниципальная услуга может быть предоставлена в электронном виде через функционал электронной приёмной на портале государственных и муниципальных услуг Ленинградской области (далее ПГУ ЛО).

1.3. Место нахождения администрации Сосновоборского городского округа: 188540, Ленинградская обл., г.Сосновый Бор, ул.Ленинградская, д.46.

1.3.1. Местонахождение общего отдела администрации: 188540, Ленинградская обл., г.Сосновый Бор, ул.Ленинградская, д.46, кабинет 214, 216, 219А.

Номер телефона для справок: 8(81369) 6-28-18, 6-28-68, 6-28-38, 6-28-59

Адрес официального сайта: <http://www.sbor.ru>.

График (режим) приема заявлений граждан:

понедельник - четверг: с 11-00 до 17-00 часов

пятница: с 11-00 до 16-00 часов

обеденный перерыв: с 13-00 до 14-00 часов.

1.3.2. Местонахождение комитета архитектуры, градостроительства и землепользования: 188540, Ленинградская обл., г.Сосновый Бор, ул.Ленинградская, д.46, кабинет 265, 267а, 267б, 268.

График (режим) приема заинтересованных лиц по вопросам предоставления услуги должностными лицами отдела архитектуры:

понедельник: с 14-00 до 18-00 часов

среда: с 14-00 до 18-00 часов

обеденный перерыв: с 13-00 до 14-00 часов

Номер телефона для справок: 8(81369) 6-28-24, 6-28-30, 6-28-25,6-28-32

Адрес электронной почты (E-mail): raa@meria.sbor.ru.

1.4. Информация о местах нахождения и графике работы, справочных телефонах и адресах электронной почты (E-mail) МФЦ и его филиалов указаны в приложении № 5 к настоящему Административному регламенту.

1.5. Адрес портала государственных и муниципальных услуг Ленинградской области в сети Интернет:

Адрес Единого Портала государственных и муниципальных услуг (функций) в сети Интернет (далее ЕПГУ): <http://www.gosuslugi.ru/>.

Адрес официального сайта администрации Сосновоборского городского округа в сети Интернет: <http://www.sbor.ru>.

ПГУ ЛО и ЕПГУ в сети Интернет содержит информацию о предоставлении муниципальной услуги, а так же об органах самоуправления, предоставляющих муниципальную услугу.

1.6. Информирование о правилах предоставления муниципальной услуги производится путем опубликования нормативных документов и настоящего Административного регламента в официальных средствах массовой информации, а также путем личного консультирования.

Информация по вопросам предоставления муниципальной услуги, в том числе о ходе ее предоставления может быть получена:

а) устно - по адресу, указанному в **пункте 1.3.2** настоящего Административного регламента в приемные дни:

понедельник: с 14-00 до 18-00 часов

среда: с 14-00 до 18-00 часов

обеденный перерыв с 13-00 до 14-00 часов

без предварительной записи;

б) письменно - путем направления почтового отправления по адресу, указанному в **пункте 1.3** настоящего Административного регламента;

в) по справочному телефону, указанному в **1.3.2** настоящего Административного регламента;

г) по электронной почте путем направления запроса по адресу электронной почты, указанному в **1.3.2** настоящего Административного регламента (ответ на запрос, направленный по электронной почте, направляется в виде электронного документа на адрес электронной почты отправителя запроса);

д) на Портале государственных и муниципальных услуг (функций) Ленинградской области: <http://www.gu.lenobl.ru>;

е) на Едином Портале государственных и муниципальных услуг (функций): <http://www.gosuslugi.ru/>.

Информирование заявителей в электронной форме осуществляется путем размещения информации на ПГУ ЛО либо на ЕПГУ.

Информирование заявителя о ходе и результате предоставления муниципальной услуги осуществляется в электронной форме через личный кабинет заявителя, расположенного на ПГУ ЛО либо на ЕПГУ.

1.7. Текстовая информация, указанная в **пунктах 1.3 - 1.6** настоящего Административного регламента, размещается на стендах в помещениях администрации Сосновоборского городского округа, в помещениях филиалов МФЦ.

Копия Административного регламента размещается на **официальном сайте** администрации Сосновоборского городского округа в сети Интернет по адресу:

<http://www.sbor.ru> и на портале государственных и муниципальных услуг Ленинградской области.

1.8. Информация о месте нахождения и графике работы организаций участвующих в предоставлении муниципальной услуги, способы получения информации о месте нахождения и графиках работы государственных и организаций, обращение в которые необходимо для получения муниципальной услуги; справочные телефоны структурных подразделений федеральных органов предоставляющих муниципальную услугу, организаций, участвующих в предоставлении государственной услуги; адреса официальных сайтов федеральных органов, организаций, участвующих в предоставлении муниципальной услуги, в сети Интернет, содержащих информацию о предоставлении муниципальной услуги и услуг, которые являются необходимыми и обязательными для предоставления муниципальной услуги, адреса их электронной почты:

Местонахождение Сосновоборского муниципального бюджетного учреждения «Центр информационного обеспечения градостроительной деятельности»: 188540, Ленинградская обл., г.Сосновый Бор, ул.Ленинградская, д.28,

Номер телефона для справок: 8(81369) 2-56-00, 2-57-37.

E-mail: ciogd@sbor.net

Местонахождение Инспекции Федеральной налоговой службы по г.Сосновый Бор: 188540, Ленинградская обл., г.Сосновый Бор, ул.Ленинградская, д.46, каб. 309, 310

Телефон: (8-813-69) 260-04, 2-60-04 (факс)

E-mail: i4714@kr.nalog.ru

Местонахождение Филиала ФГБУ «ФКП Росреестра» по Ленинградской области, межрайонный отдел № 5: 188540, Ленинградская обл., г.Сосновый Бор, ул.Ленинградская, д.46, каб.336.

Номер телефона для справок: 8(81369) 2-14-54.

Адрес официального сайта: fgu4718@r47.kadastr.ru.

Местонахождение Сосновоборского муниципального унитарного предприятия «Водоканал»: 188540, Ленинградская обл., г.Сосновый Бор, ул.Устьинская, д.6

Номер телефона для справок: 8(81369) 41697, факс: 8(81369) 4-26-70.

E-mail: office@Vodokanal.sbor.ru

Местонахождение Сосновоборского муниципального унитарного предприятия «Теплоснабжающее предприятие»: 188540, Ленинградская обл., г.Сосновый Бор, Копорское шоссе, д.10, а/я 288/5

Номер телефона для справок: 8(81369) 2-33-56

Адрес официального сайта: <http://www.smuftsp.ru/>

Email: office@smuftsp.ru

Местонахождение Филиала АО "Ленинградская областная управляющая электросетевая компания" (АО "ЛОЭСК") - "Сосновоборские горэлектросети": 188540, Ленинградская обл., г.Сосновый Бор, ул.Комсомольская, д.30а

Номер телефона для справок: +7-921-925-69-81, 2-25-72

Адрес официального сайта: <http://www.loesk.ru/>

1.9. Муниципальная услуга предоставляется гражданам и юридическим лицам, а также их уполномоченным представителям, действующим на основании доверенностей.

II. Стандарт предоставления муниципальной услуги

Наименование муниципальной услуги

2.1. Муниципальная услуга: «Размещение отдельных видов объектов на землях или земельных участках, находящихся в государственной или муниципальной собственности, без предоставления земельных участков и установления сервитутов».

Наименование органа местного самоуправления, непосредственно предоставляющего муниципальную услугу

2.2. Предоставление муниципальной услуги осуществляется администрацией Сосновоборского городского округа.

2.3. Орган, предоставляющий муниципальную услугу, не вправе требовать:

- от заявителя осуществления действий, в том числе согласований, необходимых для получения муниципальной услуги и связанных с обращением в иные государственные органы, органы местного самоуправления, организации;

- представления документов и информации или осуществления действий, представление или осуществление которых не предусмотрено настоящими методическими рекомендациями;

- представления документов и информации, которые в соответствии с нормативными правовыми актами Российской Федерации, нормативными правовыми актами субъектов Российской Федерации находятся в распоряжении государственных органов, органов местного самоуправления и (или) подведомственных государственным органам и органам местного самоуправления организаций, участвующих в предоставлении муниципальной услуги.

Результат предоставления муниципальной услуги

2.4. Результатом предоставления муниципальной услуги является:

- решение о размещении объекта;
- решение об отказе в размещении объекта.

Срок предоставления муниципальной услуги

2.5. Срок принятия решения о предоставлении муниципальной услуги - не более 30 (тридцати) календарных дней со дня поступления заявления о размещении объекта.

Перечень нормативных правовых актов, регулирующих отношения, возникающие в связи с предоставлением муниципальной услуги

2.6. Нормативные правовые акты, регулирующие предоставление муниципальной услуги:

- Конституция Российской Федерации от 12.12.1993 ("Российская газета", 1993, № 237);

- Земельный кодекс Российской Федерации от 25.10.2001 № 136-ФЗ ("Российская газета", № 211 от 30.10.2001);

- Федеральный закон от 25.10.2001 № 137-ФЗ «О введении в действие Земельного кодекса Российской Федерации» ("Российская газета", № 211 от 30.10.2001);

- Федеральный закон от 21.07.1997 № 122-ФЗ «О государственной регистрации прав на недвижимое имущество и сделок с ним» ("Российская газета", № 145 от 30.07.1997);

- Федеральный закон от 24.07.2007 № 221-ФЗ «О государственном кадастре недвижимости» ("Российская газета", № 165 от 01.08.2007);

- Федеральный закон от 27.07.2010 № 210-ФЗ «Об организации предоставления государственных и муниципальных услуг» ("Российская газета", № 168 от 30.07.2010);

- Федеральный закон от 06.10.2003 № 131-ФЗ «Об общих принципах организации местного самоуправления в Российской Федерации» ("Российская газета", № 202 от 08.10.2003);

- Постановление Правительства Российской Федерации от 03.12.2014 № 1300 «Об

утверждении перечня видов объектов, размещение которых может осуществляться на землях или земельных участках, находящихся в государственной или муниципальной собственности, без предоставления земельных участков и установления сервитутов»;

- Постановление Правительства Российской Федерации от 30.04.2016 N 385 «О внесении изменений в перечень видов объектов, размещение которых может осуществляться на землях или земельных участках, находящихся в государственной или муниципальной собственности, без предоставления земельных участков и установления сервитутов, утвержденный постановлением правительства российской федерации от 3 декабря 2014 г. N 1300».

- Постановление Правительства Ленинградской области от 03.08.2015 № 301 «Об утверждении Порядка и условий размещения отдельных видов объектов на землях или земельных участках, находящихся в государственной или муниципальной собственности, без предоставления земельных участков и установления сервитутов, на территории Ленинградской области»;

- Постановление Правительства Российской Федерации от 16.05.2011 № 373 «О разработке и утверждении административных регламентов исполнения государственных функций и административных регламентов предоставления государственных услуг» (текст опубликован в "Собрании законодательства Российской Федерации" от 30.05.2011 № 22, ст. 3169;

- Федеральный закон от 02.05.2006 № 59-ФЗ «О порядке рассмотрения обращений граждан в Российской Федерации»;

- Федеральный закон от 06.04.2011 г. № 63-ФЗ «Об электронной подписи»;

- Федеральный закон от 27.07.2006 № 152-ФЗ «О персональных данных»;

- Постановление Правительства Ленинградской области от 03.08.2015 № 301 «Об утверждении Порядка и условий размещения отдельных видов объектов на землях или земельных участках, находящихся в государственной или муниципальной собственности, без предоставления земельных участков и установления сервитутов, на территории Ленинградской области»;

- Приказ Министерства связи и массовых коммуникаций Российской Федерации от 13.04.2012 № 107 «Об утверждении Положения о федеральной государственной информационной системе «Единая система идентификации и аутентификации в инфраструктуре, обеспечивающей информационно-технологическое взаимодействие информационных систем, используемых для предоставления государственных и муниципальных услуг в электронной форме»;

- нормативные правовые акты органов местного самоуправления.

Исчерпывающий перечень документов, необходимых для предоставления муниципальной услуги

2.7. Перечень документов, необходимых для предоставления муниципальной услуги:

2.7.1. заявление о размещении объекта (оформляется по форме согласно приложению № 3), которое должно содержать следующую информацию:

- фамилию, имя и (при наличии) отчество, место жительства заявителя, реквизиты документа, удостоверяющего личность заявителя (для гражданина);

- наименование и место нахождения заявителя (для юридического лица), а также государственный регистрационный номер записи о государственной регистрации юридического лица в едином государственном реестре юридических лиц и идентификационный номер налогоплательщика;

- кадастровый номер земельного участка (при предоставлении земельного участка);

- вид объекта, предполагаемого к размещению на землях или земельном участке;

- предполагаемый срок использования земель или земельного участка (срок использования земель или земельного участка не может превышать срок размещения и эксплуатации объекта);

- цель использования земель или земельного участка;

- почтовый адрес, адрес электронной почты, номер телефона для связи с заявителем или представителем заявителя;

2.7.2. копии документов, удостоверяющих личность заявителя и представителя заявителя;

2.7.3. копия документа, подтверждающего полномочия представителя заявителя действовать от имени гражданина или юридического лица при обращении за предоставлением муниципальной услуги;

2.7.4. схема границ предполагаемых к использованию под размещение объекта земель или земельного участка на кадастровом плане территории с указанием координат характерных точек границ земель или земельного участка (с использованием системы координат, применяемой при ведении государственного кадастра недвижимости);

2.7.5. кадастровая выписка о земельном участке или кадастровый паспорт земельного участка;

2.7.6. выписка из Единого государственного реестра прав на недвижимое имущество и сделок с ним о зарегистрированных правах на земельный участок;

2.7.7. иные документы, подтверждающие основания для размещения объектов на землях или земельном участке.

Исчерпывающий перечень документов, необходимых в соответствии с нормативными правовыми актами для предоставления муниципальной услуги, которые находятся в распоряжении государственных органов, органов местного самоуправления и иных органов

2.8. Перечень документов, необходимых в соответствии с нормативными правовыми актами для предоставления муниципальной услуги, которые находятся в распоряжении государственных органов, органов местного самоуправления и иных органов:

2.8.1. копия свидетельства о государственной регистрации юридического лица (для юридических лиц) или выписка из государственных реестров о юридическом лице, являющемся заявителем, ходатайствующем о размещении объекта;

2.8.2. выписка из Единого государственного реестра прав на недвижимое имущество и сделок с ним (далее - ЕГРП) о зарегистрированных правах на земельный участок;

2.8.3. кадастровая выписка о земельном участке или кадастровый паспорт земельного участка.

Исчерпывающий перечень документов, необходимых в соответствии с законодательными или иными нормативно-правовыми актами для предоставления муниципальной услуги, подлежащих представлению заявителем

2.9. Перечень документов, необходимых в соответствии с законодательными или иными нормативно-правовыми актами для предоставления муниципальной услуги, подлежащих представлению заявителем самостоятельно:

2.9.1. заявление о размещении объекта;

2.9.2. копия документа, удостоверяющего личность заявителя (заявителей), представителя юридического лица;

2.9.3. копия документа, удостоверяющего права (полномочия) представителя

заявителя, юридического лица, если с заявлением обращается представитель заявителя (заявителей);

2.9.4. схема границ предполагаемых к использованию под размещение объекта земель или земельного участка на кадастровом плане территории с указанием координат характерных точек границ земель или земельного участка (с использованием системы координат, применяемой при ведении государственного кадастра недвижимости);

2.9.5. заявитель вправе по собственной инициативе представить документы, указанные в п. 2.8. настоящего Административного регламента.

Способы подачи документов, необходимых для предоставления муниципальной услуги

2.10. Заявители направляют документы в орган местного самоуправления почтой, либо лично подают в общий отдел администрации Сосновоборского городского округа, также заявители могут подать документы, при наличии вступившего в силу соглашения о взаимодействии - посредством МФЦ, с момента технической реализации муниципальной услуги на ПГУ ЛО - через ПГУ ЛО.

Исчерпывающий перечень оснований для отказа в приеме документов, необходимых для предоставления муниципальной услуги

2.11. В заявлении не указаны:

- фамилия, имя и (при наличии) отчество, место жительства заявителя и реквизиты документа, удостоверяющего его личность, - в случае, если заявление подается физическим лицом;

- наименование, место нахождения, организационно-правовая форма и сведения о государственной регистрации заявителя в Едином государственном реестре юридических лиц – в случае, если заявление подается юридическим лицом;

- фамилия, имя и (при наличии) отчество представителя заявителя и реквизиты документа, подтверждающего его полномочия, - в случае, если заявление подается представителем заявителя;

- почтовый адрес, адрес электронной почты, номер телефона для связи с заявителем или представителем заявителя.

2.12. В заявлении отсутствуют предполагаемые цели использования земель или земельного участка, установленные действующим законодательством; не указан кадастровый номер земельного участка (при предоставлении земельного участка); не указан срок использования земель или земельного участка (в пределах сроков, установленных действующим законодательством); не указан вид объекта, предполагаемого к размещению на землях или земельном участке.

2.13. Текст заявления не поддается прочтению.

2.14. В заявлении содержатся нецензурные, либо оскорбительные выражения, угрозы жизни, здоровью и имуществу должностного лица, а также членов его семьи.

2.15. Наличие в документах подчисток, приписок, зачеркнутых слов и исправлений, серьезных повреждений, не позволяющих однозначно истолковать их содержание.

Исчерпывающий перечень оснований для отказа и приостановления в предоставлении муниципальной услуги

2.16. Основаниями для отказа в предоставлении муниципальной услуги являются наличие или отсутствие хотя бы одного из следующих оснований:

- заявление подано с нарушением требований, установленных пунктами 2.7.1.-2.7.4. настоящего Административного регламента;

- в заявлении указаны объекты, предполагаемые к размещению, не предусмотренные Постановлением Правительства Российской Федерации от 03.12.2014 № 1300 «Об утверждении перечня видов объектов, размещение которых может осуществляться на землях или земельных участках, находящихся в государственной или муниципальной собственности, без предоставления земельных участков и установления сервитутов»;

- в заявлении указана цель использования земель или земельного участка, не соответствующая назначению объекта;

- размещение указанных в заявлении объектов приведет к невозможности использования земель или земельных участков в соответствии с их разрешенным использованием;

- земельный участок, на котором предполагается размещение объектов, предоставлен физическому или юридическому лицу;

2.16.1. К заявлению не приложены документы, предусмотренные пунктом 2.9 настоящего Административного регламента.

2.16.2. Основания для приостановления муниципальной услуги отсутствуют.

Информация о возмездной (безвозмездной) основе предоставления муниципальной услуги

2.17. Предоставление муниципальной услуги является бесплатным для заявителей.

Максимальный срок ожидания в очереди при подаче заявления о предоставлении муниципальной услуги и при получении результата предоставления муниципальной услуги

2.18. Срок ожидания в очереди при подаче заявления о предоставлении муниципальной услуги – 15 (пятнадцать) минут.

2.19. Срок ожидания в очереди при получении результата предоставления муниципальной услуги – 15 (пятнадцать) минут.

2.20. Срок ожидания в очереди при подаче заявления о предоставлении муниципальной услуги в МФЦ – не более 15 (пятнадцати) минут, при получении результата - не более 15 (пятнадцати) минут.

Срок регистрации заявления заявителя о предоставлении муниципальной услуги

2.21. Срок регистрации запроса (заявления) заявителя о предоставлении муниципальной услуги:

- в случае личного обращения заявителя заявление регистрируется в день обращения;

- в случае поступления документов по почте заявление регистрируется в течение 3 (трех) календарных дней со дня поступления.

Требования к помещениям, в которых предоставляются муниципальные услуги, к залу ожидания, местам для заполнения запросов о предоставлении муниципальной услуги, информационным стендам с образцами их заполнения и перечнем документов, необходимых для предоставления каждой муниципальной услуги

2.22. Требования к помещениям, в которых предоставляется муниципальная услуга, к залу ожидания, местам для заполнения запросов о предоставлении муниципальной услуги, информационным стендам с образцами их заполнения и перечнем документов, необходимых для предоставления муниципальной услуги.

2.22.1. Предоставление муниципальной услуги осуществляется в специально выделенных для этих целей помещениях администрации и МФЦ.

2.22.2. Наличие на территории, прилегающей к зданию, не менее 10 (десяти) процентов мест (но не менее одного места) для парковки специальных автотранспортных средств инвалидов, которые не должны занимать иные транспортные средства. Инвалиды пользуются местами для парковки специальных транспортных средств бесплатно. На территории, прилегающей к зданию, в которых размещены МФЦ, располагается бесплатная парковка для автомобильного транспорта посетителей, в том числе предусматривающая места для специальных автотранспортных средств инвалидов.

2.22.3. Помещения размещаются преимущественно на нижних, предпочтительнее на первых этажах здания, с предоставлением доступа в помещение инвалидам.

2.22.4. Вход в здание (помещение) и выход из него оборудуются, информационными табличками (вывесками), содержащие информацию о режиме его работы.

2.22.5. Помещения оборудованы пандусами, позволяющими обеспечить беспрепятственный доступ инвалидов, санитарно-техническими комнатами (доступными для инвалидов).

2.22.6. При необходимости инвалиду предоставляется помощник из числа работников Администрации, МФЦ для преодоления барьеров, возникающих при предоставлении муниципальной услуги наравне с другими гражданами.

2.22.7. Вход в помещение и места ожидания оборудованы кнопками, а также содержат информацию о контактных номерах телефонов для вызова работника, ответственного за сопровождение инвалида.

2.22.8. Наличие визуальной, текстовой и мультимедийной информации о порядке предоставления муниципальных услуг, знаков, выполненных рельефно-точечным шрифтом Брайля.

2.22.9. Оборудование мест повышенного удобства с дополнительным местом для собаки – поводиря и устройств для передвижения инвалида (костылей, ходунков).

2.22.10. Характеристики помещений приема и выдачи документов в части объемно-планировочных и конструктивных решений, освещения, пожарной безопасности, инженерного оборудования должны соответствовать требованиям нормативных документов, действующих на территории Российской Федерации.

2.22.11. Помещения приема и выдачи документов должны предусматривать места для ожидания, информирования и приема заявителей.

2.22.12. Места ожидания и места для информирования оборудуются стульями, кресельными секциями, скамьями и столами (стойками) для оформления документов с размещением на них бланков документов, необходимых для получения муниципальной услуги, канцелярскими принадлежностями, а также информационные стенды, содержащие актуальную и исчерпывающую информацию, необходимую для получения муниципальной услуги, и информацию о часах приема заявлений.

2.22.13. Места для проведения личного приема заявителей оборудуются столами, стульями, обеспечиваются канцелярскими принадлежностями для написания письменных обращений.

2.23. Показатели доступности и качества муниципальной услуги.

2.23.1. Показатели доступности муниципальной услуги (общие, применимые в отношении всех заявителей):

1) равные права и возможности при получении муниципальной услуги для заявителей;

2) транспортная доступность к месту предоставления муниципальной услуги;

3) режим работы Администрации, обеспечивающий возможность подачи заявителем запроса о предоставлении муниципальной услуги в течение рабочего времени;

4) возможность получения полной и достоверной информации о муниципальной услуге в Администрации, МФЦ, по телефону, на официальном сайте органа, предоставляющего услугу, посредством ЕПГУ, либо ПГУ ЛО;

5) обеспечение для заявителя возможности подать заявление о предоставлении муниципальной услуги посредством МФЦ, в форме электронного документа на ЕПГУ либо на ПГУ ЛО, а также получить результат;

6) обеспечение для заявителя возможности получения информации о ходе и результате предоставления муниципальной услуги с использованием ЕПГУ и (или) ПГУ ЛО.

2.23.2. Показатели доступности муниципальной услуги (специальные, применимые в отношении инвалидов):

1) наличие на территории, прилегающей к зданию, в котором осуществляется предоставление муниципальной услуги, мест для парковки специальных автотранспортных средств инвалидов;

2) обеспечение беспрепятственного доступа инвалидов к помещениям, в которых предоставляется муниципальная услуга;

3) получение для инвалидов в доступной форме информации по вопросам предоставления муниципальной услуги, в том числе об оформлении необходимых для получения муниципальной услуги документов, о совершении им других необходимых для получения муниципальной услуги действий, сведений о ходе предоставления муниципальной услуги;

4) наличие возможности получения инвалидами помощи (при необходимости) от работников организации для преодоления барьеров, мешающих получению услуг наравне с другими лицами.

2.23.3. Показатели качества муниципальной услуги:

1) соблюдение срока предоставления муниципальной услуги;

2) соблюдение требований стандарта предоставления муниципальной услуги;

3) удовлетворенность заявителя профессионализмом должностных лиц администрации, МФЦ при предоставлении услуги;

4) соблюдение времени ожидания в очереди при подаче запроса и получении результата;

5) осуществление не более одного взаимодействия заявителя с должностными лицами ОМСУ при получении муниципальной услуги;

6) отсутствие жалоб на действия или бездействия должностных лиц Администрации, поданных в установленном порядке.

III. Перечень услуг, которые являются необходимыми и обязательными для предоставления муниципальной услуги

3.1. Других услуг, которые являются необходимыми и обязательными для предоставления муниципальной услуги, законодательством Российской Федерации не предусмотрено.

IV. Состав, последовательность и сроки выполнения административных процедур, требования к порядку их выполнения, в том числе особенности выполнения административных процедур в электронной форме

4.1. Организация предоставления муниципальной услуги включает в себя следующие административные процедуры:

- прием, регистрация заявления и прилагаемых к нему документов;
- рассмотрение заявления и прилагаемых к нему документов и, в случае необходимости, направление запросов о предоставлении сведений и информации о заявителях и объектах недвижимого имущества в порядке межведомственного информационного взаимодействия;
- подготовка решения о размещении объекта либо об отказе в размещении объекта;
- выдача или направление заявителю решения о размещении объекта или направление решения об отказе в размещении объекта.

4.1.1. Прием, регистрация заявления и прилагаемых к нему документов

Основанием для начала осуществления административной процедуры является поступление заявления о предоставлении муниципальной услуги и документов, указанных в пункте 2.9. настоящего Административного регламента.

Прием заявления и приложенных к нему документов на предоставление муниципальной услуги осуществляется специалистами общего отдела администрации Сосновоборского городского округа или специалистами МФЦ.

Специалист осуществляет прием документов в следующей последовательности:

- принимает у заявителя документы, необходимые для предоставления муниципальной услуги, в соответствии с пунктом 2.10. настоящего Административного регламента;
- проверяет наличие всех необходимых документов в соответствии с пунктом 2.9. настоящего Административного регламента;
- при установлении фактов отсутствия необходимых документов либо несоответствия представленных документов требованиям, указанным в настоящего Административного регламента, уведомляет заявителя о наличии препятствий для предоставления ему муниципальной услуги, объясняет заявителю содержание выявленных недостатков в представленных документах.

В случае несогласия заявителя с указанным предложением специалист обязан принять заявление.

Заявление и приложенные к нему документы, поступившие в орган местного самоуправления почтой, регистрируются в соответствии с п. 2.21. настоящего Административного регламента.

Специалист общего отдела администрации принимает от заявителя пакет документов с заявлением на регистрацию и передает на резолюцию главе администрации Сосновоборского городского округа.

Максимальный срок выполнения административной процедуры - 3 (три) календарных дня.

Результатом административной процедуры является регистрация и визирование заявления и документов, необходимых для предоставления муниципальной услуги.

4.1.2. Рассмотрение заявления и документов, указанных в пункте 2.9. настоящего Административного регламента, о предоставлении муниципальной услуги

Основанием для начала административной процедуры является визирование заявления главой администрации Сосновоборского городского округа.

Специалист общего отдела администрации направляет в течение дня с момента визирования заявления и приложенных к нему документов в комитет архитектуры, градостроительства и землепользования (далее КАГиЗ) для рассмотрения и проверки на соответствие содержания заявления о предоставлении услуги требованиям, установленным пунктом 2.7., 2.9. настоящего Административного регламента.

В случае, если заявителем самостоятельно не представлены документы, необходимые для предоставления муниципальной услуги, указанные в п. 2.8. настоящего Административного регламента, специалистом КАГиЗ ответственным за межведомственное взаимодействие, не позднее 3 (трех) календарных дней, следующих за днем регистрации заявления и документов к нему, направляются соответствующие

запросы в государственные органы, органы местного самоуправления и подведомственные им подразделения и организации о предоставлении необходимых сведений и документов в рамках межведомственного информационного взаимодействия.

Не позднее 5 (пяти) календарных дней, следующих за днем поступления запрашиваемых документов специалист КАГиЗ рассматривает заявление и прилагаемые к нему документы и подготавливает проект:

- постановления администрации Сосновоборского городского округа о размещении объекта;
- решения об отказе в размещении объекта.

Максимальный срок выполнения административной процедуры - 15 (пятнадцать) календарных дней.

Результатом административной процедуры является подготовленный проект:

- постановления о разрешении размещения объекта;
- решения об отказе в размещении объекта, с проектом уведомления заявителя о принятом решении.

Способ фиксации результата выполнения административной процедуры:

- издание постановления о размещении объекта;
- уведомление заявителя об отказе в размещении объекта.

4.1.3. Подготовка решения о размещении объекта либо об отказе в размещении объекта.

После рассмотрения заявления и документов, указанных в пункте 2.9. настоящего Административного регламента, получения информации и сведений в порядке межведомственного информационного взаимодействия, при отсутствии оснований для отказа в предоставлении услуги специалиста КАГиЗ, ответственные за подготовку решения, готовят проект постановления на размещение объектов.

Срок исполнения данной административной процедуры - не более 3 календарных дней.

4.1.4. Выдача или направление заявителю решения о размещении объекта либо об отказе в размещении объекта.

В течение 2 календарных дней после принятия соответствующего решения производится информирование заявителя или представителя заявителя о времени и месте получения конечного результата предоставления муниципальной услуги.

В случае неявки заявителя или представителя заявителя для получения результата предоставления услуги в течение 2 календарных дней после информирования заявителя, решение о размещении объекта либо об отказе в размещении объекта направляется заявителю или представителю заявителя посредством почтовой связи по адресу, указанному в заявлении.

При получении решения о размещении объекта либо об отказе в размещении объекта заявитель предъявляет документ, удостоверяющий личность, а уполномоченный представитель физического или юридического лица дополнительно предъявляет надлежащим образом оформленную доверенность, подтверждающую его полномочия на получение документа.

Результатом административной процедуры является вручение заявителю или представителю заявителя подготовленных документов о принятом решении.

Способ фиксации результата выполнения административной процедуры:

- при явке заявителя для получения подготовленных документов - вручение результата предоставления муниципальной услуги под роспись;
- при неявке - направление почтовым отправлением с уведомлением.

Способ фиксации результата выполнения административного действия, в том числе через МФЦ и в электронной форме.

Информирование заявителя осуществляется в письменном виде путем почтовых

отправлений либо по электронной почте, либо через личный кабинет ПГУ ЛО.

В случае предоставления заявителем заявления о предоставлении муниципальной услуги через МФЦ документ, подтверждающий принятие решения, направляется в МФЦ, если иной способ получения не указан заявителем.

4.1.5. В течение 10 (десяти) рабочих дней со дня принятия решения о размещении объекта специалист КАГиЗ направляет копию этого решения в управление Федеральной службы государственной регистрации, кадастра и картографии по Ленинградской области.

4.1.6. При обращении заявителя с требованием об исправлении допущенных опечаток и ошибок в выданных в результате предоставления муниципальной услуги документах, опечатки и ошибки исправляются в течение 15 (пятнадцати) календарных дней.

Заявитель вправе подать или направить заявление об исправлении опечаток и ошибок, допущенных в результате предоставления муниципальной услуги, любым из перечисленных способов, указанных в пункте 1.8. настоящего Административного регламента.

V. Формы контроля за предоставлением муниципальной услуги

5.1. Контроль за надлежащим исполнением Административного регламента осуществляет глава администрации Сосновоборского городского округа: заместитель главы администрации Сосновоборского городского округа, курирующий деятельность комитета архитектуры, градостроительства и землепользования, председатель комитета архитектуры, градостроительства и землепользования.

5.2. Контроль соблюдения специалистами филиалов ГБУ ЛО «МФЦ» последовательности действий, определенных административными процедурами, осуществляется директором филиала ГБУ ЛО «МФЦ».

Порядок осуществления текущего контроля за соблюдением и исполнением ответственными должностными лицами положений административного регламента услуги и иных нормативных правовых актов, устанавливающих требования к предоставлению муниципальной услуги, а также принятием решений ответственными лицами

5.3. Текущий контроль осуществляется при рассмотрении документов, полученных (составленных) при выполнении административных процедур, предусмотренных настоящим административным регламентом, представляемых председателю КАГиЗ специалистом для принятия решений, являющихся результатами указанных действий.

Контроль за полнотой и качеством предоставления муниципальной услуги включает в себя проведение проверок, выявление и устранение нарушений прав заявителей предоставления муниципальной услуги, рассмотрение, принятие решений и подготовку ответов на обращения заявителей по предоставлению муниципальной услуги, содержащие жалобы на решения, действия (бездействие) должностных лиц КАГиЗ.

В рамках контроля соблюдения порядка обращений проводится анализ содержания поступающих обращений, принимаются меры по своевременному выявлению и устранению причин нарушения

Проверки проводятся на основании обращений заявителей, содержащих сведения о нарушении должностными лицами КАГиЗ положений настоящего административного регламента, иных нормативных актов, регламентирующих порядок

выдачи градостроительных планов земельных участков Проверки проводятся председателем КАГиЗ или по его поручению иным должностным лицом КАГиЗ.

5.3. Должностные лица КАГиЗ при предоставлении муниципальной услуги несут персональную ответственность:

- а) за совершение противоправных действий (бездействие);
- б) за неисполнение или ненадлежащее исполнение административных процедур при предоставлении муниципальной услуги;
- в) за действие (бездействие), влекущее нарушение прав и законных интересов физических и (или) юридических лиц, индивидуальных предпринимателей;
- г) за принятие неправомερных решений.

Основания и порядок привлечения к ответственности должностных лиц КАГиЗ устанавливаются законодательством об административных правонарушениях, уголовным законодательством.

5.4. Порядок и формы контроля за предоставлением муниципальной услуги со стороны иных государственных органов, граждан, их объединений и организаций определяются законодательством Российской Федерации.

VI. Досудебный (внесудебный) порядок обжалования решений и действий (бездействия) органа, предоставляющего муниципальную услугу, а также должностных лиц или муниципальных служащих.

6.1. Заявители имеют право на обжалование действий (бездействия) и решений, принятых (осуществляемых) в ходе предоставления муниципальной услуги, в досудебном (внесудебном) порядке.

6.2. Предметом досудебного (внесудебного) обжалования являются решение, действие (бездействие) должностных лиц и специалистов КАГиЗ, ответственных за предоставление муниципальной услуги, в том числе:

- а) отказ в предоставлении информации по вопросам предоставлению услуги муниципальной услуги;
- б) нарушение срока регистрации запроса заявителя о предоставлении муниципальной услуги;
- в) нарушение срока предоставления муниципальной услуги;
- г) требование у заявителя документов, не предусмотренных нормативными правовыми актами Российской Федерации для предоставления муниципальной услуги
- д) отказ в приеме документов;
- е) затребование с заявителя платы при предоставлении муниципальной услуги;
- ж) отказ в предоставлении муниципальной услуги.

6.3. Основанием для начала процедуры досудебного (внесудебного) обжалования является подача заявителем жалобы, соответствующей требованиям части 5 статьи 11.2 Федерального закона от 27 июля 2010 года N 210-ФЗ "Об организации предоставления государственных и муниципальных услуг".

6.4. Жалоба подается в администрацию в письменной форме на бумажном носителе или в электронной форме.

6.5. Заявитель имеет право на получение информации и документов, необходимых для составления и обоснования жалобы, при условии, что это не затрагивает права, свободы и законные интересы других лиц и если указанные информация и документы не содержат сведений, составляющих государственную или иную охраняемую законом тайну.

6.6. Жалоба, поступившая в администрацию, регистрируется не позднее следующего рабочего дня с момента ее поступления и подлежит рассмотрению в течение пятнадцати рабочих дней со дня ее регистрации, а в случае обжалования отказа в приеме документов у заявителя либо в исправлении допущенных опечаток и ошибок

или в случае обжалования нарушения установленного срока таких исправлений - в течение пяти рабочих дней со дня ее регистрации.

6.7. Исчерпывающий перечень случаев, в которых ответ на жалобу не дается:

а) жалоба не соответствует требованиям части 5 статьи 11.2 Федерального закона от 27 июля 2010 года № 210-ФЗ "Об организации предоставления государственных и муниципальных услуг";

б) текст жалобы не поддается прочтению;

в) в жалобе содержится вопрос, на который заявителю многократно давались письменные ответы по существу в связи с ранее направлявшимися жалобами в один и тот же государственный орган или одному и тому же должностному лицу, и при этом в жалобе не приводятся новые доводы или обстоятельства;

г) в жалобе содержатся нецензурные либо оскорбительные выражения угрозы жизни, здоровью, имуществу должностного лица, членов его семьи;

д) ответ на жалобу по существу поставленного в жалобе вопроса не может быть дан без разглашения сведений, составляющих государственную или иную охраняемую законом тайну;

В случае если ответ на жалобу не дается, заявителю, направившему жалобу, в течение семи дней со дня ее регистрации сообщается, что ответ на жалобу не последует, если почтовый адрес заявителя, а также фамилия заявителя - физического лица (наименование заявителя - юридического лица) не поддаются прочтению. При этом заявителю в обязательном порядке сообщается о причинах, по которым ответ на направленную им жалобу не будет дан.

В случае если в жалобе обжалуется судебное решение, в течение 7 дней со дня регистрации обращения, оно возвращается заявителю с разъяснением порядка обжалования данного судебного решения.

Если причины, по которым ответ по существу поставленных в жалобе вопросов не мог быть дан, в последующем были устранены, заявитель вправе вновь подать жалобу.

Приостановление рассмотрения жалобы не допускается.

6.8. По результатам рассмотрения жалобы принимается одно из следующих решений:

1) удовлетворить жалобу, в том числе в форме отмены принятого решения, включая решения об отказе в предоставлении муниципальной услуги, исправления допущенных опечаток и ошибок в выданных в результате предоставления государственной услуги документах, а также в иных формах;

2) отказать в удовлетворении жалобы.

Не позднее дня, следующего за днем принятия решения по результатам рассмотрения жалобы, заявителю в письменной форме и по желанию заявителя в электронной форме направляется мотивированный ответ о результатах рассмотрения жалобы.

6.9. Решения об отказе в предоставлении муниципальной услуги могут быть оспорены заявителем в судебном порядке.

Решения, действия (бездействие) должностных лиц администрации Сосновоборского городского округа обжалуются в суде в сроки и в порядке, установленные гражданским процессуальным и арбитражным процессуальным законодательством.

Местонахождение: администрации Муниципального образования
Сосновоборский городской округ:
Ленинградская область, г. Сосновый Бор, ул. Ленинградская, д.46
Адрес электронной почты: admsb@meria.sbor.ru
График работы администрации:

Дни недели, время работы администрации МО	
Дни недели	Время
Понедельник	с 9.00 до 18.00, перерыв с 13.00 до 14.00
Вторник	
Среда	с 9.00 до 17.00, перерыв с 13.00 до 14.00
Четверг	
Пятница	

График работы КАГиЗ:

Приемное время отдела землепользования КАГиЗ	
Дни недели	Время
Понедельник	с 9.00 до 18.00 перерыв с 13.00 до 14.00
Вторник	
Среда	с 9.00 до 17.00, перерыв с 13.00 до 14.00
Четверг	
Пятница	

Продолжительность рабочего дня, непосредственно предшествующего нерабочему праздничному дню, уменьшается на один час.

Справочные телефоны структурных подразделений администрации для получения информации, связанной с предоставлением муниципальной услуги: 8(81369) 6-28-24, 6-28-30, 6-28-25, 6-28-32.

Приложение № 2
к административному регламенту

Информация о местах нахождения,

справочных телефонах и адресах электронной почты МФЦ

Телефон единой справочной службы ГБУ ЛО «МФЦ»: 8 (800) 301-47-47 (*на территории России звонок бесплатный*), адрес электронной почты: info@mfc47.ru.

В режиме работы возможны изменения. Актуальную информацию о местах нахождения, справочных телефонах и режимах работы филиалов МФЦ можно получить на сайте МФЦ Ленинградской области www.mfc47.ru

№ п/п	Наименование МФЦ	Почтовый адрес	График работы	Телефон
Предоставление услуг в Бокситогорском районе Ленинградской области				
1	Филиал ГБУ ЛО «МФЦ» «Тихвинский» - отдел «Бокситогорск»	187650, Россия, Ленинградская область, Бокситогорский район, г. Бокситогорск, ул. Заводская, д. 8	Понедельник - пятница с 9.00 до 18.00. Суббота – с 09.00 до 14.00. Воскресенье - выходной	8 (800) 301-47-47
	Филиал ГБУ ЛО «МФЦ» «Тихвинский» - отдел «Пикалево»	187602, Россия, Ленинградская область, Бокситогорский район, г. Пикалево, ул. Заводская, д. 11	Понедельник - пятница с 9.00 до 18.00. Суббота – с 09.00 до 14.00. Воскресенье - выходной	8 (800) 301-47-47
Предоставление услуг в Волосовском районе Ленинградской области				
2	Филиал ГБУ ЛО «МФЦ» «Волосовский»	188410, Россия, Ленинградская обл., Волосовский район, г. Волосово, усадьба СХТ, д.1 лит. А	С 9.00 до 21.00 ежедневно, без перерыва	8 (800) 301-47-47
Предоставление услуг в Волховском районе Ленинградской области				
3	Филиал ГБУ ЛО «МФЦ» «Волховский»	187403, Ленинградская область, г. Волхов. Волховский проспект, д. 9	Понедельник - пятница с 9.00 до 18.00, выходные - суббота, воскресенье	8 (800) 301-47-47
Предоставление услуг во Всеволожском районе Ленинградской области				
4	Филиал ГБУ ЛО «МФЦ» «Всеволожский»	188643, Россия, Ленинградская область, Всеволожский район, г. Всеволожск, ул. Пожвинская, д. 4а	С 9.00 до 21.00 ежедневно, без перерыва	8 (800) 301-47-47
	Филиал ГБУ ЛО «МФЦ» «Всеволожский» - отдел «Новосаратовка»	188681, Россия, Ленинградская область, Всеволожский район, д. Новосаратовка - центр, д. 8 (52-й километр внутреннего кольца КАД, в здании МРЭО-15, рядом с АЗС Лукойл)	С 9.00 до 21.00 ежедневно, без перерыва	8 (800) 301-47-47
	Филиал ГБУ ЛО «МФЦ» «Всеволожский» - отдел «Сертолово»	188650, Россия, Ленинградская область, Всеволожский район, г. Сертолово, ул. Центральная, д. 8, корп. 3	Понедельник - суббота с 9.00 до 18.00 воскресенье - выходной	8 (800) 301-47-47
Предоставление услуг в Выборгском районе Ленинградской области				
5	Филиал ГБУ ЛО «МФЦ» «Выборгский»	188800, Россия, Ленинградская область, Выборгский район, г. Выборг, ул. Вокзальная, д.13	С 9.00 до 21.00 ежедневно, без перерыва	8 (800) 301-47-47
	Филиал ГБУ ЛО «МФЦ» «Выборгский» - отдел «Рощино»	188681, Россия, Ленинградская область, Выборгский район, п. Рощино, ул. Советская, д.8	С 9.00 до 21.00 ежедневно, без перерыва	8 (800) 301-47-47
	Филиал ГБУ ЛО «МФЦ» «Выборгский» - отдел «Светогорский»	188992, Ленинградская область, г. Светогорск, ул. Красноармейская д.3	С 9.00 до 21.00 ежедневно, без перерыва	8 (800) 301-47-47
	Филиал ГБУ ЛО «МФЦ» «Выборгский» - отдел «Приморск»	188910, Россия, Ленинградская область, Выборгский район, г. Приморск, Выборгское шоссе, д.14	Понедельник-пятница с 9.00 до 18.00, суббота с 9.00 до 14.00, воскресенье - выходной	8 (800) 301-47-47
Предоставление услуг в Гатчинском районе Ленинградской области				

6	Филиал ГБУ ЛО «МФЦ» «Гатчинский»	188300, Россия, Ленинградская область, Гатчинский район, г. Гатчина, Пушкинское шоссе, д. 15 А	С 9.00 до 21.00 ежедневно, без перерыва	8 (800) 301-47-47
	Филиал ГБУ ЛО «МФЦ» «Гатчинский» - отдел «Аэродром»	188309, Россия, Ленинградская область, Гатчинский район, г. Гатчина, ул. Слепнева, д. 13, корп. 1	Понедельник - суббота с 9.00 до 18.00 воскресенье - выходной	8 (800) 301-47-47
	Филиал ГБУ ЛО «МФЦ» «Гатчинский» - отдел «Сиверский»	188330, Россия, Ленинградская область, Гатчинский район, пгт. Сиверский, ул. 123 Дивизии, д. 8	Понедельник - суббота с 9.00 до 18.00 воскресенье - выходной	8 (800) 301-47-47
	Филиал ГБУ ЛО «МФЦ» «Гатчинский» - отдел «Коммунар»	188320, Россия, Ленинградская область, Гатчинский район, г. Коммунар, Ленинградское шоссе, д. 10	Понедельник - суббота с 9.00 до 18.00 воскресенье - выходной	8 (800) 301-47-47
Предоставление услуг в Кингисеппском районе Ленинградской области				
7	Филиал ГБУ ЛО «МФЦ» «Кингисеппский»	188480, Россия, Ленинградская область, Кингисеппский район, г. Кингисепп, ул. Фабричная, д. 14	С 9.00 до 21.00 ежедневно, без перерыва	8 (800) 301-47-47
Предоставление услуг в Киришском районе Ленинградской области				
8	Филиал ГБУ ЛО «МФЦ» «Киришский»	187110, Россия, Ленинградская область, Киришский район, г. Кириши, пр. Героев, д. 34А.	С 9.00 до 21.00 ежедневно, без перерыва	8 (800) 301-47-47
Предоставление услуг в Кировском районе Ленинградской области				
9	Филиал ГБУ ЛО «МФЦ» «Кировский»	187340, Россия, Ленинградская область, г. Кировск, Новая улица, 1	С 9.00 до 21.00 ежедневно, без перерыва	8 (800) 301-47-47
		187340, Россия, Ленинградская область, г. Кировск, ул. Набережная 29А	Понедельник-пятница с 9.00 до 18.00, суббота с 9.00 до 14.00, воскресенье - выходной	8 (800) 301-47-47
	Филиал ГБУ ЛО «МФЦ» «Кировский» - отдел «Отрадное»	187330, Ленинградская область, Кировский район, г. Отрадное, Ленинградское шоссе, д. 6Б	Понедельник-пятница с 9.00 до 18.00, суббота с 9.00 до 14.00, воскресенье - выходной	8 (800) 301-47-47
Предоставление услуг в Лодейнопольском районе Ленинградской области				
10	Филиал ГБУ ЛО «МФЦ» «Лодейнопольский»	187700, Россия, Ленинградская область, Лодейнопольский район, г. Лодейное Поле, ул. Карла Маркса, д. 36 лит. Б	С 9.00 до 21.00 ежедневно, без перерыва	8 (800) 301-47-47
Предоставление услуг в Ломоносовском районе Ленинградской области				
11	Филиал ГБУ ЛО «МФЦ» «Ломоносовский»	188512, г. Санкт-Петербург, г. Ломоносов, Дворцовый проспект, д. 57/11	С 9.00 до 21.00 ежедневно, без перерыва	8 (800) 301-47-47
Предоставление услуг в Лужском районе Ленинградской области				
12	Филиал ГБУ ЛО «МФЦ» «Лужский»	188230, Россия, Ленинградская область, Лужский район, г. Луга, ул. Миккели, д. 7, корп. 1	С 9.00 до 21.00 ежедневно, без перерыва	8 (800) 301-47-47
Предоставление услуг в Подпорожском районе Ленинградской области				
13	Филиал ГБУ ЛО «МФЦ» «Лодейнопольский»- отдел «Подпорожье»	187780, Ленинградская область, г. Подпорожье, ул. Октябрят д.3	Понедельник - суббота с 9.00 до 20.00. Воскресенье - выходной	8 (800) 301-47-47
Предоставление услуг в Приозерском районе Ленинградской области				
14	Филиал ГБУ ЛО «МФЦ» «Приозерск» - отдел «Сосново»	188731, Россия, Ленинградская область, Приозерский район, пос. Сосново, ул. Механизаторов, д.11	С 9.00 до 21.00 ежедневно, без перерыва	8 (800) 301-47-47

	Филиал ГБУ ЛО «МФЦ» «Приозерск»	188760, Россия, Ленинградская область, Приозерский район., г. Приозерск, ул. Калинина, д. 51 (офис 228)	С 9.00 до 21.00 ежедневно, без перерыва	8 (800) 301-47-47
Предоставление услуг в Сланцевском районе Ленинградской области				
15	Филиал ГБУ ЛО «МФЦ» «Сланцевский»	188565, Россия, Ленинградская область, г. Сланцы, ул. Кирова, д. 16А	С 9.00 до 21.00 ежедневно, без перерыва	8 (800) 301-47-47
Предоставление услуг в г. Сосновый Бор Ленинградской области				
16	Филиал ГБУ ЛО «МФЦ» «Сосновоборский»	188540, Россия, Ленинградская область, г. Сосновый Бор, ул. Мира, д.1	С 9.00 до 21.00 ежедневно, без перерыва	8 (800) 301-47-47
Предоставление услуг в Тихвинском районе Ленинградской области				
17	Филиал ГБУ ЛО «МФЦ» «Тихвинский»	187553, Россия, Ленинградская область, Тихвинский район, г. Тихвин, 1-й микрорайон, д.2	С 9.00 до 21.00 ежедневно, без перерыва	8 (800) 301-47-47
Предоставление услуг в Тосненском районе Ленинградской области				
18	Филиал ГБУ ЛО «МФЦ» «Тосненский»	187000, Россия, Ленинградская область, Тосненский район, г. Тосно, ул. Советская, д. 9В	С 9.00 до 21.00 ежедневно, без перерыва	8 (800) 301-47-47
Уполномоченный МФЦ на территории Ленинградской области				
19	ГБУ ЛО «МФЦ» (обслуживание заявителей не осуществляется)	<i>Юридический адрес:</i> 188641, Ленинградская область, Всеволожский район, дер. Новосаратовка-центр, д.8 <i>Почтовый адрес:</i> 191311, г. Санкт-Петербург, ул. Смольного, д. 3, лит. А <i>Фактический адрес:</i> 191024, г. Санкт-Петербург, пр. Бакунина, д. 5, лит. А	пн-чт – с 9.00 до 18.00, пт. – с 9.00 до 17.00, перерыв с 13.00 до 13.48, выходные дни - сб, вс.	8 (800) 301-47-47

в целях

(указать предполагаемую цель использования земель или земельного участка)

на срок

(указать предполагаемый срок использования земель или земельного участка в пределах срока размещения и эксплуатации объекта)

"__" _____ 20__ г.

(дата подачи заявления)

(подпись заявителя)

(полностью Ф.И.О.)

Приложение: документы, прилагаемые к заявлению, согласно перечню на _____ л.

Заявление принял: _____ " __ " _____ 20__ г.

(Ф.И.О., подпись сотрудника, принявшего заявление)

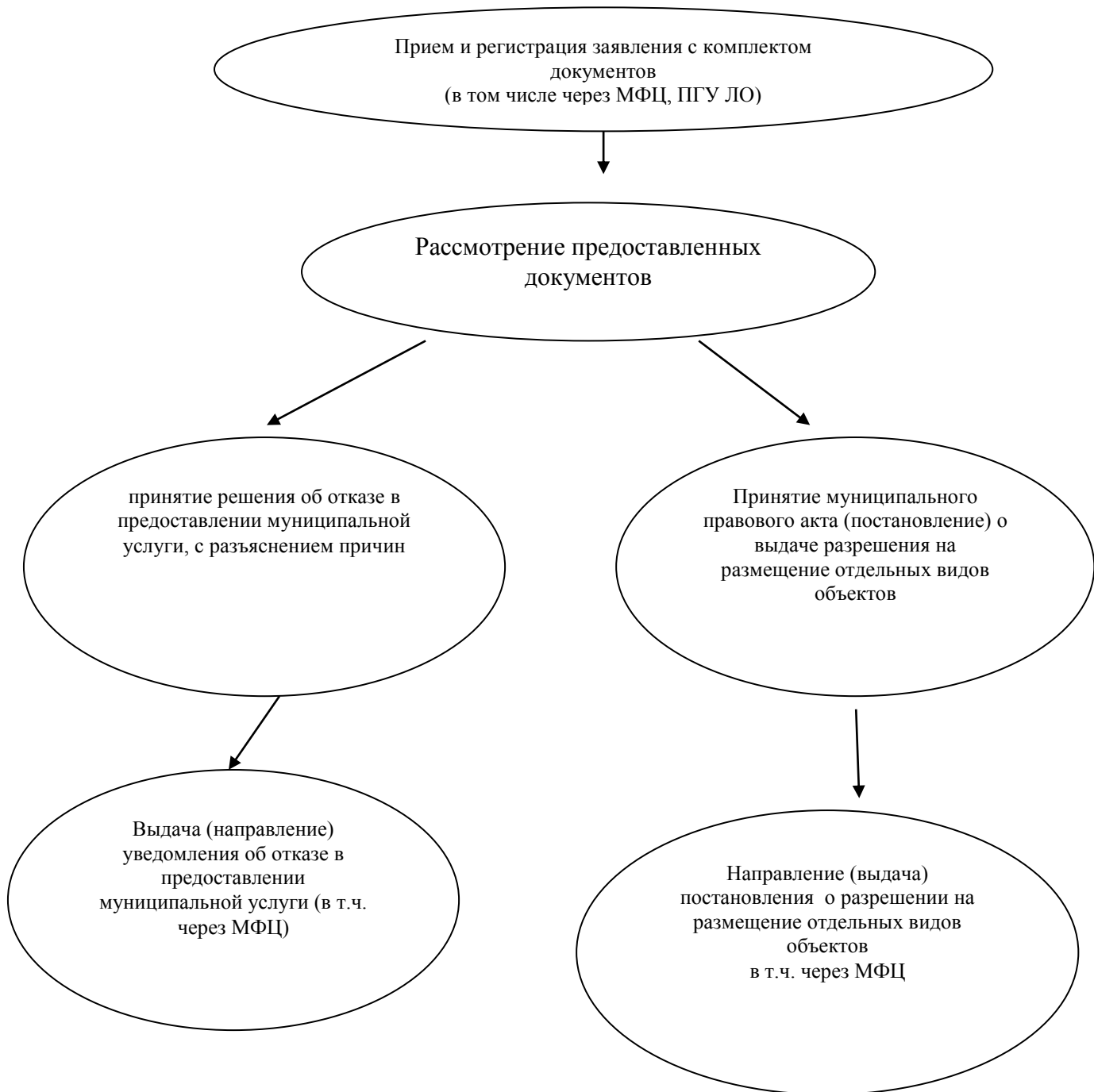
Результат рассмотрения заявления прошу:

- | | |
|--------------------------|---------------------|
| <input type="checkbox"/> | выдать на руки; |
| <input type="checkbox"/> | направить по почте; |
| <input type="checkbox"/> | личная явка в МФЦ. |

"__" _____ 20__ год

(подпись)

БЛОК-СХЕМА
ПРЕДОСТАВЛЕНИЯ МУНИЦИПАЛЬНОЙ УСЛУГИ



Приложение № 5
к административному регламенту

от _____
(контактные данные заявителя,
адрес, телефон)

ЗАЯВЛЕНИЕ (ЖАЛОБА)

(Дата, подпись заявителя)