



**АДМИНИСТРАЦИЯ МУНИЦИПАЛЬНОГО ОБРАЗОВАНИЯ  
СОСНОВОБОРСКИЙ ГОРОДСКОЙ ОКРУГ ЛЕНИНГРАДСКОЙ ОБЛАСТИ**

---

**ПОСТАНОВЛЕНИЕ**

от 08/08/2016 № 1826

О внесении изменений в постановление администрации Сосновоборского городского округа от 16.10.2015 № 2684 «Об утверждении административного регламента администрации Сосновоборского городского округа по предоставлению муниципальной услуги по утверждению схемы расположения земельного участка или земельных участков на кадастровом плане соответствующей территории»

В соответствии с требованиями Федерального закона от 01.12.2014 № 419-ФЗ «О внесении изменений в отдельные законодательные акты Российской Федерации по вопросам социальной защиты инвалидов в связи с ратификацией Конвенции о правах инвалидов», администрация Сосновоборского городского округа **п о с т а н о в л я е т**:

1. Внести изменения в постановление администрации Сосновоборского городского округа от 16.10.2015 № 2684 «Об утверждении административного регламента администрации Сосновоборского городского округа по предоставлению муниципальной услуги по утверждению схемы расположения земельного участка или земельных участков на кадастровом плане соответствующей территории»

1.1. Изложить административный регламент по предоставлению муниципальной услуги «Утверждение схемы расположения земельного участка или земельных участков на кадастровом плане территории» в новой редакции (Приложение).

2. Общему отделу администрации (Тарасова М.С.) обнародовать настоящее постановление на электронном сайте городской газеты «Маяк».

3. Пресс-центру администрации (Арибжанов Р.М.) разметить настоящее постановление на официальном сайте Сосновоборского городского округа.

4. Настоящее постановление вступает в силу со дня официального обнародования.

5. Контроль исполнения настоящего постановления оставляю за собой.

Глава администрации  
Сосновоборского городского округа

В.Б.Садовский

**АДМИНИСТРАТИВНЫЙ РЕГЛАМЕНТ**  
**по предоставлению муниципальной услуги по утверждению схемы расположения**  
**земельного участка или земельных участков на кадастровом плане**  
**соответствующей территории**

**I. Общие положения**

1.1. Настоящий Административный регламент предоставления администрацией Сосновоборского городского округа муниципальной услуги по утверждению схемы расположения земельного участка или земельных участков на кадастровом плане соответствующей территории (далее - Административный регламент) определяет порядок организации работы администрации Сосновоборского городского округа по утверждению схемы расположения земельного участка или земельных участков на кадастровом плане территории, предусматривает оптимизацию (повышение качества) выполняемых административных процедур, устанавливает состав, последовательность и сроки их выполнения, требования к порядку их проведения.

1.2. Муниципальная услуга по утверждению схемы расположения земельного участка или земельных участков на кадастровом плане соответствующей территории предоставляется администрацией Сосновоборского городского округа.

Структурным подразделением администрации Сосновоборского городского округа, ответственным за предоставление муниципальной услуги, является комитет архитектуры, градостроительства и землепользования администрации Сосновоборского городского округа (далее – КАГиЗ).

Муниципальная услуга может быть предоставлена при обращении в многофункциональный центр предоставления государственных и муниципальных услуг (далее - МФЦ). Заявители представляют документы в МФЦ путем личной подачи документов.

Муниципальная услуга может быть предоставлена в электронном виде через функционал электронной приёмной на портале государственных и муниципальных услуг Ленинградской области (далее ПГУ ЛО), либо через функционал электронной приемной на едином портале государственных и муниципальных услуг (далее ЕПГУ).

1.3. Место нахождения администрации Сосновоборского городского округа: 188540, Ленинградская обл., г. Сосновый Бор, ул. Ленинградская, д.46.

1.3.1. Местонахождение **общего отдела администрации**: 188540, Ленинградская обл., г. Сосновый Бор, ул. Ленинградская, д.46, кабинет 214, 216, 219А.

Номер телефона для справок: 8(81369) 6-28-18, 6-28-68, 6-28-38, 6-28-59

Адрес официального сайта: <http://www.sbor.ru>.

График (режим) приема заявлений граждан:

понедельник - четверг: с 11-00 до 17-00 часов

пятница: с 11-00 до 16-00 часов

обеденный перерыв: с 13-00 до 14-00 часов.

1.3.2. Местонахождение **комитета архитектуры, градостроительства и землепользования**: 188540, Ленинградская обл., г. Сосновый Бор, ул. Ленинградская, д.46, кабинет 265, 267а, 267б, 268.

График (режим) приема заинтересованных лиц по вопросам предоставления услуги должностными лицами отдела архитектуры:

понедельник: с 14-00 до 18-00 часов

среда: с 14-00 до 18-00 часов

обеденный перерыв с 13-00 до 14-00 часов

Номер телефона для справок: 8(81369) 6-28-24, 6-28-30, 6-28-25

Адрес электронной почты (E-mail): [raa@meria.sbor.ru](mailto:raa@meria.sbor.ru).

1.4. Информация о местах нахождения и графике работы, справочных телефонах и адресах электронной почты (E-mail) МФЦ и его филиалов указаны в приложении 1 к настоящему Административному регламенту.

1.5. Адрес портала государственных и муниципальных услуг Ленинградской области в сети Интернет: [www.gu.lenobl.ru](http://www.gu.lenobl.ru).

Адрес Единого Портала государственных и муниципальных услуг (функций) в сети Интернет (далее ЕПГУ): <http://www.gosuslugi.ru/>.

Адрес официального сайта администрации Сосновоборского городского округа в сети Интернет: <http://www.sbor.ru>.

ПГУ ЛО и ЕПГУ в сети Интернет содержит информацию о предоставлении муниципальной услуги, а так же об органах самоуправления, предоставляющих муниципальную услугу.

1.6. Информирование о правилах предоставления муниципальной услуги производится путем опубликования нормативных документов и настоящего Административного регламента в официальных средствах массовой информации, а также путем личного консультирования.

Информация по вопросам предоставления муниципальной услуги, в том числе о ходе ее предоставления может быть получена:

а) устно - по адресу, указанному в пункте 1.3.2 настоящего Административного регламента в приемные дни:

понедельник: с 14-00 до 18-00 часов

среда: с 14-00 до 18-00 часов

обеденный перерыв с 13-00 до 14-00 часов

без предварительной записи;

б) письменно - путем направления почтового отправления по адресу, указанному в пункте 1.3 настоящего Административного регламента;

в) по справочному телефону, указанному в 1.3.2 настоящего Административного регламента;

г) по электронной почте путем направления запроса по адресу электронной почты, указанному в 1.3.2 настоящего Административного регламента (ответ на запрос, направленный по электронной почте, направляется в виде электронного документа на адрес электронной почты отправителя запроса);

д) на Портале государственных и муниципальных услуг (функций) Ленинградской области: <http://www.gu.lenobl.ru>;

е) на Едином Портале государственных и муниципальных услуг (функций): <http://www.gosuslugi.ru/>.

Информирование заявителей в электронной форме осуществляется путем размещения информации на ПГУ ЛО либо на ЕПГУ.

Информирование заявителя о ходе и результате предоставления муниципальной услуги осуществляется в электронной форме через личный кабинет заявителя, расположенного на ПГУ ЛО либо на ЕПГУ.

1.7. Текстовая информация, указанная в пунктах 1.3 - 1.6 настоящего Административного регламента, размещается на стендах в помещениях администрации Сосновоборского городского округа, в помещениях филиалов МФЦ.

Копия Административного регламента размещается на официальном сайте администрации Сосновоборского городского округа в сети Интернет по адресу:

<http://www.sbor.ru> и на портале государственных и муниципальных услуг Ленинградской области.

1.8. Заявителем муниципальной услуги является физическое или юридическое лицо, обратившееся в администрацию Сосновоборского городского округа с заявлением об утверждении схемы расположения земельного участка или земельных участков на кадастровом плане территории (далее – заявители).

От имени заявителей при предоставлении муниципальной услуги могут выступать иные лица, имеющие право в соответствии с законодательством Российской Федерации (далее – представители заявителей).

## **II. Стандарт предоставления муниципальной услуги**

2.1. Наименование муниципальной услуги: «Утверждение схемы расположения земельного участка или земельных участков на кадастровом плане соответствующей территории».

2.2. Предоставление муниципальной услуги осуществляется администрацией Сосновоборского городского округа.

2.3. Результатом предоставления муниципальной услуги (далее - документами, выдаваемыми по результатам оказания муниципальной услуги) являются:

Постановление администрации Сосновоборского городского округа об утверждении схемы расположения земельного участка или земельных участков на кадастровом плане территории или уведомление об отказе в предоставлении муниципальной услуги.

2.4. Срок предоставления муниципальной услуги:

Максимальный срок предоставления муниципальной услуги составляет 30 дней со дня подачи заявления о предоставлении муниципальной услуги в администрацию МО, в том числе посредством МФЦ.

2.5. Правовые основания для предоставления муниципальной услуги:

Предоставление муниципальной услуги по утверждению схемы расположения земельного участка или земельных участков на кадастровом плане соответствующей территории осуществляется в соответствии со следующими нормативными правовыми актами:

- Конституцией Российской Федерации от 12.12.1993 («Российская газета», N 237, 25.12.1993);

- Земельным кодексом Российской Федерации от 25.10.2001 N 136-ФЗ;

- Федеральным законом от 06.10.2003 N 131-ФЗ "Об общих принципах организации местного самоуправления в Российской Федерации";

- Федеральным законом от 27.07.2010 N 210-ФЗ "Об организации предоставления государственных и муниципальных услуг";

- Федеральным законом от 24.07.2007 N 221-ФЗ «О государственном кадастре недвижимости»

- Федеральным законом от 6 апреля 2011 г. N 63-ФЗ «Об электронной подписи»;

- Постановлением Правительства Ленинградской области от 30.09.2011 N 310 «Об утверждении плана-графика перехода на предоставление государственных и муниципальных услуг в электронной форме органами исполнительной власти Ленинградской области и органами местного самоуправления Ленинградской области, а также учреждениями Ленинградской области и муниципальными учреждениями»;

- Федеральный закон от 27.07.2006 N 152-ФЗ "О персональных данных";

- Приказом Минэкономразвития России от 27.11.2014 N 762 "Об утверждении требований к подготовке схемы расположения земельного участка или земельных участков на кадастровом плане территории и формату схемы расположения земельного

участка или земельных участков на кадастровом плане территории при подготовке схемы расположения земельного участка или земельных участков на кадастровом плане территории в форме электронного документа, формы схемы расположения земельного участка или земельных участков на кадастровом плане территории, подготовка которой осуществляется в форме документа на бумажном носителе";

- Приказом Минэкономразвития России от 14.01.2015 N 7 "Об утверждении порядка и способов подачи заявлений об утверждении схемы расположения земельного участка или земельных участков на кадастровом плане территории, заявления о проведении аукциона по продаже земельного участка, находящегося в государственной или муниципальной собственности, или аукциона на право заключения договора аренды земельного участка, находящегося в государственной или муниципальной собственности, заявления о предварительном согласовании предоставления земельного участка, находящегося в государственной или муниципальной собственности, заявления о предоставлении земельного участка, находящегося в государственной или муниципальной собственности, и заявления о перераспределении земель и (или) земельных участков, находящихся в государственной или муниципальной собственности, и земельных участков, находящихся в частной собственности, в форме электронных документов с использованием информационно-телекоммуникационной сети "Интернет", а также требований к их формату";

- Уставом Муниципального образования Сосновоборский городской округ Ленинградской области;

- Решением Совета депутатов Муниципального образования Сосновоборский городской округ от 22.09.2009 г. № 90 «Об утверждении Правил землепользования и застройки муниципального образования Сосновоборский городской округ».

2.6. Исчерпывающий перечень документов, необходимых в соответствии с законодательными или иными нормативными правовыми актами для предоставления муниципальной услуги, с разделением на документы и информацию, которые заявитель должен предоставить самостоятельно, и документы, которые заявитель вправе предоставить по собственной инициативе, так как они подлежат предоставлению в рамках межведомственного информационного взаимодействия:

2.6.1. Для оказания муниципальной услуги заявителем представляются следующие документы:

Заявление, предоставленное в администрацию МО, МФЦ в письменном виде или в электронной форме, в форме электронного документа через ПГУ ЛО, иным способом, позволяющим передать в электронном виде заявления, по форме согласно приложению 3 к административному регламенту.

В заявлении указывается:

для физических лиц - фамилия, имя, отчество (последнее - при наличии), место жительства, паспортные данные, идентификационный номер налогоплательщика (ИНН) при его наличии, номера контактных телефонов, согласие на обработку его персональных данных в соответствии с требованиями Федерального закона от 27.07.2006 N 152-ФЗ "О персональных данных";

для юридических лиц - наименование (с указанием организационно-правовой формы), адрес регистрации юридического лица, адрес (место нахождения) его постоянно действующего исполнительного органа, а в случае отсутствия постоянно действующего исполнительного органа - иного органа или лица, имеющих право действовать от имени юридического лица без доверенности, идентификационный номер налогоплательщика (ИНН), основной государственный регистрационный номер (ОГРН), номера контактных телефонов;

цель использования земельного участка;

предполагаемые размеры;

местоположение земельного участка;

2.6.2. Копия документа, удостоверяющего личность заявителя (заявителей), являющегося физическим лицом, либо личность представителя физического или юридического лица;

2.6.3. Копия документа, удостоверяющего права (полномочия) представителя физического или юридического лица, если с заявлением обращается представитель заявителя (заявителей);

2.6.4. Исходя из цели использования земельного участка, к заявлению прилагаются документы:

а) в целях утверждения схемы расположения земельного участка для эксплуатации зданий, строений, сооружений, в том числе незавершенных строительством:

копии документов, удостоверяющих (устанавливающих) права на земельный участок, здание, строение, сооружение, если право на земельный участок, здание, строение, сооружение признается возникшим независимо от его регистрации в Едином государственном реестре прав на недвижимое имущество и сделок с ним;

копии документов технического учета объектов недвижимости (технический паспорт или технический план);

схема расположения земельного участка на откорректированной топографической основе в масштабе 1:500 (за исключением линейных объектов) с нанесенными красными линиями и линиями, обозначающими границы зон с особыми условиями использования территории, согласованная:

со всеми собственниками зданий, строений, сооружений, в том числе незавершенных строительством, расположенных на земельном участке, либо лицами, ими уполномоченными;

б) в целях утверждения схемы расположения земельного участка для садоводств, огородничеств, для размещения объектов, право собственности, на которые не подлежат государственной регистрации в установленном порядке:

- схема расположения земельного участка на топографической основе в масштабе 1:500 с нанесенными красными линиями и линиями, обозначающими границы зон с особыми условиями использования территории.

в) в целях утверждения схемы расположения земельного участка для строительства линейных объектов:

схема расположения земельного участка на топографической основе с нанесенными красными линиями и линиями, обозначающими границы зон с особыми условиями использования территории.

2.6.5. Документы, не указанные в пункте 2.6.1-2.6.4 настоящего раздела Регламента, не могут быть затребованы у заявителя.

Вместе с заявлением заявитель вправе по собственной инициативе предоставить документы, указанные в пункте 2.6.6 настоящего раздела Регламента.

2.6.6. Исчерпывающий перечень документов, необходимых в соответствии с нормативными правовыми актами для предоставления муниципальной услуги, которые находятся в распоряжении государственных органов, органов местного самоуправления и иных органов, участвующих в предоставлении муниципальной услуги и подлежащих представлению в рамках межведомственного взаимодействия:

2.6.6.1. В целях утверждения схемы расположения земельного участка для эксплуатации зданий, строений, сооружений, в том числе незавершенных строительством, в порядке межведомственного информационного взаимодействия запрашиваются:

а) выписка из Единого государственного реестра прав на недвижимое имущество и сделок с ним (далее - ЕГРП) о правах на здания, строения, сооружения, находящихся на приобретаемом земельном участке, или уведомление об отсутствии в ЕГРП запрашиваемых сведений о зарегистрированных правах на указанные здания, строения,

сооружения;

б) выписка из ЕГРП о правах на земельный участок или уведомление об отсутствии в ЕГРП запрашиваемых сведений о зарегистрированных правах на указанный земельный участок;

в) выписка из единых государственных реестров о юридическом лице или индивидуальном предпринимателе, являющемся заявителем;

г) кадастровый план территории, в границах которого расположен испрашиваемый земельный участок;

д) сведения органа кадастрового учета, подтверждающие, что сведения о земельном участке отсутствуют в государственном кадастре недвижимости;

е) кадастровый паспорт земельного участка.

2.6.7. В случае подачи заявления в электронной форме, в том числе через ПГУ ЛО или городской портал к заявлению прикрепляются электронные образы документов, указанных в пункте 2.6.1-2.6.4. настоящего раздела Регламента, в формате, исключающем возможность редактирования, либо электронные документы, заверенные усиленной квалифицированной электронной подписью лица, подписавшего документ, либо усиленной квалифицированной электронной подписью нотариуса. Электронные документы (электронные образы документов), прилагаемые к заявлению, в том числе доверенности, направляются в виде файлов в форматах PDF, TIF (пункт 15 Приказа Минэкономразвития России от 14.01.2015 N 7). Каждый отдельный документ должен быть загружен в виде отдельного файла. Наименование файлов должно позволять идентифицировать документ и количество страниц в документе.

2.7. Исчерпывающий перечень оснований для отказа в приеме документов, необходимых для предоставления муниципальной услуги:

2.8. Заявление, поступившее в администрацию Сосновоборского городского округа или посредством МФЦ подлежит обязательному приему.

2.9. Исчерпывающий перечень оснований для отказа в предоставлении муниципальной услуги:

2.10. Основаниями для отказа в предоставлении муниципальной услуги являются:

1) наличие в заявлении, предоставленных документах подчисток либо приписок, зачеркнутых слов и иных, не оговоренных в них исправлений, наличие документов, текст которых не поддается прочтению, несоответствие прилагаемых, в том числе в электронной форме, копий документов оригиналам;

2) несоответствие схемы расположения земельного участка ее форме, формату или требованиям к ее подготовке.

3) полное или частичное совпадение местоположения земельного участка, образование которого предусмотрено схемой его расположения, с местоположением земельного участка, образуемого в соответствии с ранее принятым решением об утверждении схемы расположения земельного участка, срок действия которого не истек;

4) разработка схемы расположения земельного участка с нарушением предусмотренных статьей 11.9 Земельного Кодекса РФ требований к образуемым земельным участкам;

5) несоответствие схемы расположения земельного участка утвержденному проекту планировки территории, землеустроительной документации, положению об особо охраняемой природной территории;

6) расположение земельного участка, образование которого предусмотрено схемой расположения земельного участка, в границах территории, для которой утвержден проект межевания территории.

2.11. Плата за предоставление Муниципальной услуги не взимается.

2.12. Максимальный срок ожидания в очереди при подаче запроса о предоставлении Муниципальной услуги и при получении результата предоставления

Муниципальной услуги составляет 15 минут, как при обращении заявителя в КАГиЗ, так и при обращении заявителя в МФЦ.

2.13. Запросы заявителей о предоставлении Муниципальной услуги регистрируются в день их поступления в КАГиЗ.

2.14. Срок регистрации запроса заявителя о предоставлении муниципальной услуги.

Запрос заявителя о предоставлении муниципальной услуги регистрируется в Администрации в следующие сроки:

- при личном обращении - в день подачи заявителем пакета документов;
- при направлении запроса почтовой связью в Администрацию - не позднее 3 (трех) дней с даты поступления в администрацию;
- при направлении запроса на бумажном носителе из МФЦ в Администрацию - не позднее 3 (трех) дней с даты поступления в администрацию.

2.15. Требования к помещениям, в которых предоставляется муниципальная услуга, к залу ожидания, местам для заполнения запросов о предоставлении муниципальной услуги, информационным стендам с образцами их заполнения и перечнем документов, необходимых для предоставления муниципальной услуги.

2.15.1. Предоставление муниципальной услуги осуществляется в специально выделенных для этих целей помещениях администрации и МФЦ.

2.15.2. Наличие на территории, прилегающей к зданию, не менее 10 (десяти) процентов мест (но не менее одного места) для парковки специальных автотранспортных средств инвалидов, которые не должны занимать иные транспортные средства. Инвалиды пользуются местами для парковки специальных транспортных средств бесплатно. На территории, прилегающей к зданию, в которых размещены МФЦ, располагается бесплатная парковка для автомобильного транспорта посетителей, в том числе предусматривающая места для специальных автотранспортных средств инвалидов.

2.15.3. Помещения размещаются преимущественно на нижних, предпочтительнее на первых этажах здания, с предоставлением доступа в помещение инвалидам.

2.15.4. Вход в здание (помещение) и выход из него оборудуются, информационными табличками (вывесками), содержащими информацию о режиме его работы.

2.15.5. Помещения оборудованы пандусами, позволяющими обеспечить беспрепятственный доступ инвалидов, санитарно-техническими комнатами (доступными для инвалидов).

2.15.6. При необходимости инвалиду предоставляется помощник из числа работников Администрации, МФЦ для преодоления барьеров, возникающих при предоставлении муниципальной услуги наравне с другими гражданами.

2.15.7. Вход в помещение и места ожидания оборудованы кнопками, а также содержат информацию о контактных номерах телефонов для вызова работника, ответственного за сопровождение инвалида.

2.15.8. Наличие визуальной, текстовой и мультимедийной информации о порядке предоставления муниципальных услуг, знаков, выполненных рельефно-точечным шрифтом Брайля.

2.15.9. Оборудование мест повышенного удобства с дополнительным местом для собаки – поводыря и устройств для передвижения инвалида (костылей, ходунков).

2.15.10. Характеристики помещений приема и выдачи документов в части объемно-планировочных и конструктивных решений, освещения, пожарной безопасности, инженерного оборудования должны соответствовать требованиям нормативных документов, действующих на территории Российской Федерации.



2.15.11. Помещения приема и выдачи документов должны предусматривать места для ожидания, информирования и приема заявителей.

2.15.12. Места ожидания и места для информирования оборудуются стульями, кресельными секциями, скамьями и столами (стойками) для оформления документов с размещением на них бланков документов, необходимых для получения муниципальной услуги, канцелярскими принадлежностями, а также информационные стенды, содержащие актуальную и исчерпывающую информацию, необходимую для получения муниципальной услуги, и информацию о часах приема заявлений.

2.15.13. Места для проведения личного приема заявителей оборудуются столами, стульями, обеспечиваются канцелярскими принадлежностями для написания письменных обращений.

2.16. Показатели доступности и качества муниципальной услуги.

2.16.1. Показатели доступности муниципальной услуги (общие, применимые в отношении всех заявителей):

1) равные права и возможности при получении муниципальной услуги для заявителей;

2) транспортная доступность к месту предоставления муниципальной услуги;

3) режим работы Администрации, обеспечивающий возможность подачи заявителем запроса о предоставлении муниципальной услуги в течение рабочего времени;

4) возможность получения полной и достоверной информации о муниципальной услуге в Администрации, МФЦ, по телефону, на официальном сайте органа, предоставляющего услугу, посредством ЕПГУ, либо ПГУ ЛО;

5) обеспечение для заявителя возможности подать заявление о предоставлении муниципальной услуги посредством МФЦ, в форме электронного документа на ЕПГУ либо на ПГУ ЛО, а также получить результат;

6) обеспечение для заявителя возможности получения информации о ходе и результате предоставления муниципальной услуги с использованием ЕПГУ и (или) ПГУ ЛО.

2.16.2. Показатели доступности муниципальной услуги (специальные, применимые в отношении инвалидов):

1) наличие на территории, прилегающей к зданию, в котором осуществляется предоставление муниципальной услуги, мест для парковки специальных автотранспортных средств инвалидов;

2) обеспечение беспрепятственного доступа инвалидов к помещениям, в которых предоставляется муниципальная услуга;

3) получение для инвалидов в доступной форме информации по вопросам предоставления муниципальной услуги, в том числе об оформлении необходимых для получения муниципальной услуги документов, о совершении им других необходимых для получения муниципальной услуги действий, сведений о ходе предоставления муниципальной услуги;

4) наличие возможности получения инвалидами помощи (при необходимости) от работников организации для преодоления барьеров, мешающих получению услуг наравне с другими лицами.

2.16.3. Показатели качества муниципальной услуги:

1) соблюдение срока предоставления муниципальной услуги;

2) соблюдение требований стандарта предоставления муниципальной услуги;

3) удовлетворенность заявителя профессионализмом должностных лиц администрации, МФЦ при предоставлении услуги;

4) соблюдение времени ожидания в очереди при подаче запроса и получении результата;

- 5) осуществление не более одного взаимодействия заявителя с должностными лицами ОМСУ при получении муниципальной услуги;
- 6) отсутствие жалоб на действия или бездействия должностных лиц Администрации, поданных в установленном порядке.

#### 2.17. Особенности предоставления Муниципальной услуги в МФЦ

Предоставление муниципальной услуги посредством МФЦ осуществляется в подразделениях государственного бюджетного учреждения Ленинградской области «Многофункциональный центр предоставления государственных и муниципальных услуг» (далее – ГБУ ЛО «МФЦ») при наличии вступившего в силу соглашения о взаимодействии между ГБУ ЛО «МФЦ» и Администрацией. Предоставление муниципальной услуги в иных МФЦ осуществляется при наличии вступившего в силу соглашения о взаимодействии между ГБУ ЛО «МФЦ» и иным МФЦ.

##### 2.17.1. МФЦ осуществляет:

- взаимодействие с территориальными органами федеральных органов исполнительной власти, органами исполнительной власти Ленинградской области, органами местного самоуправления Ленинградской области и организациями, участвующими в предоставлении муниципальных услуг в рамках заключенных соглашений о взаимодействии;
- информирование граждан и организаций по вопросам предоставления муниципальных услуг;
- прием и выдачу документов, необходимых для предоставления муниципальных услуг либо являющихся результатом предоставления муниципальных услуг;
- обработку персональных данных, связанных с предоставлением муниципальных услуг.

2.17.2. В случае подачи документов в Администрацию посредством МФЦ специалист МФЦ, осуществляющий прием документов, представленных для получения Муниципальной услуги, выполняет следующие действия:

- а) определяет предмет обращения;
- б) проводит проверку полномочий лица, подающего документы;
- в) проводит проверку правильности заполнения запроса;
- г) осуществляет сканирование представленных документов, формирует электронное дело, все документы которого связываются единым уникальным идентификационным кодом, позволяющим установить принадлежность документов конкретному заявителю и виду обращения за Муниципальной услугой;
- д) заверяет электронное дело своей электронной подписью (далее - ЭП);
- е) направляет копии документов и реестр документов в Администрацию:
  - в электронном виде (в составе пакетов электронных дел) в течение 1 рабочего дня со дня обращения заявителя в МФЦ;
  - на бумажных носителях (в случае необходимости обязательного предоставления оригиналов документов) - в течение 3 рабочих дней со дня обращения заявителя в МФЦ посредством курьерской связи, с составлением описи передаваемых документов, с указанием даты, количества листов, фамилии, должности и подписанные уполномоченным специалистом МФЦ.

По окончании приема документов специалист МФЦ выдает заявителю расписку в приеме документов.

2.17.3. При указании заявителем места получения ответа (результата предоставления Муниципальной услуги) посредством МФЦ должностное лицо Администрации, ответственное за выполнение административной процедуры, направляет необходимые документы (справки, письма, решения и другие документы) в МФЦ для их последующей передачи заявителю:

- в электронном виде в течение 1 рабочего (рабочих) дня (дней) со дня принятия решения о предоставлении (отказе в предоставлении) заявителю услуги;
- на бумажном носителе - в срок не более 3 дней со дня принятия решения о предоставлении (отказе в предоставлении) заявителю услуги.

Указанные в настоящем пункте документы направляются в МФЦ не позднее двух рабочих дней до окончания срока предоставления Муниципальной услуги.

Специалист МФЦ, ответственный за выдачу документов, полученных от Администрации по результатам рассмотрения представленных заявителем документов, в день их получения от Администрации сообщает заявителю о принятом решении по телефону (с записью даты и времени телефонного звонка), а также о возможности получения документов в МФЦ.

2.18. Иные требования при предоставлении муниципальной услуги в электронном виде через Портал государственных и муниципальных услуг Ленинградской области

2.18.1. Деятельность ПГУ ЛО по организации предоставления муниципальной услуги осуществляется в соответствии с Федеральным законом от 27.07.2010 № 210-ФЗ «Об организации предоставления государственных и муниципальных услуг».

2.18.2. Для получения муниципальной услуги через ПГУ ЛО заявителю необходимо предварительно пройти процесс регистрации в Единой системе идентификации и аутентификации (далее – ЕСИА).

2.18.3. Муниципальная услуга может быть получена через ПГУ ЛО следующими способами:

- с обязательной личной явкой на прием в Администрацию;
- без личной явки на прием в Администрацию.

2.18.4. Для получения муниципальной услуги без личной явки на приём в Администрацию заявителю необходимо предварительно оформить квалифицированную ЭП для заверения заявления и документов, поданных в электронном виде на ПГУ ЛО.

2.18.5. Для подачи заявления через ПГУ ЛО заявитель должен выполнить следующие действия:

пройти идентификацию и аутентификацию в ЕСИА;

в личном кабинете на ПГУ ЛО заполнить в электронном виде заявление на оказание услуги;

приложить к заявлению отсканированные образы документов, необходимых для получения муниципальной услуги;

в случае, если заявитель выбрал способ оказания услуги без личной явки на прием в Администрацию - заверить заявление и прилагаемые к нему отсканированные документы (далее- пакет электронных документов) полученной ранее квалифицированной ЭП;

в случае, если заявитель выбрал способ оказания услуги с личной явкой на прием в Администрацию - заверение пакета электронных документов квалифицированной ЭП не требуется;

направить пакет электронных документов в Администрацию посредством функционала ПГУ ЛО.

2.18.6. В результате направления пакета электронных документов посредством ПГУ ЛО в автоматизированной информационной системой межведомственного электронного взаимодействия Ленинградской области (далее - АИС «Межвед ЛО») производится автоматическая регистрация поступившего пакета электронных документов и присвоение пакету уникального номера дела. Номер дела доступен заявителю в личном кабинете ПГУ ЛО.

2.18.7. При предоставлении муниципальной услуги через ПГУ ЛО, в случае если заявитель подписывает заявление квалифицированной ЭП, специалист Администрации выполняет следующие действия:

формирует пакет документов, поступивший через ПГУ ЛО, и передает ответственному специалисту Администрации, наделенному в соответствии с должностным регламентом функциями по выполнению административной процедуры по приему заявлений и проверке документов;

после рассмотрения документов и утверждения проекта решения о предоставлении муниципальной услуги (отказе в предоставлении) заполняет предусмотренные в АИС «Межвед ЛО» формы о принятом решении и переводит дело в архив АИС "Межвед ЛО";

уведомляет заявителя о принятом решении с помощью указанных в заявлении средств связи.

2.18.8. При предоставлении муниципальной услуги через ПГУ ЛО, в случае если заявитель не подписывает заявление квалифицированной ЭП, специалист Администрации выполняет следующие действия:

формирует пакет документов, поступивший через ПГУ ЛО, и передает ответственному специалисту Администрации, наделенному в соответствии с должностным регламентом функциями по выполнению административной процедуры по приему заявлений и проверке документов, представленных для предоставления муниципальной услуги;

формирует через АИС «Межвед ЛО» приглашение на прием, которое должно содержать следующую информацию: адрес Администрации, куда необходимо обратиться заявителю, дату и время приема, номер очереди, идентификационный номер приглашения и перечень документов, которые необходимо представить на приеме. В АИС «Межвед ЛО» дело переводит в статус «Заявитель приглашен на прием».

В случае неявки заявителя на прием в назначенное время заявление и документы хранятся в АИС «Межвед ЛО» в течение 30 календарных дней, затем специалист Администрации, наделенный в соответствии с должностным регламентом функциями по приему заявлений и документов через ПГУ ЛО переводит документы в архив АИС «Межвед ЛО».

В случае, если заявитель явился на прием в указанное время, он обслуживается строго в это время. В случае, если заявитель явился позже, он обслуживается в порядке живой очереди. В любом из случаев ответственный специалист Администрации, ведущий прием, отмечает факт явки заявителя в АИС "Межвед ЛО", дело переводит в статус "Прием заявителя окончен".

После рассмотрения документов и утверждения проекта решения о предоставлении муниципальной услуги (отказе в предоставлении) заполняет предусмотренные в АИС «Межвед ЛО» формы о принятом решении и переводит дело в архив АИС "Межвед ЛО";

Специалист Администрации уведомляет заявителя о принятом решении с помощью указанных в заявлении средств связи.

2.18.9. В случае поступления всех документов, указанных в пункте 2.6.1. настоящего административного регламента, и отвечающих требованиям, в форме электронных документов (электронных образов документов), удостоверенных квалифицированной ЭП, днем обращения за предоставлением муниципальной услуги считается дата регистрации приема документов на ПГУ ЛО.

В случае, если направленные заявителем (уполномоченным лицом) электронное заявление и документы не заверены квалифицированной ЭП, днем обращения за предоставлением муниципальной услуги считается дата личной явки заявителя в Администрацию с предоставлением документов, указанных в пункте 2.6.1. настоящего административного регламента, и отвечающих требованиям.

### **III. Информация об услугах, являющихся необходимыми и обязательными для предоставления муниципальной услуги**

3. Других услуг, которые являются необходимыми и обязательными для предоставлении муниципальной услуги, законодательством Российской Федерации не предусмотрено.

#### **IV. Состав, последовательность и сроки выполнения административных процедур, требования к порядку их выполнения, в том числе особенности выполнения административных процедур в электронной форме**

4.1. Основанием для начала административных процедур по предоставлению муниципальной услуги является представление заявителем документов, указанных в пункте 2.6.1. - 2.6.4 административного регламента и заявления о предоставлении муниципальной услуги.

Предоставление муниципальной услуги включает в себя следующие административные процедуры:

- 1) прием и регистрация заявления с приложенными документами;
- 2) рассмотрение заявления;
- 3) принятие решения об утверждении схемы расположения земельного участка или земельных участков на кадастровом плане соответствующей территории;

##### **4.2. Прием и регистрация заявления.**

Основанием для начала административной процедуры по приему и регистрации заявления является представление заявителем заявления лично, либо через МФЦ, либо направление заявления посредством почтовой или электронной связи, в том числе через ПГУ ЛО.

Специалист общего отдела администрации, осуществляет регистрацию заявлений, в течение дня с момента их поступления направляет заявление на рассмотрение главе администрации МО.

Результат административной процедуры по приему и регистрации заявления - прием и регистрация заявления.

Максимальный срок исполнения административной процедуры - 1 день.

##### **4.3. Рассмотрение заявления.**

Основанием для начала административной процедуры является получение специалистом КАГиЗ администрации, ответственным за выполнение услуги, заявления с прилагаемым комплектом документов с резолюцией главы администрации и председателя КАГиЗ администрации.

4.3.1. Специалист КАГиЗ, ответственный за производство по делу, при непредставлении заявителем выписки из государственных реестров о юридическом лице или индивидуальном предпринимателе направляет запрос в Федеральную налоговую службу Российской Федерации;

при непредставлении кадастрового паспорта земельного участка направляет запрос в Управление Федеральной службы государственной регистрации, кадастра и картографии.

4.3.2. В случае наличия оснований для отказа в предоставлении муниципальной услуги специалист КАГиЗ, ответственный за производство по делу, в течение 10 рабочих дней со дня регистрации заявления готовит проект мотивированного отказа в предоставлении муниципальной услуги, согласовывает его с председателем КАГиЗ и направляет для рассмотрения и подписания главе администрации.

4.3.3. Специалист общего отдела администрации регистрирует мотивированный отказ в предоставлении муниципальной услуги и направляет его заявителю почтой либо вручает лично при обращении заявителя, либо в МФЦ при указании заявителем в заявлении результата предоставления муниципальной услуги в МФЦ.

Максимальный срок выполнения административной процедуры - 10 рабочих дней.

4.4. В случае отсутствия оснований для отказа в предоставлении муниципальной услуги специалист КАГиЗ, ответственный за производство по делу, готовит проект постановления об утверждении схемы расположения земельного участка на кадастровом плане территории, согласовывает его с председателем КАГиЗ, и направляет на согласование в структурные подразделения администрации, затем передает на подпись главе администрации.

Результат административной процедуры - принятие муниципального правового акта администрации постановление об утверждении схемы расположения земельного участка или земельных участков на кадастровом плане соответствующей территории.

Максимальный срок выполнения административной процедуры - 20 рабочих дней.

4.5. Заявитель информируется о готовности документов посредством телефонной связи, электронной почты. В случае неявки заявителя для личного получения постановления в течение 1 дня со дня принятия решения, специалист КАГиЗ готовит уведомление о подготовке постановления за подписью председателя КАГиЗ или и.о. председателя КАГиЗ и передает делопроизводителю, который направляет его в течение 2 дней (после передачи специалистом) заказным почтовым отправлением с уведомлением о вручении по адресу, указанному в заявлении или направляется в МФЦ.

## **V. Формы контроля за предоставлением муниципальной услуги**

5.1. Текущий контроль за соблюдением и исполнением положений настоящего Административного регламента и иных нормативных правовых актов, регламентирующих порядок утверждения схемы расположения земельного участка или земельных участков на кадастровом плане территории, а также за принятием решений должностными лицами КАГиЗ осуществляется председателем КАГиЗ.

Текущий контроль осуществляется при рассмотрении документов, полученных (составленных) при выполнении административных процедур, предусмотренных настоящим Административным регламентом, представляемых председателю КАГиЗ специалистом для принятия решений, являющихся результатами указанных действий.

5.2. Контроль за полнотой и качеством предоставления Муниципальной услуги осуществляется путем проведения плановых и внеплановых проверок.

Плановые проверки проводятся на основании утверждаемого председателем КАГиЗ плана работы КАГиЗ не реже одного раза в год.

Внеплановые проверки проводятся на основании обращений заявителей, содержащих сведения о нарушении должностными лицами КАГиЗ положений настоящего Административного регламента, иных нормативных актов, регламентирующих порядок утверждения схемы расположения земельного участка или земельных участков на кадастровом плане территории.

Проверки проводятся председателем КАГиЗ или по его поручению иным должностным лицом КАГиЗ.

5.3. Должностные лица КАГиЗ при предоставлении Муниципальной услуги несут персональную ответственность:

- а) за совершение противоправных действий (бездействие);
- б) за неисполнение или ненадлежащее исполнение административных процедур при предоставлении Муниципальной услуги;
- в) за действие (бездействие), влекущее нарушение прав и законных интересов физических и(или) юридических лиц, индивидуальных предпринимателей;
- г) за принятие неправомερных решений.

Основания и порядок привлечения к ответственности должностных лиц КАГиЗ устанавливаются законодательством о муниципальной службе, законодательством об административных правонарушениях, уголовным законодательством.

5.4. Порядок и формы контроля за предоставлением Муниципальной услуги со стороны иных государственных органов, граждан, их объединений и организаций определяются законодательством Российской Федерации.

5.5. Контроль соблюдения специалистами МФЦ последовательности действий, определенных административными процедурами, осуществляется директором МФЦ.

## **VI. Досудебный (внесудебный) порядок обжалования решений и действий (бездействия) органа, предоставляющего муниципальную услугу, а также должностных лиц, государственных служащих**

6.1. Заявители имеют право на обжалование действий (бездействия) и решений, принятых (осуществляемых) в ходе предоставления муниципальной услуги, в досудебном (внесудебном) порядке.

6.2. Предметом досудебного (внесудебного) обжалования являются решение, действие (бездействие) должностных лиц и специалистов КАГиЗ, ответственных за предоставление муниципальной услуги, в том числе:

а) отказ в предоставлении информации по вопросам предоставлению услуги муниципальной услуги;

б) нарушение срока регистрации запроса заявителя о предоставлении муниципальной услуги;

в) нарушение срока предоставления муниципальной услуги;

г) требование у заявителя документов, не предусмотренных нормативными правовыми актами Российской Федерации для предоставления муниципальной услуги

д) отказ в приеме документов;

е) затребование с заявителя платы при предоставлении муниципальной услуги;

ж) отказ в предоставлении муниципальной услуги.

6.3. Основанием для начала процедуры досудебного (внесудебного) обжалования является подача заявителем жалобы, соответствующей требованиям части 5 статьи 11.2 Федерального закона от 27 июля 2010 года N 210-ФЗ "Об организации предоставления государственных и муниципальных услуг".

6.4. Жалоба подается в администрацию в письменной форме на бумажном носителе или в электронной форме.

6.5. Заявитель имеет право на получение информации и документов, необходимых для составления и обоснования жалобы, при условии, что это не затрагивает права, свободы и законные интересы других лиц и если указанные информация и документы не содержат сведений, составляющих государственную или иную охраняемую законом тайну.

6.6. Жалоба, поступившая в администрацию, регистрируется не позднее следующего рабочего дня с момента ее поступления и подлежит рассмотрению в течение пятнадцати рабочих дней со дня ее регистрации, а в случае обжалования отказа в приеме документов у заявителя либо в исправлении допущенных опечаток и ошибок или в случае обжалования нарушения установленного срока таких исправлений - в течение пяти рабочих дней со дня ее регистрации.

6.7. Исчерпывающий перечень случаев, в которых ответ на жалобу не дается:

а) жалоба не соответствует требованиям части 5 статьи 11.2 Федерального закона от 27 июля 2010 года N 210-ФЗ "Об организации предоставления государственных и муниципальных услуг";

б) текст жалобы не поддается прочтению;

в) в жалобе содержится вопрос, на который заявителю многократно давались письменные ответы по существу в связи с ранее направлявшимися жалобами в один и тот же государственный орган или одному и тому же должностному лицу, и при этом в жалобе не приводятся новые доводы или обстоятельства;

г) в жалобе содержатся нецензурные либо оскорбительные выражения угрозы жизни, здоровью, имуществу должностного лица, членов его семьи;

д) ответ на жалобу по существу поставленного в жалобе вопроса не может быть дан без разглашения сведений, составляющих государственную или иную охраняемую законом тайну;

В случае если ответ на жалобу не дается, заявителю, направившему жалобу, в течение семи дней со дня ее регистрации сообщается, что ответ на жалобу не последует, если почтовый адрес заявителя, а также фамилия заявителя - физического лица (наименование заявителя - юридического лица) не поддаются прочтению. При этом заявителю в обязательном порядке сообщается о причинах, по которым ответ на направленную им жалобу не будет дан.

В случае если в жалобе обжалуется судебное решение, в течение 7 дней со дня регистрации обращения, оно возвращается заявителю с разъяснением порядка обжалования данного судебного решения.

Если причины, по которым ответ по существу поставленных в жалобе вопросов не мог быть дан, в последующем были устранены, заявитель вправе вновь подать жалобу.

Приостановление рассмотрения жалобы не допускается.

6.8. По результатам рассмотрения жалобы принимается одно из следующих решений:

1) удовлетворить жалобу, в том числе в форме отмены принятого решения, включая решения об отказе в предоставлении муниципальной услуги, исправления допущенных опечаток и ошибок в выданных в результате предоставления государственной услуги документах, а также в иных формах;

2) отказать в удовлетворении жалобы.

Не позднее дня, следующего за днем принятия решения по результатам рассмотрения жалобы, заявителю в письменной форме и по желанию заявителя в электронной форме направляется мотивированный ответ о результатах рассмотрения жалобы.

6.9. Решения об отказе в предоставлении муниципальной услуги могут быть оспорены заявителем в судебном порядке.

Решения, действия (бездействие) должностных лиц администрации Сосновоборского городского округа обжалуются в суде в сроки и в порядке, установленные гражданским процессуальным и арбитражным процессуальным законодательством.



Приложение 1  
к административному регламенту

Информация о местах нахождения,  
справочных телефонах и адресах электронной почты МФЦ

Телефон единой справочной службы ГБУ ЛО «МФЦ»: 8 (800) 301-47-47 (на территории России звонок бесплатный), адрес электронной почты: info@mfc47.ru.

В режиме работы возможны изменения. Актуальную информацию о справочных телефонах и режимах работы филиалов МФЦ можно получить на сайте МФЦ Ленинградской области [www.mfc47.ru](http://www.mfc47.ru)

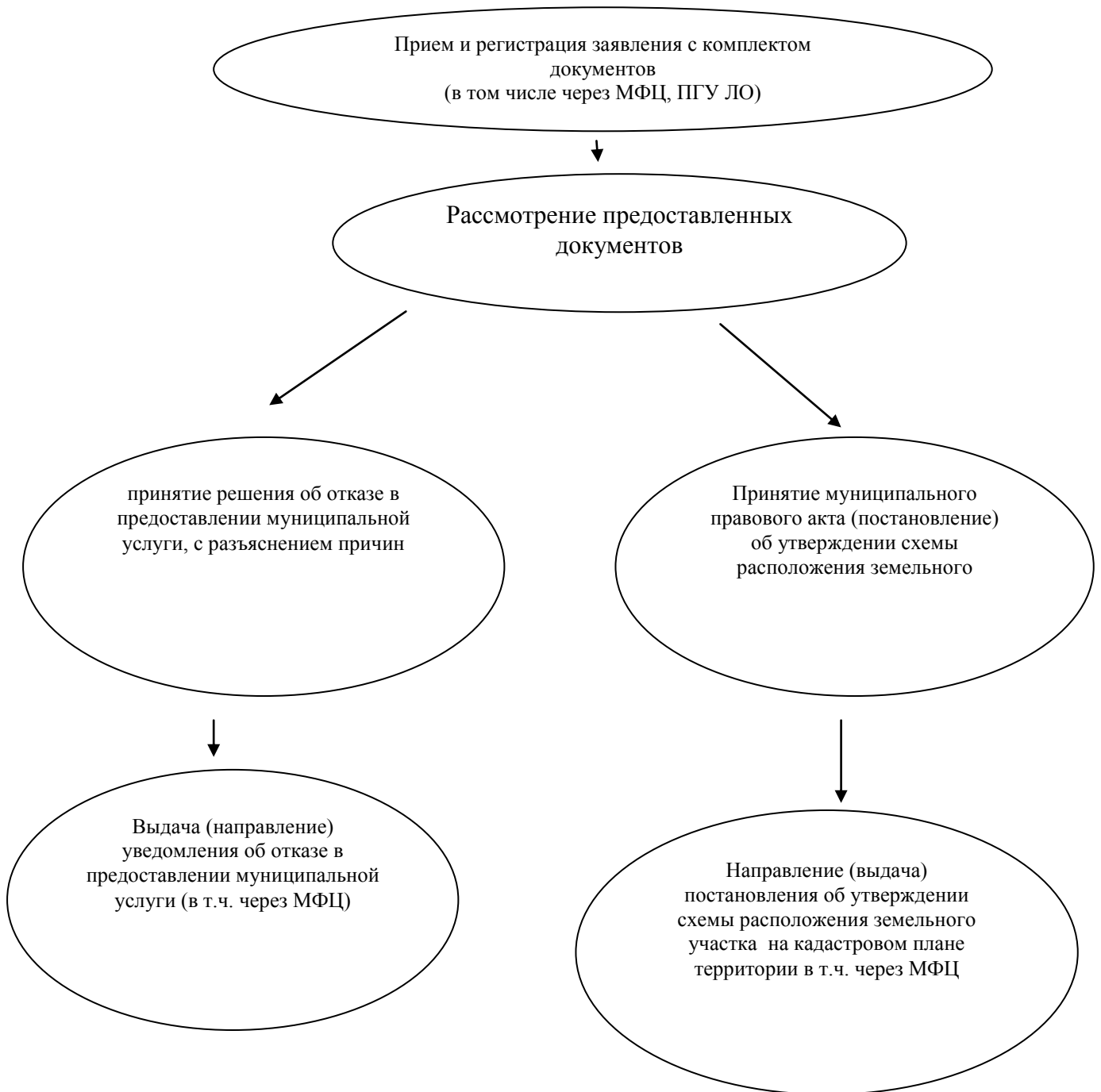
№ п/п	Наименование МФЦ	Почтовый адрес	График работы	Телефон
<b>Предоставление услуг в Волосовском районе</b>				
1.	Филиал ГБУ ЛО «МФЦ» «Волосовский»	188410, Россия, Ленинградская обл., Волосовский район, г.Волосово, усадьба СХТ, д.1 лит. А	С 9.00 до 21.00 ежедневно, без перерыва	+7 (904) 550-55-50
<b>Предоставление услуг в Волховском районе</b>				
2.	Филиал ГБУ ЛО «МФЦ» «Волховский»	187403, Ленинградская область, г. Волхов. Волховский проспект, д. 9	Понедельник-пятница с 9.00 до 18.00	8-800-301-47-47
<b>Предоставление услуг во Всеволожском районе</b>				
3.	Филиал ГБУ ЛО «МФЦ» «Всеволожский»	188643, Россия, Ленинградская область, Всеволожский район, г. Всеволожск, ул. Пожвинская, д. 4а	С 9.00 до 21.00 ежедневно, без перерыва	+7 (921) 183-63-65
	Филиал ГБУ ЛО «МФЦ» «Всеволожский» - отдел «Новосаратовка»	188681, Россия, Ленинградская область, Всеволожский район, д. Новосаратовка - центр, д. 8 (52-й километр внутреннего кольца КАД, в здании МРЭО-15, рядом с АЗС Лукойл)	С 9.00 до 21.00 ежедневно, без перерыва	+7 (812) 456-18-88
<b>Предоставление услуг в Выборгском районе</b>				
4.	Филиал ГБУ ЛО «МФЦ» «Выборгский»	188800, Россия, Ленинградская область, Выборгский район, г.Выборг, ул.Вокзальная, д.13	С 9.00 до 21.00 ежедневно, без перерыва	+7 (911) 956-45-68
	Филиал ГБУ ЛО «МФЦ» «Выборгский» -	188681, Россия, Ленинградская область, Выборгский район, п. Роцино, ул. Советская, д.8	Понедельник-суббота С 9.00 до 20.00	+7 (921) 922-39-06
	Филиал ГБУ ЛО «МФЦ» «Светогорский»	188992, Ленинградская область, г. Светогорск, ул. Красноармейская д.3		
<b>Предоставление услуг в Кингисеппском районе</b>				
5.	Филиал ГБУ ЛО «МФЦ» «Кингисеппский»	188480, Россия, Ленинградская область, Кингисеппский район, г.Кингисепп, ул.Фабричная, д.14	Понедельник-суббота С 9.00 до 20.00 без перерыва	+7 (921) 772-91-28
<b>Предоставление услуг в Лодейнопольском районе</b>				

6.	Филиал ГБУ ЛО «МФЦ» «Лодейнопольский»	187700, Россия, Ленинградская область, Лодейнопольский район, г. Лодейное Поле, ул. Карла Маркса, д. 36 лит. Б	Понедельник- суббота С 9.00 до 20.00 без перерыва	+7 (931) 535-15-69
<b>Предоставление услуг в Ломоносовском районе</b>				
7.	Филиал ГБУ ЛО «МФЦ» «Ломоносовский»	188512, г. Санкт-Петербург, г. Ломоносов, Дворцовый проспект, д. 57/11	Понедельник- суббота С 9.00 до 20.00	+7 (931) 535-15-69
<b>Предоставление услуг в Приозерском районе</b>				
8.	Филиал ГБУ ЛО «МФЦ» «Приозерск» - отдел «Сосново»	188731, Россия, Ленинградская область, Приозерский район, пос. Сосново, ул. Механизаторов, д. 11	Понедельник- суббота С 9.00 до 20.00 без перерыва	+7 (921) 772-85-27
	Филиал ГБУ ЛО «МФЦ» «Приозерск»	188760, Россия, Ленинградская область, Приозерский район., г. Приозерск, ул. Калинина, д. 51 (офис 228)	С 9.00 до 21.00 ежедневно, без перерыва	+7 (921) 099-78-77
<b>Предоставление услуг в Подпорожском районе</b>				
9.	Филиал ГБУ ЛО «МФЦ» «Подпорожский»	187780, Ленинградская область, г. Подпорожье, ул. Октябрат д.3	Понедельник- пятница с 9.00 до 18.00	+7 (931) 535-15-69
<b>Предоставление услуг в Сланцевском районе</b>				
10.	Филиал ГБУ ЛО «МФЦ» «Сланцевский»	188565, Россия, Ленинградская область, г. Сланцы, ул. Кирова, д. 16А	Понедельник - суббота 9.00 - 20.00,	+7 (921) 181-10-35
<b>Предоставление услуг в г. Сосновый Бор</b>				
11.	Филиал ГБУ ЛО «МФЦ» «Сосновоборский»	188540, Россия, Ленинградская область, г. Сосновый Бор, ул. Мира, д. 1	Понедельник- пятница 9.00 – 20.00 Суббота 9.00 – 16.00	+7 (931) 535-15-84
<b>Предоставление услуг в Тихвинском районе</b>				
12.	Филиал ГБУ ЛО «МФЦ» «Тихвинский»	187553, Россия, Ленинградская область, Тихвинский район, г. Тихвин, 1-й микрорайон, д.2	Понедельник- пятница С 9.00 до 21.00	+7 (921) 181-00-94
<b>Предоставление услуг в Тосненском районе</b>				
13.	Филиал ГБУ ЛО «МФЦ» «Тосненский»	187000, Россия, Ленинградская область, Тосненский район, г. Тосно, ул. Советская, д. 9В	С 9.00 до 21.00 ежедневно, без перерыва	+7 (911) 090-78-65
<b>Уполномоченный МФЦ на территории Ленинградской области</b>				

14.	ГБУ ЛО «МФЦ» (обслуживание заявителей не осуществляется)	<p><i>Юридический адрес:</i> 188641, Ленинградская область, Всеволожский район, дер. Новосаратовка-центр, д.8</p> <p><i>Почтовый адрес:</i> 191311, г. Санкт-Петербург, ул. Смольного, д. 3, лит. А</p> <p><i>Фактический адрес:</i> 191024, г. Санкт-Петербург, пр. Бакунина, д. 5, лит. А</p>	<p>пн-чт – с 9.00 до 18.00, пт. – с 9.00 до 17.00, перерыв с 13.00 до 13.48, выходные дни - сб, вс.</p>	+7 (931) 535-15-67
-----	---	---	---	-----------------------



**БЛОК-СХЕМА  
ПРЕДОСТАВЛЕНИЯ МУНИЦИПАЛЬНОЙ УСЛУГИ "УТВЕРЖДЕНИЕ СХЕМЫ  
РАСПОЛОЖЕНИЯ ЗЕМЕЛЬНОГО УЧАСТКА НА КАДАСТРОВОМ ПЛАНЕ  
СООТВЕТСТВУЮЩЕЙ ТЕРРИТОРИИ"**



Приложение 4  
к административному регламенту

\_\_\_\_\_  
\_\_\_\_\_

от \_\_\_\_\_  
(полное наименование заявителя -  
юридического лица или фамилия,  
имя и отчество физического лица)

ЗАЯВЛЕНИЕ (ЖАЛОБА)

\_\_\_\_\_  
-  
\_\_\_\_\_  
-  
\_\_\_\_\_  
-  
\_\_\_\_\_  
-

(Дата, подпись заявителя)