



**АДМИНИСТРАЦИЯ МУНИЦИПАЛЬНОГО ОБРАЗОВАНИЯ
СОСНОВОБОРСКИЙ ГОРОДСКОЙ ОКРУГ ЛЕНИНГРАДСКОЙ ОБЛАСТИ**

ПОСТАНОВЛЕНИЕ

от 15/03/2019 № 582

Об утверждении административного регламента
по предоставлению муниципальной услуги
«Рассмотрение уведомлений о планируемых строительстве
или реконструкции объекта индивидуального
жилищного строительства или садового дома»

На основании Градостроительного кодекса Российской Федерации, в соответствии с Федеральным законом от 28.07.2012 N 133-ФЗ «О внесении изменений в отдельные законодательные акты Российской Федерации в целях устранения ограничений для предоставления государственных и муниципальных услуг по принципу "одного окна"», Федеральным законом от 27.07.2010 № 210-ФЗ «Об организации предоставления государственных и муниципальных услуг», методическими рекомендациями по разработке административного регламента предоставления на территории Ленинградской области муниципальной услуги «Рассмотрение уведомлений о планируемых строительстве или реконструкции объекта индивидуального жилищного строительства или садового дома» (редакция от 31.10.2018), постановлением администрации Сосновоборского городского округа от 19.07.2017 № 1658 «О внесении изменений в постановление администрации Сосновоборского городского округа от 04.12.2009 № 1968 «О порядке разработки и утверждения административных регламентов исполнения муниципальных функций и административных регламентов предоставления муниципальных услуг», администрация Сосновоборского городского округа **п о с т а н о в л я е т**:

1. Утвердить административный регламент по предоставлению муниципальной услуги «Рассмотрение уведомлений о планируемых строительстве или реконструкции объекта индивидуального жилищного строительства или садового дома» (Приложение).

2. Общему отделу администрации обнародовать настоящее постановление на электронном сайте городской газеты «Маяк».

3. Отделу по связям с общественностью (пресс-центр) Комитета по общественной безопасности и информации разместить настоящее постановление на официальном сайте Сосновоборского городского округа.

4. Настоящее постановление вступает в силу со дня официального обнародования.

5. Контроль исполнения настоящего постановления оставляю за собой.

Глава администрации
Сосновоборского городского округа

М.В.Воронков

УТВЕРЖДЕН
постановлением администрации
Сосновоборского городского округа
от 15/03/2019 № 582
(Приложение)

**Административный регламент
по предоставлению муниципальной услуги «Рассмотрение уведомлений о планируемых
строительстве или реконструкции объекта индивидуального жилищного строительства
или садового дома»**

I. Общие положения

Предмет регулирования административного регламента услуги (описание услуги):

1.1. Настоящий административный регламент предоставления муниципальной услуги «Рассмотрение уведомлений о планируемых строительстве или реконструкции объекта индивидуального жилищного строительства или садового дома» (далее – административный регламент) определяет порядок организации работы администрации Сосновоборского городского округа при рассмотрении уведомлений о планируемых строительстве или реконструкции объекта индивидуального жилищного строительства или садового дома.

Категории заявителей и их представителей, имеющих право выступать от их имени:

1.2. Заявителями, имеющими право на получение муниципальной услуги, являются физические и юридические лица – застройщики, планирующие осуществлять строительство или реконструкцию объекта индивидуального жилищного строительства или садового дома.

Представлять интересы заявителя вправе лица, имеющие право представлять его интересы в силу полномочия, основанного на доверенности, указании закона либо акте уполномоченного на то государственного органа или органа местного самоуправления.

Порядок информирования о предоставлении государственной услуги:

1.3. Места нахождения, справочные телефоны, адреса электронной почты, график работы, часы приема корреспонденции органов местного самоуправления Ленинградской области и справочные телефоны органов местного самоуправления для получения информации, связанной с предоставлением муниципальной услуги, приведены в приложении № 6 к настоящему административному регламенту.

Муниципальная услуга может быть предоставлена при обращении в многофункциональный центр предоставления государственных и муниципальных услуг (далее - МФЦ).

Информация о местах нахождения и графике работы, справочных телефонах и адресах электронной почты МФЦ приведена в приложении № 7 к административному регламенту.

Муниципальная услуга может быть предоставлена в электронном виде через функционал электронной приёмной на Портале государственных и муниципальных услуг (функций) Ленинградской области (далее – ПГУ ЛО). Предоставление муниципальной

услуги в электронной форме и информирование о ходе и результате предоставления муниципальной услуги через ПГУ ЛО осуществляется с момента технической реализации муниципальной услуги на ПГУ ЛО.

Электронный адрес Портала государственных и муниципальных услуг (функций) Ленинградской области: <http://gu.lenobl.ru/>;

Электронный адрес Единого портала государственных и муниципальных услуг (функций) (далее – ЕПГУ) в сети Интернет: <http://www.gosuslugi.ru/>.

Электронный адрес официального сайта администрации Ленинградской области <http://www.lenobl.ru/>;

Электронный адрес официального сайта органа местного самоуправления: <http://www.sbor.ru>

Информирование о порядке предоставления муниципальной услуги осуществляется при личном контакте сотрудников с заявителями, с использованием почты, средств телефонной связи, электронной почты и размещается на портале.

Информация о порядке предоставления муниципальной услуги предоставляется:

– по телефону специалистами отдела 6-28-32, 6-28-30, 6-28-24, 6-28-25; (непосредственно в день обращения заинтересованных лиц);

– на Интернет–сайте Сосновоборского городского округа: <http://www.sbor.ru>;

– на Портале государственных и муниципальных (функций) Ленинградской области: <http://www.gu.lenobl.ru/>;

– на портале Федеральной государственной информационной системы «Единый портал государственных и муниципальных услуг (функций)»: <http://www.gosuslugi.ru/>;

– при обращении в МФЦ;

Информирование об исполнении муниципальной услуги осуществляется в устной, письменной или электронной форме.

Информирование заявителей в электронной форме осуществляется путем размещения информации на ПГУ ЛО либо на ЕПГУ.

Информирование заявителя о ходе и результате предоставления муниципальной услуги осуществляется в электронной форме через личный кабинет заявителя, расположенного на ПГУ ЛО.

Индивидуальное письменное информирование осуществляется при обращении граждан путем почтовых отправлений, в том числе с приложением необходимых документов, заверенных усиленной квалифицированной электронной подписью (ответ на запрос, направленный по электронной почте, направляется в виде электронного документа на адрес электронной почты отправителя запроса).

II. Стандарт предоставления муниципальной услуги.

Наименование муниципальной услуги:

2.1. Наименование муниципальной услуги - «Рассмотрение уведомлений о планируемых строительстве или реконструкции объекта индивидуального жилищного строительства или садового дома» (далее – муниципальная услуга).

Наименование органа местного самоуправления, непосредственно предоставляющего муниципальную услугу:

2.2. Наименование органа, предоставляющего муниципальную услугу.

Услугу предоставляет администрация Сосновоборского городского округа (далее – Администрация).

Отраслевым (функциональным) органом администрации, ответственным за предоставление муниципальной услуги, является Комитет архитектуры администрации Сосновоборского городского округа (далее – КАГиЗ).

Способы обращения граждан:

2.3. Заявители направляют документы в КАГиЗ администрации почтой, либо лично подают в КАГиЗ администрации, также заявители могут подать документы, при наличии вступившего в силу соглашения о взаимодействии - посредством МФЦ, с момента технической реализации муниципальной услуги на ПГУ ЛО - через ПГУ ЛО.

Результат предоставления муниципальной услуги:

2.4. Результатом предоставления муниципальной услуги является направление застройщику уведомления о соответствии указанных в уведомлении о планируемом строительстве параметров объекта индивидуального жилищного строительства или садового дома установленным параметрам и допустимости размещения объекта индивидуального жилищного строительства или садового дома на земельном участке, либо уведомления о несоответствии указанных в уведомлении о планируемом строительстве параметров объекта индивидуального жилищного строительства или садового дома установленным параметрам и (или) недопустимости размещения объекта индивидуального жилищного строительства или садового дома на земельном участке.

Способы получения результатов:

2.5. Результат предоставления муниципальной услуги направляется заявителю в соответствии со способом, указанным в заявлении:

- выдает лично под подпись;
- заказным письмом с уведомлением;
- посредством МФЦ;
- посредством ПГУ ЛО.

Срок предоставления муниципальной услуги:

2.6. Срок предоставления муниципальной услуги составляет 7 рабочих дней с даты поступления заявления в орган местного самоуправления (далее – ОМСУ), а в случае, если строительство или реконструкция объекта индивидуального жилищного строительства или садового дома планируется в границах территории исторического поселения федерального или регионального значения и в уведомлении о планируемом строительстве не содержится указание на типовое архитектурное решение, в соответствии с которым планируется строительство или реконструкция таких объекта индивидуального жилищного строительства или садового дома, срок предоставления муниципальной услуги составляет 20 рабочих дней с даты поступления заявления в ОМСУ.

Перечень нормативных правовых актов, регулирующих

отношения, возникающие в связи с предоставлением муниципальной услуги:

2.7. Нормативные правовые акты, регулирующие предоставление муниципальной услуги:

- Конституция Российской Федерации от 12.12.1993;
- Градостроительный кодекс Российской Федерации от 29.12.2004 N 190-ФЗ;
- Водный кодекс Российской Федерации от 03.06.2006 N 74-ФЗ;
- Земельный кодекс Российской Федерации от 25.10.2001 N 136-ФЗ;
- Лесной кодекс Российской Федерации от 04.12.2006 N 200-ФЗ;
- Федеральный закон от 30.12.2009 № 384-ФЗ «Технический регламент о безопасности зданий и сооружений»;
- Федеральный закон от 30.03.1999 № 52-ФЗ «О санитарно-эпидемиологическом благополучии населения»;
- Федеральный закон от 10.01.2002 № 7-ФЗ «Об охране окружающей среды»;
- Федеральный закон от 25.06.2002 № 73-ФЗ «Об объектах культурного наследия (памятниках истории и культуры) народов Российской Федерации»;
- Постановление Правительства Российской Федерации от 26.12.2014 № 1521 «Об утверждении перечня национальных стандартов и сводов правил (частей таких стандартов и сводов правил), в результате применения которых на обязательной основе обеспечивается соблюдение требований Федерального закона «Технический регламент о безопасности зданий и сооружений»;
- Приказ Министерства строительства и жилищно-коммунального хозяйства Российской Федерации от 19.09.2018 № 591/пр «Об утверждении форм уведомлений, необходимых для строительства или реконструкции объекта индивидуального жилищного строительства или садового дома»;
- Федеральный закон от 06.10.2003 № 131-ФЗ «Об общих принципах организации местного самоуправления в Российской Федерации»;
- Федеральный закон от 27.07.2010 № 210-ФЗ «Об организации предоставления государственных и муниципальных услуг»;
- Федеральный закон от 06.04.2011 № 63-ФЗ «Об электронной подписи»;
- Федеральный закон от 27.07.2006 № 152-ФЗ «О персональных данных»;
- Федеральный закон от 13.07.2015 № 218-ФЗ «О государственной регистрации недвижимости»;

Исчерпывающий перечень документов, необходимых для предоставления муниципальной услуги:

2.8. Перечень документов, необходимых для предоставления муниципальной услуги:

2.8.1. уведомление о планируемых строительстве или реконструкции объекта индивидуального жилищного строительства или садового дома, либо уведомление об изменении параметров планируемого строительства или реконструкции объекта индивидуального жилищного строительства или садового дома;

2.8.2. документы, прилагаемые к уведомлению о планируемом строительстве:

–правоустанавливающие документы на земельный участок в случае, если права на него не зарегистрированы в Едином государственном реестре недвижимости;

– документ, подтверждающий полномочия представителя застройщика, в случае, если уведомление о планируемом строительстве направлено представителем застройщика;

–заверенный перевод на русский язык документов о государственной регистрации юридического лица в соответствии с законодательством иностранного государства в случае, если застройщиком является иностранное юридическое лицо;

–описание внешнего облика объекта индивидуального жилищного строительства или садового дома в случае, если строительство или реконструкция объекта индивидуального жилищного строительства или садового дома планируется в границах территории исторического поселения федерального или регионального значения, за исключением случая строительства или реконструкции объекта индивидуального жилищного строительства или садового дома в границах территории исторического поселения федерального или регионального значения в соответствии с типовым архитектурным решением объекта капитального строительства, утвержденным в соответствии с Федеральным законом от 25 июня 2002 года № 73-ФЗ «Об объектах культурного наследия (памятниках истории и культуры) народов Российской Федерации» для данного исторического поселения.

Исчерпывающий перечень документов, необходимых в соответствии с нормативными правовыми актами для предоставления муниципальной услуги, которые находятся в распоряжении государственных органов, органов местного самоуправления и иных органов

(Заявители вправе представить по собственной инициативе следующие документы):

2.9. КАГиЗ в рамках межведомственного информационного взаимодействия для предоставления муниципальной услуги запрашивает следующие документы (сведения):

1) сведения о правах на земельный участок, содержащиеся в Едином государственном реестре недвижимости;

2) уведомление о соответствии или несоответствии описания внешнего облика объекта индивидуального жилищного строительства или садового дома предмету охраны исторического поселения и требованиям к архитектурным решениям объектов капитального строительства, установленным градостроительным регламентом применительно к территориальной зоне, расположенной в границах территории исторического поселения федерального или регионального значения, за исключением случая строительства или реконструкции объекта индивидуального жилищного строительства или садового дома в границах территории исторического поселения федерального или регионального значения в соответствии с типовым архитектурным решением объекта капитального строительства, утвержденным в соответствии с Федеральным законом от 25 июня 2002 года № 73-ФЗ «Об объектах культурного наследия (памятниках истории и культуры) народов Российской Федерации» для данного исторического поселения.

Исчерпывающий перечень оснований для отказа в приеме документов, необходимых для предоставления муниципальной услуги:

2.10. Основанием для отказа в приеме документов, необходимых для предоставления муниципальной услуги, является наличие хотя бы одного из следующих оснований:

1) отсутствие в уведомлении о планируемом строительстве следующих сведений:

–фамилия, имя, отчество (при наличии), место жительства застройщика, реквизиты документа, удостоверяющего личность (для физического лица);

–наименование и место нахождения застройщика (для юридического лица), а также государственный регистрационный номер записи о государственной регистрации юридического лица в едином государственном реестре юридических лиц и идентификационный номер налогоплательщика, за исключением случая, если заявителем является иностранное юридическое лицо;

–кадастровый номер земельного участка (при его наличии), адрес или описание местоположения земельного участка;

–сведения о праве застройщика на земельный участок, а также сведения о наличии прав иных лиц на земельный участок (при наличии таких лиц);

–сведения о виде разрешенного использования земельного участка и объекта капитального строительства (объекта индивидуального жилищного строительства или садового дома);

–сведения о планируемых параметрах объекта индивидуального жилищного строительства или садового дома, в целях строительства или реконструкции которых подано уведомление о планируемом строительстве, в том числе об отступах от границ земельного участка;

–сведения о том, что объект индивидуального жилищного строительства или садовый дом не предназначен для раздела на самостоятельные объекты недвижимости;

–почтовый адрес и (или) адрес электронной почты для связи с застройщиком;

–способ направления застройщику уведомления о соответствии указанных в уведомлении о планируемом строительстве параметров объекта индивидуального жилищного строительства или садового дома установленным параметрам и допустимости размещения объекта индивидуального жилищного строительства или садового дома на земельном участке, уведомления о несоответствии указанных в уведомлении о планируемом строительстве параметров объекта индивидуального жилищного строительства или садового дома установленным параметрам и (или) недопустимости размещения объекта индивидуального жилищного строительства или садового дома на земельном участке.

2) отсутствие в уведомлении о планируемом строительстве следующих документов:

–документ, подтверждающий полномочия представителя застройщика, в случае, если уведомление о планируемом строительстве направлено представителем застройщика;

–заверенный перевод на русский язык документов о государственной регистрации юридического лица в соответствии с законодательством иностранного государства в случае, если застройщиком является иностранное юридическое лицо;

–описание внешнего облика объекта индивидуального жилищного строительства или садового дома в случае, если строительство или реконструкция объекта индивидуального жилищного строительства или садового дома планируется в границах территории исторического поселения федерального или регионального значения и в уведомлении о планируемом строительстве не содержится указание на типовое архитектурное решение, в соответствии с которым планируется строительство или реконструкция таких объекта индивидуального жилищного строительства или садового дома.

Исчерпывающий перечень оснований для отказа и приостановления в предоставлении муниципальной услуги:

2.11. Основаниями для отказа и приостановления в предоставлении муниципальной услуги являются наличие или отсутствие хотя бы одного из следующих оснований:

2.11.1. Основаниями для отказа в предоставлении муниципальной услуги:

1) указанные в уведомлении о планируемом строительстве параметры объекта

индивидуального жилищного строительства или садового дома не соответствуют предельным параметрам разрешенного строительства, реконструкции объектов капитального строительства, установленным правилами землепользования и застройки, документацией по планировке территории, или обязательным требованиям к параметрам объектов капитального строительства, установленным Градостроительным кодексом Российской Федерации, другими федеральными законами и действующим на дату поступления уведомления о планируемом строительстве;

2) размещение указанных в уведомлении о планируемом строительстве объекта индивидуального жилищного строительства или садового дома не допускается в соответствии с видами разрешенного использования земельного участка и (или) ограничениями, установленными в соответствии с земельным и иным законодательством Российской Федерации и действующими на дату поступления уведомления о планируемом строительстве;

3) уведомление о планируемом строительстве подано или направлено лицом, не являющимся застройщиком в связи с отсутствием у него прав на земельный участок;

4) в течение 10 рабочих дней со дня поступления от ОМСУ в комитет по культуре Ленинградской области уведомления о планируемом строительстве и описания внешнего облика объекта индивидуального жилищного строительства или садового дома от комитета по культуре Ленинградской области поступило уведомление о несоответствии описания внешнего облика объекта индивидуального жилищного строительства или садового дома предмету охраны исторического поселения и требованиям к архитектурным решениям объектов капитального строительства, установленным градостроительным регламентом применительно к территориальной зоне, расположенной в границах территории исторического поселения федерального или регионального значения.

2.11.2. Основания для приостановления муниципальной услуги отсутствуют.

Информация о возмездной (безвозмездной) основе предоставления муниципальной услуги:

2.12. Муниципальная услуга предоставляется бесплатно.

Максимальный срок ожидания в очереди при подаче заявления о предоставлении муниципальной услуги и при получении результата предоставления муниципальной услуги:

2.13. Срок ожидания в очереди при подаче заявления о предоставлении муниципальной услуги – 15 (пятнадцать) минут.

2.13.1. Срок ожидания в очереди при получении результата предоставления муниципальной услуги – 15 (пятнадцать) минут.

2.13.2. Срок ожидания в очереди при подаче заявления о предоставлении муниципальной услуги в МФЦ – не более 15 (пятнадцати) минут, при получении результата – не более 15 (пятнадцати) минут.

Срок регистрации заявления заявителя о предоставлении муниципальной услуги:

2.14. Срок регистрации запроса (заявления) заявителя о предоставлении муниципальной услуги:

- при личном обращении – в день поступления запроса;

- при направлении запроса почтовой связью в ОМСУ – в день поступления запроса;
- при направлении запроса на бумажном носителе из МФЦ в ОМСУ – в день передачи документов из МФЦ в ОМСУ;
- при направлении запроса в форме электронного документа посредством ЕПГУ или ПГУ ЛО при наличии технической возможности – в день поступления запроса на ЕПГУ или ПГУ ЛО или на следующий рабочий день (в случае направления документов в нерабочее время, в выходные, праздничные дни).

Требования к помещениям, в которых предоставляются муниципальные услуги, к залу ожидания, местам для заполнения запросов о предоставлении муниципальной услуги, информационным стендам с образцами их заполнения и перечнем документов, необходимых для предоставления каждой муниципальной услуги:

2.15. Требования к помещениям, в которых предоставляется муниципальная услуга, к залу ожидания, местам для заполнения запросов о предоставлении муниципальной услуги, информационным стендам с образцами их заполнения и перечнем документов, необходимых для предоставления муниципальной услуги.

2.15.1. Предоставление муниципальной услуги осуществляется в специально выделенных для этих целей помещениях администрации и МФЦ.

2.15.2. Наличие на территории, прилегающей к зданию, не менее 10 (десяти) процентов мест (но не менее одного места) для парковки специальных автотранспортных средств инвалидов, которые не должны занимать иные транспортные средства. Инвалиды пользуются местами для парковки специальных транспортных средств бесплатно. На территории, прилегающей к зданию, в которых размещены МФЦ, располагается бесплатная парковка для автомобильного транспорта посетителей, в том числе предусматривающая места для специальных автотранспортных средств инвалидов.

2.15.3. Помещения размещаются преимущественно на нижних, предпочтительнее на первых этажах здания, с предоставлением доступа в помещение инвалидам.

2.15.4. Вход в здание (помещение) и выход из него оборудуются, информационными табличками (вывесками), содержащие информацию о режиме его работы.

2.15.5. Помещения оборудованы пандусами, позволяющими обеспечить беспрепятственный доступ инвалидов, санитарно-техническими комнатами (доступными для инвалидов).

2.15.6. При необходимости инвалиду предоставляется помощник из числа работников администрации, МФЦ для преодоления барьеров, возникающих при предоставлении муниципальной услуги наравне с другими гражданами.

2.15.7. Вход в помещение и места ожидания оборудованы кнопками, а также содержат информацию о контактных номерах телефонов для вызова работника, ответственного за сопровождение инвалида.

2.15.8. Наличие визуальной, текстовой и мультимедийной информации о порядке предоставления муниципальных услуг, знаков, выполненных рельефно-точечным шрифтом Брайля.

2.15.9. Оборудование мест повышенного удобства с дополнительным местом для собаки – поводыря и устройств для передвижения инвалида (костылей, ходунков).

2.15.10. Характеристики помещений приема и выдачи документов в части объемно-планировочных и конструктивных решений, освещения, пожарной безопасности, инженерного оборудования должны соответствовать требованиям нормативных документов, действующих на территории Российской Федерации.

2.15.11. Помещения приема и выдачи документов должны предусматривать места для ожидания, информирования и приема заявителей.

2.15.12. Места ожидания и места для информирования оборудуются стульями, кресельными секциями, скамьями и столами (стойками) для оформления документов с размещением на них бланков документов, необходимых для получения муниципальной услуги, канцелярскими принадлежностями, а также информационные стенды, содержащие актуальную и исчерпывающую информацию, необходимую для получения муниципальной услуги, и информацию о часах приема заявлений.

2.15.13. Места для проведения личного приема заявителей оборудуются столами, стульями, обеспечиваются канцелярскими принадлежностями для написания письменных обращений.

Показатели доступности и качества муниципальной услуги:

2.16. Показатели доступности муниципальной услуги (общие, применимые в отношении всех заявителей):

- 1) равные права и возможности при получении муниципальной услуги для заявителей;
- 2) транспортная доступность к месту предоставления муниципальной услуги;
- 3) режим работы администрации, обеспечивающий возможность подачи заявителем запроса о предоставлении муниципальной услуги в течение рабочего времени;

- 4) возможность получения полной и достоверной информации о муниципальной услуге в администрации, МФЦ, по телефону, на официальном сайте органа, предоставляющего услугу, посредством ПГУ ЛО;

- 5) обеспечение для заявителя возможности подать заявление о предоставлении муниципальной услуги посредством МФЦ, в форме электронного документа на ПГУ ЛО, а также получить результат;

- 6) обеспечение для заявителя возможности получения информации о ходе и результате предоставления муниципальной услуги с использованием ПГУ ЛО.

2.16.1. Показатели доступности муниципальной услуги (специальные, применимые в отношении инвалидов):

- 1) наличие на территории, прилегающей к зданию, в котором осуществляется предоставление муниципальной услуги, мест для парковки специальных автотранспортных средств инвалидов;

- 2) обеспечение беспрепятственного доступа инвалидов к помещениям, в которых предоставляется муниципальная услуга;

- 3) получение для инвалидов в доступной форме информации по вопросам предоставления муниципальной услуги, в том числе об оформлении необходимых для получения муниципальной услуги документов, о совершении им других необходимых для получения муниципальной услуги действий, сведений о ходе предоставления муниципальной услуги;

- 4) наличие возможности получения инвалидами помощи (при необходимости) от работников организации для преодоления барьеров, мешающих получению услуг наравне с другими лицами.

2.16.2. Показатели качества муниципальной услуги:

- 1) соблюдение срока предоставления муниципальной услуги;

- 2) соблюдение требований стандарта предоставления муниципальной услуги;

- 3) удовлетворенность заявителя профессионализмом специалистов администрации, МФЦ при предоставлении услуги;

- 4) соблюдение времени ожидания в очереди при подаче запроса и получении

результата;

5) осуществление не более одного взаимодействия заявителя со специалистом администрации при получении муниципальной услуги;

6) отсутствие жалоб на действия или бездействия специалистов администрации, поданных в установленном порядке.

Информация об услугах, которые являются необходимыми и обязательными для предоставления муниципальной услуги:

2.17. Других услуг, которые являются необходимыми и обязательными для предоставления муниципальной услуги, законодательством Российской Федерации не предусмотрено.

Иные требования, в том числе учитывающие особенности предоставления муниципальной услуги в многофункциональных центрах предоставления государственных и муниципальных услуг и особенности предоставления муниципальной услуги в электронной форме:

2.18. Иные требования, в том числе учитывающие особенности предоставления муниципальной услуги в многофункциональных центрах и особенности предоставления муниципальной услуги в электронном виде.

2.18.1. Предоставление муниципальной услуги посредством МФЦ осуществляется в подразделениях государственного бюджетного учреждения Ленинградской области «Многофункциональный центр предоставления государственных и муниципальных услуг» (далее – ГБУ ЛО «МФЦ») при наличии вступившего в силу соглашения о взаимодействии между ГБУ ЛО «МФЦ» и администрацией. Предоставление муниципальной услуги в иных МФЦ осуществляется при наличии вступившего в силу соглашения о взаимодействии между ГБУ ЛО «МФЦ» и иным МФЦ.

2.18.2. К целевым показателям доступности и качества муниципальной услуги относятся:

- количество документов, которые заявителю необходимо представить в целях получения муниципальной услуги;

- минимальное количество непосредственных обращений заявителя в различные организации в целях получения муниципальной услуги.

2.18.3. К непосредственным показателям доступности и качества муниципальной услуги относятся:

возможность получения муниципальной услуги в МФЦ в соответствии с соглашением, заключенным между МФЦ и администрацией, с момента вступления в силу соглашения о взаимодействии.

III. Состав, последовательность и сроки выполнения административных процедур, требования к порядку их выполнения, в том числе особенности выполнения административных процедур в электронной форме, а также особенности выполнения административных процедур в многофункциональных центрах

3.1. Состав, последовательность и сроки выполнения административных процедур, требования к порядку их выполнения

3.1.1. Предоставление муниципальной услуги включает в себя следующие административные процедуры:

– прием и регистрация заявления о предоставлении муниципальной услуги – 1 рабочий день;

– рассмотрение документов о предоставлении муниципальной услуги – 4 рабочих дня (в случае, если строительство или реконструкция объекта индивидуального жилищного строительства или садового дома планируется в границах территории исторического поселения федерального или регионального значения и в уведомлении о планируемом строительстве не содержится указание на типовое архитектурное решение, в соответствии с которым планируется строительство или реконструкция таких объекта индивидуального жилищного строительства или садового дома, продолжительность административной процедуры составляет 17 рабочих дней);

– принятие решения о предоставлении муниципальной услуги или об отказе в предоставлении муниципальной услуги – 1 рабочий день;

– выдача результата – 1 рабочий день.

Последовательность административных действий (процедур) по предоставлению муниципальной услуги отражена в блок-схеме, представленной в Приложении № 5 к настоящему Административному регламенту.

3.1.2. Прием и регистрация заявления о предоставлении муниципальной услуги.

3.1.2.1. Основание для начала административной процедуры: поступление в ОМСУ заявления и документов, предусмотренных пунктом 2.8 настоящего Административного регламента.

3.1.2.2. Содержание административного действия, продолжительность и(или) максимальный срок его выполнения: должностное лицо КАГиЗ, ответственное за делопроизводство, принимает представленные (направленные) заявителем заявление и документы и в тот же день регистрирует их в соответствии с правилами делопроизводства, установленными в ОМСУ.

3.1.2.3. Лицо, ответственное за выполнение административной процедуры: должностное лицо КАГиЗ, ответственное за делопроизводство.

3.1.2.4. Результат выполнения административной процедуры: регистрация заявления о предоставлении муниципальной услуги и прилагаемых к нему документов.

3.1.3. Рассмотрение документов о предоставлении муниципальной услуги.

3.1.3.1. Основание для начала административной процедуры: поступление заявления и прилагаемых к нему документов должностному лицу, ответственному за формирование проекта решения.

3.1.3.2. Содержание административного действия (административных действий), продолжительность и(или) максимальный срок его (их) выполнения:

1 действие: в течение 1 рабочего дня с даты окончания первой административной процедуры проверка наличия или отсутствия оснований для отказа в приеме документов, необходимых для предоставления муниципальной услуги в соответствии с пунктом 2.10 настоящего Административного регламента;

2 действие: в течение 4 рабочих дней с даты окончания первой административной процедуры проверка соответствия указанных в уведомлении о планируемом строительстве параметров объекта индивидуального жилищного строительства или садового дома предельным параметрам разрешенного строительства, реконструкции объектов капитального строительства, установленным правилами землепользования и застройки, документацией по планировке территории, и обязательным требованиям к параметрам объектов капитального строительства, установленным Градостроительным кодексом Российской Федерации,

другими федеральными законами и действующим на дату поступления уведомления о планируемом строительстве, а также допустимости размещения объекта индивидуального жилищного строительства или садового дома в соответствии с разрешенным использованием земельного участка и ограничениями, установленными в соответствии с земельным и иным законодательством Российской Федерации;

3 действие: формирование, направление межведомственного запроса (межведомственных запросов) в электронной форме с использованием системы межведомственного электронного взаимодействия и получение ответов на межведомственные запросы.

Сведения о правах на земельный участок, содержащиеся в Едином государственном реестре недвижимости, запрашиваются в Управлении Росреестра по Ленинградской области в срок не позднее 1 рабочего дня с даты окончания первой административной процедуры. Ответ на данный запрос направляется в срок не позднее 3 рабочих дней со дня получения соответствующего межведомственного запроса.

Правоустанавливающие документы на земельный участок запрашиваются в органах местного самоуправления, в распоряжении которых находятся указанные документы, в срок не позднее 1 рабочего дня с даты окончания первой административной процедуры. Ответ на данный запрос направляется в срок не позднее 3 рабочих дней со дня получения соответствующего межведомственного запроса.

Уведомление о соответствии или несоответствии описания внешнего облика объекта индивидуального жилищного строительства или садового дома предмету охраны исторического поселения и требованиям к архитектурным решениям объектов капитального строительства, установленным градостроительным регламентом применительно к территориальной зоне, расположенной в границах территории исторического поселения федерального или регионального значения, запрашивается путем направления в комитет по культуре Ленинградской области заявления о предоставлении муниципальной услуги и приложенного к нему описания внешнего облика объекта индивидуального жилищного строительства или садового дома в срок не более чем 3 рабочих дня со дня их поступления в ОМСУ. Ответ на данный запрос направляется комитетом по культуре Ленинградской области в течение 10 рабочих дней со дня его поступления.

3.1.3.3. Лицо, ответственное за выполнение административной процедуры: должностное лицо КАГиЗ, ответственное за формирование проекта решения.

3.1.3.4. Критерии принятия решения:

- представление / непредставление застройщиком правоустанавливающих документов на земельный участок;

- наличие / отсутствие типового архитектурного решения объекта капитального строительства, утвержденного в соответствии с Федеральным законом от 25 июня 2002 года № 73-ФЗ «Об объектах культурного наследия (памятниках истории и культуры) народов Российской Федерации» для данного исторического поселения, если планируется строительство или реконструкция объекта индивидуального жилищного строительства или садового дома в границах территории исторического поселения федерального или регионального значения.

3.1.3.5. Результат выполнения административной процедуры: подготовка проекта уведомления о соответствии указанных в уведомлении о планируемом строительстве параметров объекта индивидуального жилищного строительства или садового дома установленным параметрам и допустимости размещения объекта индивидуального жилищного строительства или садового дома на земельном участке в соответствии с Приложением № 2 к настоящему Административному регламенту, уведомления о несоответствии указанных в уведомлении о планируемом строительстве параметров объекта

индивидуального жилищного строительства или садового дома установленным параметрам и (или) недопустимости размещения объекта индивидуального жилищного строительства или садового дома на земельном участке в соответствии с Приложением № 3 к настоящему Административному регламенту (далее – проект решения), либо подготовка проекта сопроводительного письма о возврате застройщику уведомления о планируемом строительстве и прилагаемых к нему документов без рассмотрения с указанием причин возврата (далее – проект письма о возврате документов).

3.1.4. Принятие решения о предоставлении муниципальной услуги или об отказе в предоставлении муниципальной услуги.

3.1.4.1. Основание для начала административной процедуры: представление должностным лицом, ответственным за формирование проекта решения, проекта решения либо проекта письма о возврате документов должностному лицу, ответственному за принятие и подписание соответствующего решения.

3.1.4.2. Содержание административного действия (административных действий), продолжительность и(или) максимальный срок его (их) выполнения: рассмотрение проекта решения (либо проекта письма о возврате документов), а также заявления и представленных документов должностным лицом, ответственным за принятие и подписание соответствующего решения (о предоставлении услуги или об отказе в предоставлении услуги), в течение 1 рабочего дня с даты окончания второй административной процедуры.

3.1.4.3. Лицо, ответственное за выполнение административной процедуры: должностное лицо КАГиЗ, ответственное за принятие и подписание соответствующего решения.

3.1.4.4. Критерии принятия решения:

–наличие / отсутствие оснований для отказа в приеме документов, необходимых для предоставления муниципальной услуги, предусмотренных пунктом 2.10 настоящего Административного регламента;

–соответствие / несоответствие указанных в уведомлении о планируемом строительстве параметров объекта индивидуального жилищного строительства или садового дома предельным параметрам разрешенного строительства, реконструкции объектов капитального строительства, установленным правилами землепользования и застройки, документацией по планировке территории, или обязательным требованиям к параметрам объектов капитального строительства, установленным градостроительным кодексом Российской Федерации, другими федеральными законами и действующим на дату поступления уведомления о планируемом строительстве;

–допустимость / недопустимость размещения указанных в уведомлении о планируемом строительстве объекта индивидуального жилищного строительства или садового дома в соответствии с видами разрешенного использования земельного участка и (или) ограничениями, установленными в соответствии с земельным и иным законодательством Российской Федерации и действующими на дату поступления уведомления о планируемом строительстве;

–наличие / отсутствие у лица, подавшего или направившего уведомление о планируемом строительстве, прав на земельный участок;

–поступление / не поступление от комитета по культуре Ленинградской области уведомления о несоответствии описания внешнего облика объекта индивидуального жилищного строительства или садового дома предмету охраны исторического поселения и требованиям к архитектурным решениям объектов капитального строительства, установленным градостроительным регламентом применительно к территориальной зоне, расположенной в границах территории исторического поселения федерального или

регионального значения, в течение 10 рабочих дней со дня поступления в комитет по культуре Ленинградской области от ОМСУ уведомления о планируемом строительстве и описания внешнего облика объекта индивидуального жилищного строительства или садового дома.

3.1.4.5. Результат выполнения административной процедуры: подписание уведомления о соответствии указанных в уведомлении о планируемом строительстве параметров объекта индивидуального жилищного строительства или садового дома установленным параметрам и допустимости размещения объекта индивидуального жилищного строительства или садового дома на земельном участке, уведомления о несоответствии указанных в уведомлении о планируемом строительстве параметров объекта индивидуального жилищного строительства или садового дома установленным параметрам и (или) недопустимости размещения объекта индивидуального жилищного строительства или садового дома на земельном участке (далее – решение), либо подписание сопроводительного письма о возврате застройщику уведомления о планируемом строительстве и прилагаемых к нему документов без рассмотрения с указанием причин возврата (далее – письмо о возврате документов).

3.1.5. Выдача результата.

3.1.5.1. Основание для начала административной процедуры: подписанное решение, являющееся результатом предоставления муниципальной услуги, либо письмо о возврате документов.

3.1.5.2. Содержание административного действия, продолжительность и(или) максимальный срок его выполнения:

1 действие: должностное лицо, ответственное за делопроизводство в КАГиЗ, регистрирует подписанное решение, являющееся результатом предоставления муниципальной услуги, либо письмо о возврате документов не позднее 1 рабочего дня с даты окончания третьей административной процедуры.

2 действие: должностное лицо, ответственное за делопроизводство, направляет результат предоставления муниципальной услуги, либо письмо о возврате документов способом, указанным в заявлении, не позднее 1 рабочего дня с даты окончания третьей административной процедуры.

3.1.5.3. Лицо, ответственное за выполнение административной процедуры: должностное лицо, ответственное за делопроизводство в КАГиЗ.

3.1.5.4. Результат выполнения административной процедуры: направление заявителю результата предоставления муниципальной услуги либо письма о возврате документов способом, указанным в заявлении.

3.2. Особенности выполнения административных процедур в электронной форме.

3.2.1. Предоставление муниципальной услуги на ЕПГУ и ПГУ ЛО осуществляется в соответствии с Федеральным законом от 27.07.2010 № 210-ФЗ «Об организации предоставления государственных и муниципальных услуг», Федеральным законом от 27.07.2006 № 149-ФЗ «Об информации, информационных технологиях и о защите информации», постановлением Правительства Российской Федерации от 25.06.2012 № 634 «О видах электронной подписи, использование которых допускается при обращении за получением государственных и муниципальных услуг».

3.2.2. Для получения муниципальной услуги через ЕПГУ или через ПГУ ЛО заявителю необходимо предварительно пройти процесс регистрации в Единой системе идентификации и аутентификации (далее – ЕСИА).

3.2.3. Муниципальная услуга может быть получена через ПГУ ЛО либо через ЕПГУ следующими способами:

- с обязательной личной явкой на прием в ОМСУ;
- без личной явки на прием в ОМСУ.

3.2.4. Для получения муниципальной услуги без личной явки на прием в ОМСУ заявителю необходимо предварительно оформить усиленную квалифицированную электронную подпись (далее – ЭП) для заверения заявления и документов, поданных в электронном виде на ПГУ ЛО или на ЕПГУ.

3.2.5. Для подачи заявления через ЕПГУ или через ПГУ ЛО заявитель должен выполнить следующие действия:

– пройти идентификацию и аутентификацию в ЕСИА;

– в личном кабинете на ЕПГУ или на ПГУ ЛО заполнить в электронном виде заявление на оказание муниципальной услуги;

– в случае если заявитель выбрал способ оказания услуги с личной явкой на прием в ОМСУ – приложить к заявлению электронные документы;

– в случае если заявитель выбрал способ оказания услуги без личной явки на прием в ОМСУ:

– приложить к заявлению электронные документы, заверенные усиленной квалифицированной электронной подписью;

– приложить к заявлению электронные документы, заверенные усиленной квалифицированной электронной подписью нотариуса (в случаях если в соответствии с требованиями законодательства Российской Федерации в отношении документов установлено требование о нотариальном свидетельствовании верности их копий);

– заверить заявление усиленной квалифицированной электронной подписью, если иное не установлено действующим законодательством;

– направить пакет электронных документов в ОМСУ посредством функционала ЕПГУ ЛО или ПГУ ЛО.

3.2.6. В результате направления пакета электронных документов посредством ПГУ ЛО либо через ЕПГУ в соответствии с требованиями пункта 3.2.5 автоматизированной информационной системой межведомственного электронного взаимодействия Ленинградской области (далее – АИС «Межвед ЛО») производится автоматическая регистрация поступившего пакета электронных документов и присвоение пакету уникального номера дела. Номер дела доступен заявителю в личном кабинете ПГУ ЛО или ЕПГУ.

3.2.7. При предоставлении муниципальной услуги через ПГУ ЛО либо через ЕПГУ, в случае если направленные заявителем (уполномоченным лицом) электронное заявление и электронные документы заверены усиленной квалифицированной электронной подписью, должностное лицо ОМСУ выполняет следующие действия:

– формирует проект решения на основании документов, поступивших через ПГУ либо через ЕПГУ, а также документов (сведений), поступивших посредством межведомственного взаимодействия, и передает должностному лицу, наделенному функциями по принятию решения;

– после рассмотрения документов и принятия решения о предоставлении муниципальной услуги (отказе в предоставлении муниципальной услуги) заполняет предусмотренные в АИС «Межвед ЛО» формы о принятом решении и переводит дело в архив АИС «Межвед ЛО»;

– уведомляет заявителя о принятом решении с помощью указанных в заявлении средств связи, затем направляет документ способом, указанным в заявлении: почтой, либо выдает его при личном обращении заявителя, либо направляет электронный документ, подписанный усиленной квалифицированной электронной подписью должностного лица, принявшего решение, в Личный кабинет заявителя.

3.2.8. При предоставлении муниципальной услуги через ПГУ ЛО либо через ЕПГУ, в

случае если направленные заявителем (уполномоченным лицом) электронное заявление и электронные документы не заверены усиленной квалифицированной электронной подписью, должностное лицо ОМСУ выполняет следующие действия:

в день регистрации запроса формирует через АИС «Межвед ЛО» приглашение на прием, которое должно содержать следующую информацию: адрес ОМСУ, в которую необходимо обратиться заявителю, дату и время приема, номер очереди, идентификационный номер приглашения и перечень документов, которые необходимо представить на приеме. В АИС «Межвед ЛО» дело переводит в статус «Заявитель приглашен на прием». Прием назначается на ближайшую свободную дату и время в соответствии с графиком работы ОМСУ.

В случае неявки заявителя на прием в назначенное время заявление и документы хранятся в АИС «Межвед ЛО» в течение 30 календарных дней, затем должностное лицо ОМСУ, наделенное в соответствии с должностным регламентом функциями по приему заявлений и документов через ПГУ ЛО либо через ЕПГУ, переводит документы в архив АИС «Межвед ЛО».

Заявитель должен явиться на прием в указанное время. В случае если заявитель явился позже, он обслуживается в порядке живой очереди. В любом из случаев должностное лицо ОМСУ, ведущее прием, отмечает факт явки заявителя в АИС «Межвед ЛО», дело переводит в статус «Прием заявителя окончен».

После рассмотрения документов и принятия решения о предоставлении (отказе в предоставлении) муниципальной услуги заполняет предусмотренные в АИС «Межвед ЛО» формы о принятом решении и переводит дело в архив АИС «Межвед ЛО».

Должностное лицо ОМСУ уведомляет заявителя о принятом решении с помощью указанных в заявлении средств связи, затем направляет документ способом, указанным в заявлении: в письменном виде почтой, либо выдает его при личном обращении заявителя в ОМСУ, либо в МФЦ, либо направляет электронный документ, подписанный усиленной квалифицированной электронной подписью должностного лица, принявшего решение, в личный кабинет ПГУ или ЕПГУ.

3.2.9. В случае поступления всех документов, указанных в пункте 2.8 настоящего Административного регламента и отвечающих требованиям, в форме электронных документов (электронных образов документов), удостоверенных усиленной квалифицированной электронной подписью, днем обращения за предоставлением муниципальной услуги считается дата регистрации приема документов на ПГУ ЛО или ЕПГУ.

В случае если направленные заявителем (уполномоченным лицом) электронное заявление и документы не заверены усиленной квалифицированной электронной подписью, днем обращения за предоставлением муниципальной услуги считается дата личной явки заявителя в ОМСУ с представлением документов, указанных в пункте 2.8 настоящего Административного регламента, и отсутствие оснований, указанных в пункте 2.11 настоящего Административного регламента.

Информирование заявителя о ходе и результате предоставления муниципальной услуги осуществляется в электронной форме через личный кабинет заявителя, расположенный на ПГУ ЛО либо на ЕПГУ.

3.2.10. ОМСУ при поступлении документов от заявителя посредством ПГУ или ЕПГУ по требованию заявителя направляет результат предоставления услуги в форме электронного документа, подписанного усиленной квалифицированной электронной подписью должностного лица, принявшего решение (в этом случае заявитель при подаче запроса на предоставление услуги отмечает в соответствующем поле такую необходимость).

Выдача (направление) электронных документов, являющихся результатом

предоставления муниципальной услуги, заявителю осуществляется в день регистрации результата предоставления муниципальной услуги ОМСУ.

3.3. Особенности выполнения административных процедур в многофункциональных центрах.

3.3.1. В случае подачи документов в ОМСУ посредством МФЦ специалист МФЦ, осуществляющий прием документов, представленных для получения муниципальной услуги, выполняет следующие действия:

- а) определяет предмет обращения;
- б) удостоверяет личность заявителя или личность и полномочия законного представителя заявителя – в случае обращения физического лица;
удостоверяет личность и полномочия представителя юридического лица или индивидуального предпринимателя – в случае обращения юридического лица или индивидуального предпринимателя;
- в) проводит проверку правильности заполнения обращения;
- г) проводит проверку укомплектованности пакета документов;
- д) осуществляет сканирование представленных документов, формирует электронное дело, все документы которого связываются единым уникальным идентификационным кодом, позволяющим установить принадлежность документов конкретному заявителю и виду обращения за муниципальной услугой;
- е) заверяет электронное дело своей электронной подписью (далее – ЭП);
- ж) направляет копии документов и реестр документов в ОМСУ:
 - в электронном виде (в составе пакетов электронных дел) в день обращения заявителя в МФЦ;
 - на бумажных носителях (в случае необходимости обязательного представления оригиналов документов) – в течение 3 рабочих дней со дня обращения заявителя в МФЦ посредством курьерской связи с составлением описи передаваемых документов, с указанием даты, количества листов, фамилии, должности и подписанные уполномоченным специалистом МФЦ.

По окончании приема документов специалист МФЦ выдает заявителю расписку в приеме документов.

3.3.2. При указании заявителем места получения ответа (результата предоставления муниципальной услуги) посредством МФЦ должностное лицо ОМСУ, ответственное за выполнение административной процедуры, передает специалисту МФЦ для передачи в соответствующий МФЦ результат предоставления услуги для его последующей выдачи заявителю:

- в электронном виде в течение 1 рабочего дня со дня принятия решения о предоставлении (отказе в предоставлении) муниципальной услуги заявителю;
- на бумажном носителе – в срок не более 3 рабочих дней со дня принятия решения о предоставлении (отказе в предоставлении) муниципальной услуги заявителю, но не позднее 2 рабочих дней до окончания срока предоставления услуги.

Специалист МФЦ, ответственный за выдачу документов, полученных от ОМСУ по результатам рассмотрения представленных заявителем документов, не позднее двух дней с даты их получения от ОМСУ сообщает заявителю о принятом решении по телефону (с записью даты и времени телефонного звонка или посредством смс-информирования), а также о возможности получения документов в МФЦ.

4. Формы контроля за исполнением Административного регламента

4.1. Порядок осуществления текущего контроля за соблюдением и исполнением ответственными должностными лицами положений Административного регламента и иных нормативных правовых актов, устанавливающих требования к предоставлению

муниципальной услуги, а также принятием решений ответственными лицами.

Текущий контроль осуществляется ответственными специалистами ОМСУ по каждой процедуре в соответствии с установленными настоящим Административным регламентом содержанием действий и сроками их осуществления, а также путем проведения руководителем (заместителем руководителя, начальником отдела) ОМСУ проверок исполнения положений настоящего Административного регламента, иных нормативных правовых актов.

4.2. Порядок и периодичность осуществления плановых и внеплановых проверок полноты и качества предоставления муниципальной услуги.

В целях осуществления контроля за полнотой и качеством предоставления муниципальной услуги проводятся плановые и внеплановые проверки.

Плановые проверки предоставления муниципальной услуги проводятся не реже одного раза в три месяца в соответствии с планом проведения проверок, утвержденным руководителем ОМСУ.

При проверке могут рассматриваться все вопросы, связанные с предоставлением муниципальной услуги (комплексные проверки), или отдельный вопрос, связанный с предоставлением муниципальной услуги (тематические проверки).

Внеплановые проверки предоставления муниципальной услуги проводятся по обращениям физических, юридических лиц и индивидуальных предпринимателей, обращениям органов государственной власти, органов местного самоуправления, их должностных лиц, а также в целях проверки устранения нарушений, выявленных в ходе проведенной внеплановой проверки. Указанные обращения подлежат регистрации в день их поступления в системе электронного документооборота и делопроизводства ОМСУ.

О проведении проверки издается правовой акт ОМСУ о проведении проверки исполнения административного регламента по предоставлению муниципальной услуги.

По результатам проведения проверки составляется акт, в котором должны быть указаны документально подтвержденные факты нарушений, выявленные в ходе проверки, или отсутствие таковых, а также выводы, содержащие оценку полноты и качества предоставления муниципальной услуги и предложения по устранению выявленных при проверке нарушений. При проведении внеплановой проверки в акте отражаются результаты проверки фактов, изложенных в обращении, а также выводы и предложения по устранению выявленных при проверке нарушений.

По результатам рассмотрения обращений дается письменный ответ.

4.3. Ответственность должностных лиц за решения и действия (бездействие), принимаемые (осуществляемые) в ходе предоставления муниципальной услуги.

Должностные лица, уполномоченные на выполнение административных действий, предусмотренных настоящим Административным регламентом, несут персональную ответственность за соблюдение требований действующих нормативных правовых актов, в том числе за соблюдение сроков выполнения административных действий, полноту их совершения, соблюдение принципов поведения с заявителями, сохранность документов.

Руководитель ОМСУ несет персональную ответственность за обеспечение предоставления муниципальной услуги.

Работники ОМСУ при предоставлении муниципальной услуги несут персональную ответственность:

- за неисполнение или ненадлежащее исполнение административных процедур при предоставлении муниципальной услуги;
- за действия (бездействие), влекущие нарушение прав и законных интересов физических или юридических лиц, индивидуальных предпринимателей.

Должностные лица, виновные в неисполнении или ненадлежащем исполнении

требований настоящего Административного регламента, привлекаются к ответственности в порядке, установленном действующим законодательством Российской Федерации.

VI. Досудебный (внесудебный) порядок обжалования решений и действий (бездействия) органа, предоставляющего муниципальную услугу, а также должностных лиц или муниципальных служащих.

4.1. Заявители либо их представители имеют право на обжалование действий (бездействия) должностных лиц, предоставляющих муниципальную услугу, а также принимаемых ими решений в ходе предоставления муниципальной услуги в досудебном (внесудебном) порядке.

4.2. Предметом досудебного (внесудебного) обжалования является решение, действие (бездействие) администрации, должностного лица, муниципальных служащих, ответственных за предоставление муниципальной услуги, в том числе:

1) нарушение срока регистрации запроса заявителя о муниципальной услуге, запроса, указанного в статье 15.1 Федерального закона от 27.07.2010 № 210-ФЗ;

2) нарушение срока предоставления муниципальной услуги. В указанном случае досудебное (внесудебное) обжалование заявителем решений и действий (бездействия) многофункционального центра, работника многофункционального центра возможно в случае, если на многофункциональный центр, решения и действия (бездействие) которого обжалуются, возложена функция по предоставлению соответствующей муниципальной услуги в полном объеме в порядке, определенном частью 1.3 статьи 16 Федерального закона от 27.07.2010 № 210-ФЗ;

3) требование у заявителя документов или информации либо осуществления действий, представление или осуществление которых не предусмотрено нормативными правовыми актами Российской Федерации, нормативными правовыми актами Ленинградской области, муниципальными правовыми актами для предоставления муниципальной услуги;

4) отказ в приеме документов, представление которых предусмотрено нормативными правовыми актами Российской Федерации, нормативными правовыми актами Ленинградской области, муниципальными правовыми актами для предоставления муниципальной услуги, у заявителя;

5) отказ в предоставлении муниципальной услуги, если основания отказа не предусмотрены федеральными законами и принятыми в соответствии с ними иными нормативными правовыми актами Российской Федерации, нормативными правовыми актами Ленинградской области, муниципальными правовыми актами. В указанном случае досудебное (внесудебное) обжалование заявителем решений и действий (бездействия) многофункционального центра, работника многофункционального центра возможно в случае, если на многофункциональный центр, решения и действия (бездействие) которого обжалуются, возложена функция по предоставлению соответствующих государственных или муниципальных услуг в полном объеме в порядке, определенном частью 1.3 статьи 16 Федерального закона от 27.07.2010 № 210-ФЗ;

6) затребование с заявителя при предоставлении муниципальной услуги платы, не предусмотренной нормативными правовыми актами Российской Федерации, нормативными правовыми актами Ленинградской области, муниципальными правовыми актами;

7) отказ органа или должностного лица органа, предоставляющего муниципальную услугу, многофункционального центра, работника многофункционального центра, организаций, предусмотренных частью 1.1 статьи 16 Федерального закона от 27.07.2010 № 210-ФЗ, или их работников в исправлении допущенных ими опечаток и ошибок в выданных

в результате предоставления муниципальной услуги документах либо нарушение установленного срока таких исправлений. В указанном случае досудебное (внесудебное) обжалование заявителем решений и действий (бездействия) многофункционального центра, работника многофункционального центра возможно в случае, если на многофункциональный центр, решения и действия (бездействие) которого обжалуются, возложена функция по предоставлению соответствующих муниципальных услуг в полном объеме в порядке, определенном частью 1.3 статьи 16 Федерального закона от 27.07.2010 № 210-ФЗ

8) нарушение срока или порядка выдачи документов по результатам предоставления муниципальной услуги;

9) приостановление предоставления муниципальной услуги, если основания приостановления не предусмотрены федеральными законами и принятыми в соответствии с ними иными нормативными правовыми актами Российской Федерации, законами и иными нормативными правовыми актами Ленинградской области, муниципальными правовыми актами. В указанном случае досудебное (внесудебное) обжалование заявителем решений и действий (бездействия) многофункционального центра, работника многофункционального центра возможно в случае, если на многофункциональный центр, решения и действия (бездействие) которого обжалуются, возложена функция по предоставлению соответствующих государственных или муниципальных услуг в полном объеме в порядке, определенном частью 1.3 статьи 16 Федерального закона от 27.07.2010 № 210-ФЗ;

10) требование у заявителя при предоставлении государственной или муниципальной услуги документов или информации, отсутствие и (или) недостоверность которых не указывались при первоначальном отказе в приеме документов, необходимых для предоставления муниципальной услуги, либо в предоставлении муниципальной услуги, за исключением случаев, предусмотренных пунктом 4 части 1 статьи 7 Федерального закона от 27.07.2010 № 210-ФЗ. В указанном случае досудебное (внесудебное) обжалование заявителем решений и действий (бездействия) многофункционального центра, работника многофункционального центра возможно в случае, если на многофункциональный центр, решения и действия (бездействие) которого обжалуются, возложена функция по предоставлению соответствующих государственных или муниципальных услуг в полном объеме в порядке, определенном частью 1.3 статьи 16 Федерального закона от 27.07.2010 № 210-ФЗ".

4.3. Общие требования к порядку подачи и рассмотрения жалобы

1. Жалоба подается в письменной форме на бумажном носителе, в электронной форме в орган, предоставляющий муниципальную услугу, многофункциональный центр либо в соответствующий орган государственной власти (орган местного самоуправления) публично-правового образования, являющийся учредителем многофункционального центра (далее - учредитель многофункционального центра), а также в организации, предусмотренные частью 1.1 статьи 16 Федерального закона от 27.07.2010 № 210-ФЗ. Жалобы на решения и действия (бездействие) руководителя органа, предоставляющего муниципальную услугу, подаются в вышестоящий орган (при его наличии) либо в случае его отсутствия рассматриваются непосредственно руководителем органа, предоставляющего муниципальную услугу. Жалобы на решения и действия (бездействие) работника многофункционального центра подаются руководителю этого многофункционального центра. Жалобы на решения и действия (бездействие) многофункционального центра подаются учредителю многофункционального центра или должностному лицу, уполномоченному нормативным правовым актом субъекта Российской Федерации. Жалобы на решения и действия (бездействие) работников организаций, предусмотренных частью 1.1 статьи 16 Федерального закона от 27.07.2010 № 210-ФЗ, подаются руководителям этих организаций.

2. Жалоба на решения и действия (бездействие) органа, предоставляющего муниципальную услугу, должностного лица органа, предоставляющего муниципальную услугу, муниципального служащего, руководителя органа, предоставляющего муниципальную услугу, может быть направлена по почте, через многофункциональный центр, с использованием информационно-телекоммуникационной сети "Интернет", официального сайта органа, предоставляющего муниципальную услугу, единого портала государственных и муниципальных услуг либо регионального портала государственных и муниципальных услуг, а также может быть принята при личном приеме заявителя. Жалоба на решения и действия (бездействие) многофункционального центра, работника многофункционального центра может быть направлена по почте, с использованием информационно-телекоммуникационной сети "Интернет", официального сайта многофункционального центра, единого портала государственных и муниципальных услуг либо регионального портала государственных и муниципальных услуг, а также может быть принята при личном приеме заявителя. Жалоба на решения и действия (бездействие) организаций, предусмотренных частью 1.1 статьи 16 Федерального закона от 27.07.2010 № 210-ФЗ, а также их работников может быть направлена по почте, с использованием информационно-телекоммуникационной сети "Интернет", официальных сайтов этих организаций, единого портала государственных и муниципальных услуг либо регионального портала государственных и муниципальных услуг, а также может быть принята при личном приеме заявителя.

Жалоба может быть подана заявителем через МФЦ. При поступлении жалобы МФЦ обеспечивает ее передачу в уполномоченный орган в порядке и сроки, которые установлены соглашением о взаимодействии, но не позднее следующего рабочего дня со дня поступления жалобы.

3. Порядок подачи и рассмотрения жалоб на решения и действия (бездействие) многофункционального центра, его работников устанавливается Правительством Российской Федерации. В случае, если федеральным законом установлен порядок (процедура) подачи и рассмотрения жалоб на решения и действия (бездействие) органов, предоставляющих муниципальные услуги, должностных лиц органов, предоставляющих муниципальные услуги, муниципальных служащих, для отношений, связанных с подачей и рассмотрением указанных жалоб, нормы статьи 11.1 Федерального закона от 27.07.2010 № 210-ФЗ и настоящей статьи не применяются.

4. Жалоба на решения и (или) действия (бездействие) органов, предоставляющих муниципальные услуги, должностных лиц органов, предоставляющих муниципальные услуги, либо муниципальных служащих при осуществлении в отношении юридических лиц и индивидуальных предпринимателей, являющихся субъектами градостроительных отношений, процедур, включенных в исчерпывающие перечни процедур в сферах строительства, утвержденные Правительством Российской Федерации в соответствии с частью 2 статьи 6 Градостроительного кодекса Российской Федерации, может быть подана такими лицами в порядке, установленном настоящей статьей, либо в порядке, установленном антимонопольным законодательством Российской Федерации, в антимонопольный орган.

5. Особенности подачи и рассмотрения жалоб на решения и действия (бездействие) органов местного самоуправления и их должностных лиц, муниципальных служащих, а также на решения и действия (бездействие) многофункционального центра, работников многофункционального центра устанавливаются соответственно нормативными правовыми актами субъектов Российской Федерации и муниципальными правовыми актами.

4.4. Основанием для начала процедуры досудебного (внесудебного) обжалования является подача заявителем жалобы, соответствующей требованиям части 5 статьи 11.2

Федерального закона от 27.07.2010 № 210-ФЗ «Об организации предоставления государственных и муниципальных услуг».

При необходимости в подтверждение своих доводов заявитель прилагает к жалобе необходимые документы и материалы, подтверждающие обоснованность жалобы, либо их копии.

В письменной жалобе в обязательном порядке указывается:

- наименование органа, предоставляющего муниципальную услугу, должностного лица органа, предоставляющего муниципальную услугу, либо муниципального служащего, многофункционального центра, его руководителя и (или) работника, организаций, предусмотренных частью 1.1 статьи 16 Федерального закона от 27.07.2010 № 210-ФЗ, их руководителей и (или) работников, решения и действия (бездействие) которых обжалуются;

- фамилию, имя, отчество (последнее - при наличии), сведения о месте жительства заявителя - физического лица либо наименование, сведения о месте нахождения заявителя - юридического лица, а также номер (номера) контактного телефона, адрес (адреса) электронной почты (при наличии) и почтовый адрес, по которым должен быть направлен ответ заявителю;

- сведения об обжалуемых решениях и действиях (бездействии) органа, предоставляющего муниципальную услугу, должностного лица органа, предоставляющего муниципальную услугу, либо муниципального служащего, многофункционального центра, работника многофункционального центра многофункционального центра, организаций, предусмотренных частью 1.1 статьи 16 Федерального закона от 27.07.2010 № 210-ФЗ, их работников;

- доводы, на основании которых заявитель не согласен с решением и действием (бездействием) органа, предоставляющего муниципальную услугу, должностного лица органа, предоставляющего муниципальную услугу, либо муниципального служащего многофункционального центра, работника многофункционального центра, организаций, предусмотренных частью 1.1 статьи 16 Федерального закона от 27.07.2010 № 210-ФЗ, их работников. Заявителем могут быть представлены документы (при наличии), подтверждающие доводы заявителя, либо их копии.

4.5. Жалоба, поступившая в орган, предоставляющий муниципальную услугу, многофункциональный центр, учредителю многофункционального центра, в организации, предусмотренные частью 1.1 статьи 16 Федерального закона от 27.07.2010 № 210-ФЗ, либо вышестоящий орган (при его наличии), подлежит рассмотрению должностным лицом, наделенным полномочиями по рассмотрению жалоб, в течение пятнадцати рабочих дней со дня ее регистрации, а в случае обжалования отказа органа, предоставляющего муниципальную услугу, должностного лица органа, предоставляющего муниципальную услугу, многофункционального центра, организаций, предусмотренных частью 1.1 статьи 16 Федерального закона от 27.07.2010 № 210-ФЗ, в приеме документов у заявителя либо в исправлении допущенных опечаток и ошибок или в случае обжалования нарушения установленного срока таких исправлений - в течение пяти рабочих дней со дня ее регистрации.

4.6. По результатам рассмотрения жалобы принимается одно из следующих решений:

- 1) жалоба удовлетворяется, в том числе в форме отмены принятого решения, исправления допущенных опечаток и ошибок в выданных в результате предоставления муниципальной услуги документах, возврата заявителю денежных средств, взимание которых не предусмотрено нормативными правовыми актами Российской Федерации, нормативными правовыми актами Ленинградской области, муниципальными правовыми актами;

- 2) в удовлетворении жалобы отказывается.

4.7. Не позднее дня, следующего за днем принятия решения по результатам рассмотрения жалобы, заявителю в письменной форме и по желанию заявителя в электронной форме направляется мотивированный ответ о результатах рассмотрения жалобы.

4.8. В случае признания жалобы подлежащей удовлетворению в ответе заявителю, указанном в пункте 4.7, дается информация о действиях, осуществляемых органом, предоставляющим муниципальную услугу, многофункциональным центром либо организацией, предусмотренной частью 1.1 статьи 16 Федерального закона от 27.07.2010 № 210-ФЗ, в целях незамедлительного устранения выявленных нарушений при оказании муниципальной услуги, а также приносятся извинения за доставленные неудобства и указывается информация о дальнейших действиях, которые необходимо совершить заявителю в целях получения муниципальной услуги.

4.9. В случае признания жалобы не подлежащей удовлетворению в ответе заявителю, указанном в пункте 4.7, даются аргументированные разъяснения о причинах принятого решения, а также информация о порядке обжалования принятого решения.

4.10. В случае установления в ходе или по результатам рассмотрения жалобы признаков состава административного правонарушения или преступления, должностное лицо, наделенное полномочиями по рассмотрению жалоб, незамедлительно направляет имеющиеся материалы в органы прокуратуры.

ФОРМА

Уведомление о планируемых строительстве или реконструкции объекта индивидуального жилищного строительства или садового дома

« ___ » _____ 20__ г.

(наименование уполномоченного на выдачу разрешений на строительство федерального органа исполнительной власти, органа исполнительной власти субъекта Российской Федерации, органа местного самоуправления)

1. Сведения о застройщике

1.1	Сведения о физическом лице, в случае если застройщиком является физическое лицо:	
1.1.1	Фамилия, имя, отчество (при наличии)	
1.1.2	Место жительства	
1.1.3	Реквизиты документа, удостоверяющего личность	
1.2	Сведения о юридическом лице, в случае если застройщиком является юридическое лицо:	
1.2.1	Наименование	
1.2.2	Место нахождения	
1.2.3	Государственный регистрационный номер записи о государственной регистрации юридического лица в едином государственном реестре юридических лиц, за исключением случая, если заявителем является иностранное юридическое лицо	
1.2.4	Идентификационный номер налогоплательщика, за исключением случая, если заявителем является иностранное юридическое лицо	

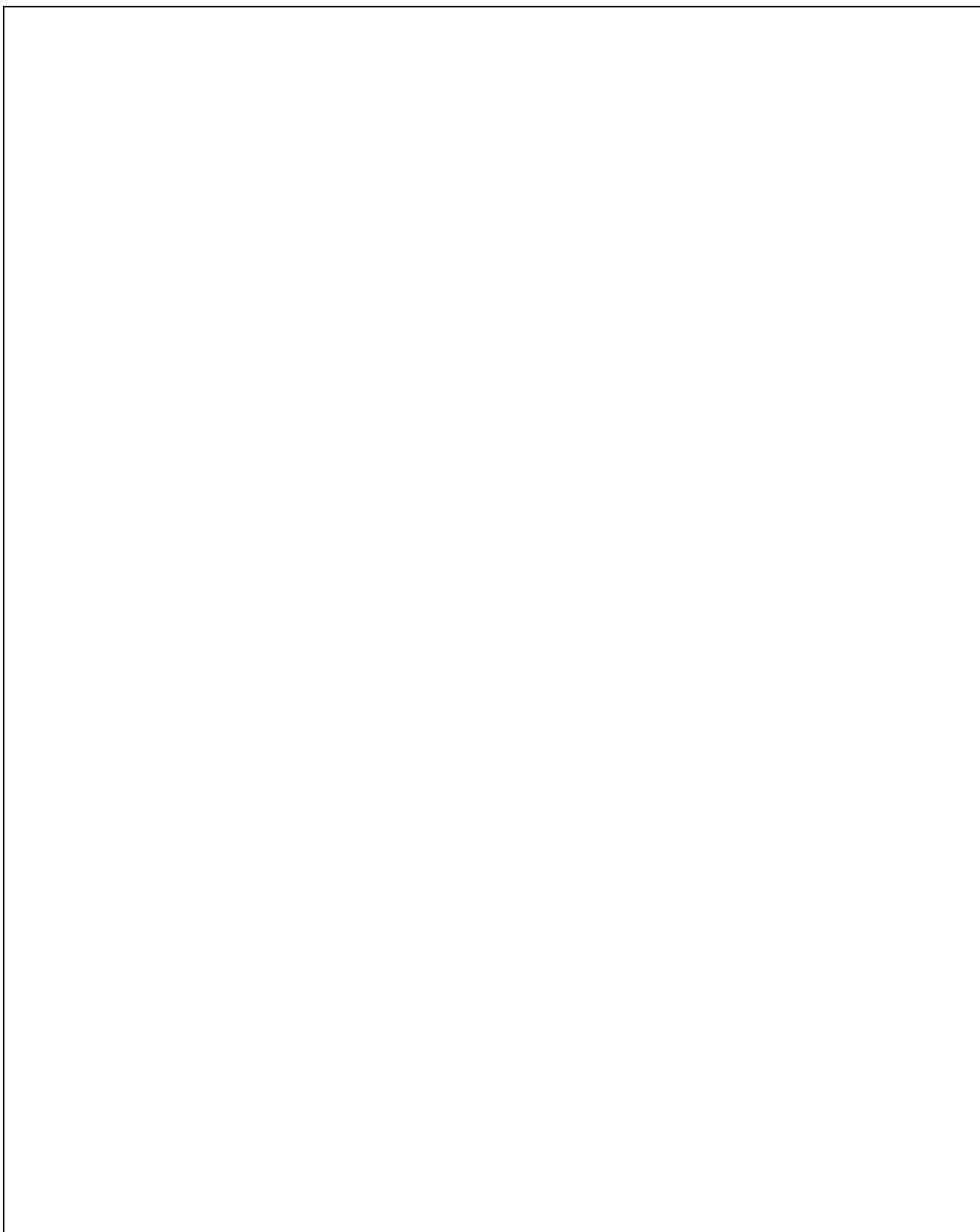
2. Сведения о земельном участке

2.1	Кадастровый номер земельного участка (при наличии)	
2.2	Адрес или описание местоположения земельного участка	
2.3	Сведения о праве застройщика на земельный участок (правоустанавливающие документы)	
2.4	Сведения о наличии прав иных лиц на земельный участок (при наличии)	
2.5	Сведения о виде разрешенного использования земельного участка	

3. Сведения об объекте капитального строительства

3.1	Сведения о виде разрешенного использования объекта капитального строительства (объект индивидуального жилищного строительства или садовый дом)	
3.2	Цель подачи уведомления (строительство или реконструкция)	
3.3	Сведения о планируемых параметрах:	
3.3.1	Количество надземных этажей	
3.3.2	Высота	
3.3.3	Сведения об отступах от границ земельного участка	
3.3.4	Площадь застройки	
3.3.5.	Сведения о решении о предоставлении разрешения на отклонение от предельных параметров разрешенного строительства, реконструкции (при наличии)	
3.4	Сведения о типовом архитектурном решении объекта капитального строительства, в случае строительства или реконструкции такого объекта в границах территории исторического поселения федерального или регионального значения	

4. Схематичное изображение планируемого к строительству или реконструкции объекта капитального строительства на земельном участке



Почтовый адрес и (или) адрес электронной почты для связи:

Уведомление о соответствии указанных в уведомлении о планируемых строительстве или реконструкции объекта индивидуального жилищного строительства или садового дома параметров объекта индивидуального жилищного строительства или садового дома установленным параметрам и допустимости размещения объекта индивидуального жилищного строительства или садового дома на земельном участке либо о несоответствии указанных в уведомлении о планируемых строительстве или реконструкции объекта индивидуального жилищного строительства или садового дома параметров объекта индивидуального жилищного строительства или садового дома установленным параметрам и (или) недопустимости размещения объекта индивидуального жилищного строительства или садового дома на земельном участке прошу направить следующим способом:

(путем направления на почтовый адрес и (или) адрес электронной почты или нарочным в уполномоченном на выдачу разрешений на строительство федеральном органе исполнительной власти, органе исполнительной власти субъекта Российской Федерации или органе местного самоуправления, в том числе через многофункциональный центр)

**Настоящим уведомлением подтверждаю, что _____
(объект индивидуального жилищного строительства или садовый дом)
не предназначен для раздела на самостоятельные объекты недвижимости.**

**Настоящим уведомлением я _____
(фамилия, имя, отчество (при наличии))
даю согласие на обработку персональных данных (в случае если застройщиком является физическое лицо).**

(должность, в случае если
застройщиком является
юридическое лицо)

(подпись)

(расшифровка подписи)

М.П.
(при наличии)

К настоящему уведомлению прилагаются:

(документы, предусмотренные частью 3 статьи 51.1 Градостроительного кодекса Российской Федерации (Собрание законодательства Российской Федерации, 2005, № 1, ст. 16; 2018, № 32, ст. 5133, 5135))

наименование уполномоченного на выдачу разрешений на строительство федерального органа исполнительной власти,
органа исполнительной власти субъекта Российской Федерации, органа местного самоуправления

Кому:

Почтовый адрес:

Адрес электронной почты (при наличии):

Уведомление о соответствии указанных в уведомлении о планируемых строительстве или реконструкции объекта индивидуального жилищного строительства или садового дома параметров объекта индивидуального жилищного строительства или садового дома установленным параметрам и допустимости размещения объекта индивидуального жилищного строительства или садового дома на земельном участке

« ___ » _____ 20__ г.

№ _____

По результатам рассмотрения уведомления о планируемых строительстве или реконструкции объекта индивидуального жилищного строительства или садового дома или уведомления об изменении параметров планируемого строительства или реконструкции объекта индивидуального жилищного строительства или садового дома (далее – уведомление),

направленного

(дата направления уведомления) _____

зарегистрированного

(дата и номер регистрации уведомления) _____

уведомляем о соответствии указанных в уведомлении параметров объекта индивидуального жилищного строительства или садового дома установленным параметрам и допустимости размещения объекта индивидуального жилищного строительства или садового дома на земельном участке

(кадастровый номер земельного участка (при наличии), адрес или описание местоположения земельного участка)

(должность уполномоченного лица уполномоченного на выдачу разрешений на строительство федерального органа исполнительной власти, органа исполнительной власти субъекта Российской Федерации, органа местного самоуправления)

(подпись)

(расшифровка подписи)

М.П.

наименование уполномоченного на выдачу разрешений на строительство федерального органа исполнительной власти, органа исполнительной власти субъекта Российской Федерации, органа местного самоуправления

Кому:

Почтовый адрес:

Адрес электронной почты
(при наличии):

Уведомление о несоответствии указанных в уведомлении о планируемых строительстве или реконструкции объекта индивидуального жилищного строительства или садового дома параметров объекта индивидуального жилищного строительства или садового дома установленным параметрам и (или) допустимости размещения объекта индивидуального жилищного строительства или садового дома на земельном участке

« ___ » _____ 20__ г.

№ _____

По результатам рассмотрения уведомления о планируемых строительстве или реконструкции объекта индивидуального жилищного строительства или садового дома или уведомления об изменении параметров планируемого строительства или реконструкции объекта индивидуального жилищного строительства или садового дома (далее – уведомление),

направленного

(дата направления уведомления) _____

зарегистрированного

(дата и номер регистрации уведомления) _____

уведомляем:

1) о несоответствии параметров, указанных в уведомлении, предельным параметрам разрешенного строительства, реконструкции объекта капитального строительства по следующим основаниям:

(сведения о предельных параметрах разрешенного строительства, реконструкции объектов капитального строительства, которые установлены правилами землепользования и застройки, документацией по планировке территории, или об обязательных требованиях к параметрам объектов капитального строительства, которые установлены Градостроительным кодексом Российской Федерации (Собрание законодательства Российской Федерации, 2005, № 1, ст. 16; 2018, № 32, ст. 5135), другими федеральными законами, действующими на дату поступления уведомления, и которым не соответствуют параметры объекта индивидуального жилищного строительства или садового дома, указанные в уведомлении)

2) о недопустимости размещения объекта индивидуального жилищного строительства или садового дома на земельном участке по следующим основаниям:

(сведения о видах разрешенного использования земельного участка и (или) ограничениях, установленных в соответствии с земельным и иным законодательством Российской Федерации и действующими на дату поступления уведомления)

3) о том, что уведомление подано или направлено лицом, не являющимся застройщиком в связи с отсутствием прав на земельный участок по следующим основаниям:

(сведения о том, что лицо, подавшее или направившее уведомление о планируемом строительстве, не является застройщиком в связи с отсутствием у него прав на земельный участок)

4) о несоответствии описания внешнего облика объекта индивидуального жилищного строительства или садового дома предмету охраны исторического поселения и требованиям к архитектурным решениям объектов капитального строительства, установленным градостроительным регламентом применительно к территориальной зоне, расположенной в границах территории исторического поселения федерального или регионального значения по следующим основаниям:

(реквизиты уведомления органа исполнительной власти субъекта Российской Федерации, уполномоченного в области охраны объектов культурного наследия)

(должность уполномоченного лица уполномоченного на выдачу разрешений на строительство федерального органа исполнительной власти, органа исполнительной власти субъекта Российской Федерации, органа местного самоуправления)

(подпись)

(расшифровка подписи)

М.П.

К настоящему уведомлению прилагаются:

Уведомление об изменении параметров планируемого строительства или реконструкции объекта индивидуального жилищного строительства или садового дома

« ___ » _____ 20__ г.

(наименование уполномоченного на выдачу разрешений на строительство федерального органа исполнительной власти, органа исполнительной власти субъекта Российской Федерации, органа местного самоуправления)

1. Сведения о застройщике:

1.1	Сведения о физическом лице, в случае если застройщиком является физическое лицо:	
1.1.1	Фамилия, имя, отчество (при наличии)	
1.1.2	Место жительства	
1.1.3	Реквизиты документа, удостоверяющего личность	
1.2	Сведения о юридическом лице, в случае если застройщиком является юридическое лицо:	
1.2.1	Наименование	
1.2.2	Место нахождения	
1.2.3	Государственный регистрационный номер записи о государственной регистрации юридического лица в едином государственном реестре юридических лиц, за исключением случая, если заявителем является иностранное юридическое лицо	
1.2.4	Идентификационный номер налогоплательщика, за исключением случая, если заявителем является иностранное юридическое лицо	

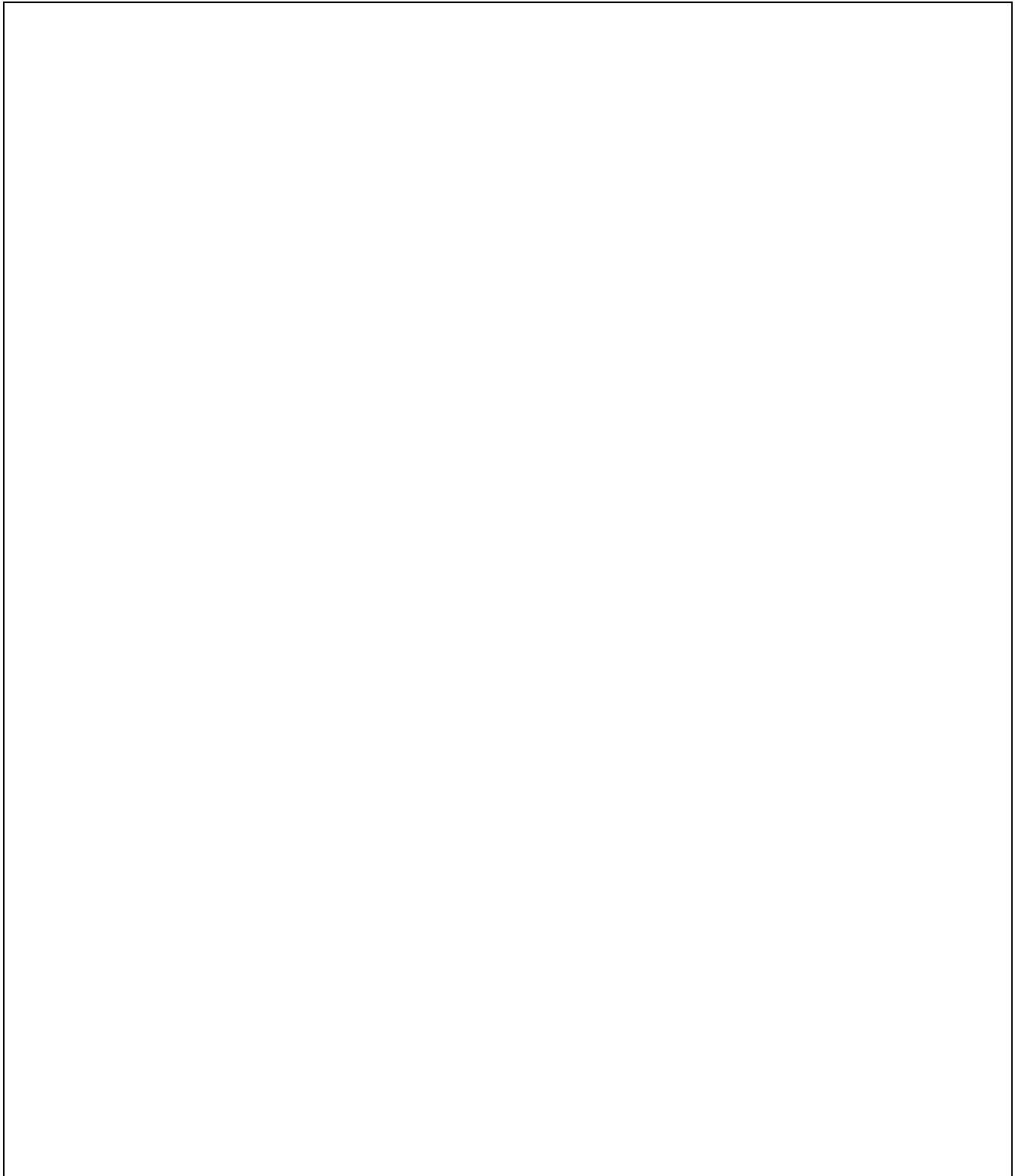
2. Сведения о земельном участке

2.1	Кадастровый номер земельного участка (при наличии)	
2.2	Адрес или описание местоположения земельного участка	

3. Сведения об изменении параметров планируемого строительства или реконструкции объекта индивидуального жилищного строительства или садового дома

№ п/п	Наименование параметров планируемого строительства или реконструкции объекта индивидуального жилищного строительства или садового дома	Значения параметров планируемого строительства или реконструкции объекта индивидуального жилищного строительства или садового дома, указанные в уведомлении о планируемых строительстве или реконструкции объекта индивидуального жилищного строительства или садового дома <hr/> (дата направления уведомления)	Измененные значения параметров планируемого строительства или реконструкции объекта индивидуального жилищного строительства или садового дома
3.1	Количество надземных этажей		
3.2	Высота		
3.3	Сведения об отступах от границ земельного участка		
3.4	Площадь застройки		

4. Схематичное изображение планируемого к строительству или реконструкции объекта капитального строительства на земельном участке (в случае если изменились значения параметров планируемого строительства или реконструкции объекта индивидуального жилищного строительства или садового дома, предусмотренные пунктом 3.3 Формы настоящего уведомления об изменении параметров планируемого строительства или реконструкции объекта индивидуального жилищного строительства или садового дома)



Почтовый адрес и (или) адрес электронной почты для связи:

Уведомление о соответствии указанных в уведомлении о планируемых строительстве или реконструкции объекта индивидуального жилищного строительства или садового дома параметров объекта индивидуального жилищного строительства или садового дома установленным параметрам и допустимости размещения объекта индивидуального жилищного строительства или садового дома на земельном участке либо о несоответствии указанных в уведомлении о планируемых строительстве или реконструкции объекта индивидуального жилищного строительства или садового дома параметров объекта индивидуального жилищного строительства или садового дома установленным параметрам и (или) недопустимости размещения объекта индивидуального жилищного строительства или садового дома на земельном участке прошу направить следующим способом:

(путем направления на почтовый адрес и (или) адрес электронной почты или нарочным в уполномоченном на выдачу разрешений на строительство федеральном органе исполнительной власти, органе исполнительной власти субъекта Российской Федерации или органе местного самоуправления, в том числе через многофункциональный центр)

Настоящим уведомлением я _____

(фамилия, имя, отчество (при наличии))

даю согласие на обработку персональных данных (в случае если застройщиком является физическое лицо).

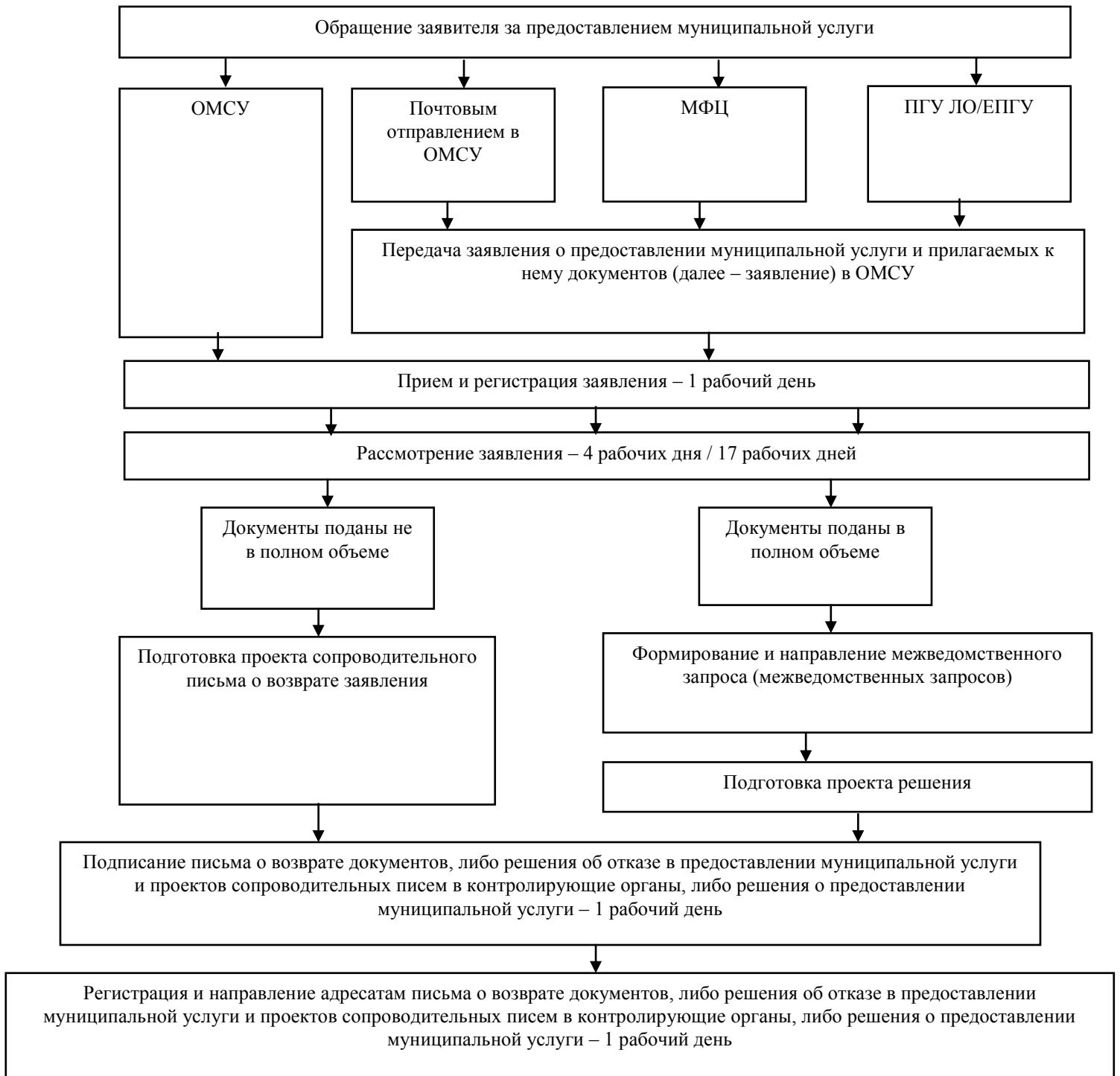
(должность, в случае если
застройщиком является
юридическое лицо)

(подпись)

(расшифровка подписи)

М.П.
(при наличии)

БЛОК-СХЕМА
ПРЕДОСТАВЛЕНИЯ МУНИЦИПАЛЬНОЙ УСЛУГИ



**Местонахождение администрации муниципального образования
Сосновоборский городской округ Ленинградской области:**

Местоположение: Ленинградская область, 188540, г.Сосновый Бор, ул. Ленинградская, д.46.

Адрес электронной почты: admsb@meria.sbor.ru.

Телефоны для справок: 8(813-69) 6-28-18, 6-28-64.

График работы администрации Сосновоборского городского округа:

Дни недели, время работы администрации	
Дни недели	Время
Понедельник	с 9.00 до 18.00, перерыв с 13.00 до 14.00
Вторник	
Среда	
Четверг	
Пятница	
	с 9.00 до 17.00, перерыв с 13.00 до 14.00

Продолжительность рабочего дня, непосредственно предшествующего нерабочему праздничному дню, уменьшается на один час.

**Справочные телефоны отраслевых (функциональных) органов администрации
для получения информации, связанной с предоставлением муниципальной
услуги
(Комитет архитектуры, градостроительства и землепользования):**

Местоположение: Ленинградская область, г. Сосновый Бор, ул. Ленинградская, д.46, кабинеты: 265, 267а, 267б, 268.

Адрес электронной почты: гаа@meria.sbor.ru.

Телефоны для справок: 8(813-69) 6-28-32, 6-28-24, 6-28-30, 6-28-25.

График приема лиц:

Дни недели, время работы Администрации	
Дни недели	Время
Понедельник	с 9.00 до 18.00, перерыв с 13.00 до 14.00
Вторник	
Среда	
Четверг	
Пятница	
	с 9.00 до 17.00, перерыв с 13.00 до 14.00

**Информация о местах нахождения,
справочных телефонах и адресах электронной почты МФЦ**

Телефон единой справочной службы ГБУ ЛО «МФЦ»: 8 (800) 301-47-47 (на территории России звонок бесплатный), адрес электронной почты: info@mfc47.ru.
В режиме работы возможны изменения. Актуальную информацию о справочных телефонах и режимах работы филиалов МФЦ можно получить на сайте МФЦ Ленинградской области www.mfc47.ru

№ п/п	Наименование МФЦ	Почтовый адрес	График работы	Телефон
Предоставление услуг в Волосовском районе				
1.	Филиал ГБУ ЛО «МФЦ» «Волосовский»	188410, Россия, Ленинградская обл., Волосовский район, г.Волосово, усадьба СХТ, д.1 лит. А	С 9.00 до 21.00 ежедневно, без перерыва	+7 (904) 550-55-50
Предоставление услуг в Волховском районе				
2.	Филиал ГБУ ЛО «МФЦ» «Волховский»	187403, Ленинградская область, г. Волхов. Волховский проспект, д. 9	Понедельник-пятница 9.00 до 18.00 без перерыва	8-800-301-47-47
Предоставление услуг во Всеволожском районе				
3.	Филиал ГБУ ЛО «МФЦ» «Всеволожский»	188643, Россия, Ленинградская область, Всеволожский район, г. Всеволожск, ул. Пожвинская, д. 4а	С 9.00 до 21.00 ежедневно, без перерыва	+7 (921) 183-63-65
	Филиал ГБУ ЛО «МФЦ» «Всеволожский» - отдел «Новосаратовка»	188681, Россия, Ленинградская область, Всеволожский район, д. Новосаратовка - центр, д. 8 (52-й километр внутреннего кольца КАД, в здании МРЭО-15, рядом с АЗС Лукойл)	С 9.00 до 21.00 ежедневно, без перерыва	+7 (812) 456-18-88
Предоставление услуг в Выборгском районе				
4.	Филиал ГБУ ЛО «МФЦ» «Выборгский»	188800, Россия, Ленинградская область, Выборгский район, г.Выборг, ул.Вокзальная, д.13	С 9.00 до 21.00 ежедневно, без перерыва	+7 (911) 956-45-68

	Филиал ГБУ ЛО «МФЦ» «Выборгский» - отдел «Роцино»	188681, Россия, Ленинградская область, Выборгский район, п. Роцино, ул. Советская, д.8	Понедельник- суббота С 9.00 до 20.00 без перерыва	+7 (921) 922-39-06
	Филиал ГБУ ЛО «МФЦ» «Светогорский»	188992, Ленинградская область, г. Светогорск, ул. Красноармейская д.3		
Предоставление услуг в Кингисеппском районе				
5.	Филиал ГБУ ЛО «МФЦ» «Кингисеппский»	188480, Россия, Ленинградская область, Кингисеппский район, г.Кингисепп, ул.Фабричная, д.14	Понедельник- суббота С 9.00 до 20.00 без перерыва	+7 (921) 772-91-28
Предоставление услуг в Лодейнопольском районе				
6.	Филиал ГБУ ЛО «МФЦ» «Лодейнопольский»	187700, Россия, Ленинградская область, Лодейнопольский район, г.Лодейное Поле, ул. Карла Маркса, д. 36 лит. Б	Понедельник- суббота С 9.00 до 20.00 без перерыва	+7 (931) 535-15-69
Предоставление услуг в Ломоносовском районе				
7.	Филиал ГБУ ЛО «МФЦ» «Ломоносовский»	188512, г. Санкт-Петербург, г. Ломоносов, Дворцовый проспект, д. 57/11	Понедельник- суббота С 9.00 до 20.00 без перерыва	+7 (931) 535-15-69
Предоставление услуг в Приозерском районе				
8.	Филиал ГБУ ЛО «МФЦ» «Приозерск» - отдел «Сосново»	188731, Россия, Ленинградская область, Приозерский район, пос. Сосново, ул. Механизаторов, д.11	Понедельник- суббота С 9.00 до 20.00 без перерыва	+7 (921) 772-85-27
	Филиал ГБУ ЛО «МФЦ» «Приозерск»	188760, Россия, Ленинградская область, Приозерский район., г. Приозерск, ул. Калинина, д. 51 (офис 228)	С 9.00 до 21.00 ежедневно, без перерыва	+7 (921) 099-78-77
Предоставление услуг в Подпорожском районе				
9.	Филиал ГБУ ЛО «МФЦ» «Подпорожский»	187780, Ленинградская область, г. Подпорожье, ул. Октябрат д.3	Понедельник- пятница с 9.00 до 18.00 без перерыва	+7 (931) 535-15-69
Предоставление услуг в Сланцевском районе				
10.	Филиал ГБУ ЛО «МФЦ» «Сланцевский»	188565, Россия, Ленинградская область, г. Сланцы, ул. Кирова, д. 16А	Понедельник - суббота 9.00 - 20.00, без перерыва	+7 (921) 181-10-35
Предоставление услуг в г. Сосновый Бор				

11.	Филиал ГБУ ЛО «МФЦ» «Сосновоборский»	188540, Россия, Ленинградская область, г. Сосновый Бор, ул. Мира, д.1	Понедельник-пятница 9.00 – 20.00 Суббота 9.00 – 16.00 без перерыва	+7 (931) 535-15-84
Предоставление услуг в Тихвинском районе				
12.	Филиал ГБУ ЛО «МФЦ» «Тихвинский»	187553, Россия, Ленинградская область, Тихвинский район, г. Тихвин, 1-й микрорайон, д.2	Понедельник-пятница С 9.00 до 21.00 без перерыва	+7 (921) 181-00-94

Предоставление услуг в Тосненском районе				
13.	Филиал ГБУ ЛО «МФЦ» «Тосненский»	187000, Россия, Ленинградская область, Тосненский район, г. Тосно, ул. Советская, д. 9В	С 9.00 до 21.00 ежедневно, без перерыва	+7 (911) 090-78-65
Уполномоченный МФЦ на территории Ленинградской области				
14.	ГБУ ЛО «МФЦ» (обслуживание заявителей не осуществляется)	<i>Юридический адрес:</i> 188641, Ленинградская область, Всеволожский район, дер. Новосаратовка-центр, д.8 <i>Почтовый адрес:</i> 191311, г. Санкт-Петербург, ул. Смольного, д. 3, лит. А <i>Фактический адрес:</i> 191024, г. Санкт-Петербург, пр. Бакунина, д. 5, лит. А	пн-чт – с 9.00 до 18.00, пт. – с 9.00 до 17.00, перерыв с 13.00 до 13.48, выходные дни - сб, вс.	+7 (931) 535-15-67